

Ročník 2015

---



# SBÍRKA ZÁKONŮ

## ČESKÁ REPUBLIKA

---

Částka 121

Rozeslána dne 5. listopadu 2015

Cena Kč 50,-

---

### O B S A H:

292. Nařízení vlády o Chráněné krajinné oblasti Brdy

293. Vyhláška o vymezení zón ochrany přírody Chráněné krajinné oblasti Brdy

---

**292****NAŘÍZENÍ VLÁDY**

ze dne 12. října 2015

**o Chráněné krajinné oblasti Brdy**

Vláda nařizuje podle § 25 odst. 3 zákona č. 114/1992 Sb., o ochraně přírody a krajiny:

**§ 1****Chráněná krajinná oblast Brdy**

K zajištění ochrany přírody a krajiny části území Brdské vrchoviny se vyhláší Chráněná krajinná oblast Brdy.

**§ 2****Poslání chráněné krajinné oblasti**

(1) Posláním chráněné krajinné oblasti je uchování a obnova jejího přírodního prostředí, zejména ekosystémů včetně volně žijících živočichů a planě rostoucích rostlin, zachování a obnova ekologických funkcí území a zachování typického charakteru krajiny za současného rozvíjení ekologicky optimálního systému využívání krajiny a jejích přírodních zdrojů.

(2) Předmětem ochrany chráněné krajinné oblasti je harmonicky utvářená převážně lesní krajina Brdské vrchoviny se zachovalými ekologickými funkcemi, s typickým krajinným rázem s bezlesými enklávami a minimálním osídlením společně s přírodními hodnotami krajiny spočívajícími v rozsahu a kvalitě přirozených a polopřirozených společenstev charakteristických pro brdskou krajinu, zejména bezkolencových a pcháčovských luk, vřesovišť, rašeliníšť, pramenišť, mokřadů, společenstev skal a přirozených lesních společenstev a na ně vázaných vzácných a zvláště chráněných druhů rostlin a živočichů. Předmětem ochrany jsou také paleontologická naleziště a geologické a geomorfologické lokality, zejména projevy mrazového zvětrávání, skalní výchozy, kamenná moře a sutě a také typy přírodních stanovišť a druhy, pro které byly vyhlášeny evropsky významné lokality na území chráněné krajinné oblasti.

**§ 3****Vymezení chráněné krajinné oblasti**

(1) Chráněná krajinná oblast se rozkládá na území Středočeského a Plzeňského kraje.

(2) Územní vymezení a popis hranice chráněné krajinné oblasti jsou uvedeny v příloze č. 1 k tomuto nařízení.

(3) Orientační grafické znázornění území chráněné krajinné oblasti je uvedeno v příloze č. 2 k tomuto nařízení.

**§ 4****Členění chráněné krajinné oblasti**

Území chráněné krajinné oblasti se člení do 4 zón odstupňované ochrany přírody.

**§ 5****Bližší ochranné podmínky**

(1) Na celém území chráněné krajinné oblasti je možné pouze s předchozím souhlasem příslušného orgánu ochrany přírody

- a) upravovat koryta vodních toků, zejména vytvářet nové příčné překážky, stupně a prahy, nebo přemísťovat sediment,
- b) odbahňovat rybníky a další vodní nádrže a ukládat vytěžené sedimenty,
- c) provádět leteckou aplikaci biocidů a hnojiv a letecké vápnění,
- d) odstraňovat litorální porosty a plovoucí nebo ponořenou vegetaci rybníků a dalších vodních nádrží,
- e) vyhlášovat nový rybářský revír na vodních tocích a vodních nádržích,
- f) provádět terénní zásahy za účelem sběru paleontologických nálezů a minerálů,
- g) vymezovat pěší, cyklistické, jezdecké, běžecké a jiné obdobné tratě, trasy a stezky,
- h) pořádat a organizovat akce s účastí větší než 100 účastníků mimo zastavěné území obce, zejména činností konaných v přímé souvislosti se zajištěním obrany nebo bezpečnosti státu, zejména z důvodu výcviku nebo cvičení ozbrojených sil anebo bezpečnostních sborů,
- i) provádět značení horolezeckých terénů

- a údržbu horolezeckých zařízení včetně trvalých jisticích prostředků, nebo
- j) provádět horolezeckou činnost mimo horolezecké terény označené v souladu s písmenem i).

(2) Na území III. zóny chráněné krajinné oblasti lze pouze se souhlasem příslušného orgánu ochrany přírody provádět činnosti, které mohou snížit hladinu povrchové či podzemní vody na rašeliništích, prameništích a v olšínách.

(3) Geologické práce, hornická činnost a činnost

prováděná hornickým způsobem v chráněné krajinné oblasti nesmí narušit typický reliéf krajiny, její vodní režim a ekologickou stabilitu, významné geomorfologické útvary ani ostatní živé a neživé složky přírody.

## § 6

### Účinnost

Toto nařízení nabývá účinnosti dnem 1. ledna 2016.

Předseda vlády:

Mgr. **Sobotka** v. r.

Ministr životního prostředí:

Mgr. **Brabec** v. r.

### Územní vymezení a popis hranice Chráněné krajinné oblasti Brdy

Chráněná krajinná oblast Brdy se rozkládá v katastrálních územích Bohutín, Borovno, Borovno v Brdech, Bratkovice v Brdech, Buková u Rožmitálu pod Třemšínem, Čičov v Brdech, Dobřív v Brdech, Drahlín, Drahlín v Brdech, Felbabka v Brdech, Hoděmyšl, Hořehledy, Hutě pod Třemšínem, Hvozdec v Brdech, Chaloupky v Brdech, Chynín, Jince, Jince v Brdech, Křesín v Brdech, Láz v Brdech, Malá Víska v Brdech, Mirošov v Brdech, Mišov, Mišov v Brdech, Mítov, Nepomuk v Brdech, Nové Mitrovice, Obecnice v Brdech, Ohrazenice v Brdech, Planiny, Podluhy, Podluhy v Brdech, Radošice, Roželov, Rožmitál pod Třemšínem, Sádek v Brdech, Skořice v Brdech, Starý Rožmitál, Strašice, Strašice v Brdech, Štítov v Brdech, Těně v Brdech, Trokavec v Brdech, Vacíkov, Věšín, Věšín v Brdech, Voltuš, Vranovice pod Třemšínem, Vranovice v Brdech, Zaječov, Zaječov v Brdech, Železný Újezd.

Hranice chráněné krajinné oblasti vede od jihovýchodního okraje parcely č. 580 k. ú. Mítov po silnici III/1782 směr Mítov, prochází obcí Mítov a pokračuje po silnici dále (po východním okraji parcel č. 1462/2 k. ú. Hořehledy, č. 872 k. ú. Mítov a č. 1462/1 k. ú. Hořehledy) až k jižnímu okraji obce. Ze silnice pak odbočuje severně okolo zástavby obce Hořehledy po hranici lesa (parcely č. 1456/1 k. ú. Hořehledy), přechází lesní silnici (parcela č. 1458 k. ú. Hořehledy) a pokračuje podél zastavěného území obce, po kraji lesa (západní hranici parcely č. 108 k. ú. Hořehledy), dále přes cestu (parcela č. 1460/1 k. ú. Hořehledy) a poté po východní hranici parcely č. 87/11 k. ú. Hořehledy, prochází přes parcelu č. 1584 k. ú. Hořehledy a po jejím severním okraji pokračuje směrem na východ proti proudu toku Bradavy až k parcele č. 197 k. ú. Hořehledy, po jejím západním okraji obchází rybník z jihozápadu, prochází lesem po západním okraji parcely č. 1413/1 k. ú. Hořehledy. Dále pokračuje po hranici lesa na východ cca 815 m, poté prochází severním okrajem parcel č. 1413/6, 1413/7, 1413/8 a 1413/9 k. ú. Hořehledy a pokračuje po severní hranici parcely č. 1413/1 k. ú. Hořehledy, podél které se drží další cca 1,3 km. Poté pokračuje dále podél okraje lesa (severní hranice parcely č. 137/1 k. ú. Borovno), přes parcelu č. 111 k. ú. Borovno a po severním okraji parcel č. 126/15, 126/16 a 126/12 k. ú. Borovno. Dále se drží při hranici lesa, prochází mezi parcelami č. 126/13 a 126/14 k. ú. Borovno a po severním okraji parcely č. 137/1, 126/3 a opět 137/1 k. ú. Borovno. Na jihozápadním okraji obce Borovno pak prochází po východním a severním okraji parcel č. 134 a 135 k. ú. Borovno podél lesa a po okraji parcel č. 137/1, 141/3 a 141/1 k. ú. Borovno směřuje až k silnici III/1783. Hranice chráněné krajinné oblasti dále vede po silnici směr Nové Mitrovice cca 250 m, pak odbočuje po polní cestě směrem na sever po západním okraji parcel č. 279/3 a 280 k. ú. Borovno a poté se stáčí jihovýchodním směrem podél polního remízu (severní okraj parcel č. 279/1 a 284/6 k. ú. Borovno) a vyhýbá se zástavbě v části obce Dolní Borovno, kde vede po jihovýchodním okraji parcely č. 289 k. ú. Borovno a severním okraji parcel č. 274/1 a 207 k. ú. Borovno. Následně se stáčí k severu a podél remízu a poté i okraje lesa (západní hranice parcel č. 540 a 538 k. ú. Borovno) směřuje až k silnici I/19. Po jižním okraji této silnice pak pokračuje ve směru Příbram cca 150 m (jihozápadní okraj parcel č. 547/117, 547/60 a 547/120 k. ú. Borovno). Poté ze silnice odbočuje severním směrem a pokračuje dále po okraji lesa, který tvoří hranici k. ú. Borovno/Borovno v Brdech a následně také k. ú. Čičov/Borovno v Brdech. Na jihovýchodním okraji obce Čičov zahýbá hranice chráněné krajinné oblasti východním směrem, prochází v krátkém úseku cca 100 m lesem a poté se opět drží okraje lesa, případně v krátkých úsecích lesem prochází, a pokračuje po hranici k. ú. Hořice/Borovno v Brdech a poté k. ú. Hořice/Čičov v Brdech a Čičov/Čičov v Brdech nejdříve na východ a poté okolo cípu lesa na západ. Jižně od obce Visky se stáčí opět k východu a po hranici k. ú. Trokavec/Čičov v Brdech a poté Trokavec/Trokavec v Brdech vede po okraji lesa, následně se stáčí k severu a pokračuje po hranici k. ú. Trokavec/Skořice v Brdech, Trokavec/Štítov v Brdech a poté Štítov/Štítov v Brdech. Dalších cca 21 km se hranice chráněné krajinné oblasti drží okraje lesa a hranice k. ú. postupně - Skořice/Štítov v Brdech, Skořice/Skořice v Brdech, Skořice/Mirošov v Brdech, Mirošov/Mirošov v Brdech, Mirošov/Dobřív v Brdech, Dobřív/Dobřív v Brdech a Strašice/ Dobřív v Brdech - a přitom obchází z východu obce Štítov, Skořice, Mirošov a Dobřív. Hranice chráněné krajinné oblasti je až po křižovatku silnic II/117 a III/11726 totožná s hranicí výše zmíněných katastrálních

území. Od křižovatky zahýbá hranice chráněné krajinné oblasti jihovýchodně po silnici III/11726 směr Strašice. Po 350 m pokračuje okolo rybníků na západním okraji obce Strašice směr jih (po západním okraji parcel č. 599 a 613 k. ú. Strašice a po hranici k. ú. Strašice/Dobřív v Brdech), od katastrální hranice Strašice/Dobřív v Brdech se pak odděluje po přechodu říčky Klabavy a pokračuje dále proti proudu tohoto toku po severovýchodním okraji parcel č. 620, 641/7 a 641/1 k. ú. Strašice, následně se vyhýbá zástavbě obce a pokračuje po severním okraji parcel č. 55 k. ú. Dobřív v Brdech a parcel č. 642/3, 642/6 a 642/19 k. ú. Strašice. V místě styku s parcelou č. 939/1 k. ú. Strašice se hranice chráněné krajinné oblasti odděluje a prochází parcelou č. 642/19 k. ú. Strašice cca 150 m na jihovýchod (po severovýchodním okraji parcely pozemkového katastru č. 642/5 k. ú. Strašice), poté zahýbá severovýchodně po hranici parcel pozemkového katastru č. 643 a 648 k. ú. Strašice k toku Klabavy a pokračuje po severovýchodním okraji parcel č. 928/3 a 649 k. ú. Strašice. Následně zahýbá po východním okraji parcely č. 661/6 k. ú. Strašice na jih, prochází loukou a u lesa se napojuje na hranici k. ú. Strašice/Dobřív v Brdech a dále Strašice/Strašice v Brdech. Po této hranici obchází obec Strašice z východu a drží se po ní až po křížení s lesní cestou (parcela č. 334 k. ú. Strašice v Brdech) jihozápadně od rybníka Tisý. Zde se od katastrální hranice odděluje a pokračuje po této cestě (severovýchodní okraj parcely č. 334 k. ú. Strašice v Brdech) směrem do lesa, po cca 180 m odbočuje severně od cesty do lesního komplexu a dále vede po západním okraji parcel č. 234 a 233 k. ú. Strašice v Brdech. V blízkosti jihovýchodního okraje rybníka Tisý pak pokračuje po západním okraji parcely č. 244 k. ú. Strašice v Brdech a poté po severním okraji parcel č. 263 k. ú. Strašice v Brdech a 111/1 Těně v Brdech, kde se v lese v místě setkání s parcelou č. 493/2 k. ú. Těně opět napojuje na hranici katastrů. Po této hranici (k. ú. Těně/Těně v Brdech) a zároveň po okraji lesa vede hranice chráněné krajinné oblasti až k rybníku Nový. Tento rybník obchází z jihu po jižním okraji parcel č. 128/4, 128/5 k. ú. Těně v Brdech a východním okraji parcely č. 128/7 k. ú. Zaječov v Brdech a západním okraji parcely 3/1 k. ú. Zaječov v Brdech. Od severního cípu rybníka pak hranice chráněné krajinné oblasti vede po západní hranici parcely č. 2 k. ú. Zaječov v Brdech na silnici III/11719 a dál pokračuje podél silnice III/11719 směr Zaječov. Hranice chráněné krajinné oblasti pak od silnice odbočuje směrem na jihovýchod v místě, kde u rybníku Heřman odbočuje také hranice k. ú. Zaječov/Zaječov v Brdech, po této hranici pak pokračuje po okraji lesa jižním a následně severovýchodním směrem. V cípu lesního komplexu na jižním okraji Zaječova v místě setkání hranic k. ú. Zaječov/Zaječov v Brdech/Kvaň, pak pokračuje po hranici k. ú. Kvaň/ Zaječov v Brdech opět po okraji lesa a obchází obec Kvaň z východu. V místě křížení hranic k. ú. Kvaň/ Zaječov v Brdech/Malá Víska v Brdech se pak dále drží po katastrální hranici Kvaň/Malá Víska v Brdech a při křížení s další katastrální hranicí pak nejdříve po hranici k. ú. Malá Víska/Malá Víska v Brdech, poté k. ú. Malá Víska/Chaloupky v Brdech a dále k. ú. Chaloupky/Chaloupky v Brdech, k. ú. Chaloupky/Hvozdec v Brdech a k. ú. Hvozdec/ Hvozdec v Brdech, vše po okraji lesa, přitom hranice chráněné krajinné oblasti míjí z východu obce Malá Víska, Neřežín, Chaloupky, Mrtník a Hvozdec. V místě křížení hranic k. ú. Hvozdec/Hvozdec v Brdech/Podluhy se od hranice k. ú. odděluje a vede po polní cestě pod Novinským rybníkem směr Podluhy cca 860 m, pak odbočuje po silnici III/1148 na jih a za usedlostí Noviny uhýbá východně do lesa a napojuje se na hranici k. ú. Podluhy/Podluhy v Brdech. Po této hranici, která prochází lesem jižně od obce Podluhy vede až k silnici III/1149, zde zatáčí na jihovýchod a pokračuje po ní a zároveň po hranici k. ú. Felbabka/Felbabka v Brdech směr obec Felbabka. Po této hranici obchází obec Felbabka od západu, v místě křížení k. ú. Felbabka/Felbabka v Brdech/Podluhy v Brdech/Křešín/Křešín v Brdech na jihozápadním okraji obce hranice chráněné krajinné oblasti pokračuje po hranici k. ú. Křešín/Křešín v Brdech lesní cestou na jihozápad cca 115 m, poté odbočuje východně, přechází silnici a vrací se zpět k okraji lesa. Dále vede po hranici k. ú. Felbabka/ Křešín v Brdech směrem na východ. Na jihovýchodním okraji obce kousek za koupalištěm zahýbá hranice chráněné krajinné oblasti po okraji lesa na jih a dále pokračuje po hranici k. ú. Křešín/Křešín v Brdech, přechází silnici III/1149 a obec Křešín míjí od západu. Obchází cíp lesa jihovýchodně od Křešína a napojuje se na hranici k. ú. Jince/Křešín v Brdech, dále pokračuje po hranici lesa a k. ú. Křešín/Křešín v Brdech a poté Ohrozenice u Jince/Křešín v Brdech, až k silnici III/03012, po které pokračuje cca 180 m západně. Za usedlostí na okraji lesa zahýbá podél lesního okraje na jih. Dále pokračuje po hranici k. ú. Ohrozenice u Jince/Ohrozenice v Brdech a prochází západně a jižně od obce Ohrozenice, poté směřuje na

jihovýchod po katastrální hranici Ohrazenice u Jinec/Jince v Brdech údolím Ohrazenického potoka, u jižního úpatí kopce Vystrkova se stáčí po hranici k. ú. Ohrazenice u Jinec/Jince v Brdech a Ohrazenice u Jinec/Jince na sever a kopec obchází. Při severním úpatí Vystrkova se od katastrální hranice na chvíli odděluje a vede krátce po severním okraji parcely č. 1353/1 k. ú. Jince. Po katastrální hranici vede až k okraji lesa a dále pokračuje po severovýchodním okraji parcel č. 1651 a 1652 k. ú. Jince a dále po východním okraji parcely č. 1353/1 k. ú. Jince a jižním okraji parcely č. 1661 k. ú. Jince. Dále obchází parcelu č. 1662 k. ú. Jince z východu. Poté kopíruje krátký úsek (cca 265 m) hranice k. ú. Jince/Jince v Brdech po kraji lesostepi a následně pokračuje po východním okraji parcely č. 1364/48 k. ú. Jince. Poté se opět napojuje na hranici k. ú. Jince/Jince v Brdech prochází cca 105 m lesostepí a u silnice zatáčí východně směr Jince, po cca 140 m zahýbá po lesní cestě jižně po východní hranici parcely č. 877 k. ú. Jince v Brdech, směřuje k jihozápadu až k silnici, po které vede ještě dalších cca 50 m jihozápadním směrem a poté zahýbá k jihovýchodu do lesa a pokračuje po severovýchodní hranici parcel č. 936 a 256 k. ú. Jince v Brdech a severní hranici parcely č. 257 k. ú. Jince v Brdech. Přechází lesní cestu (parcela č. 469 k. ú. Jince v Brdech) a stále ve stejném směru pokračuje po severní hraně parcely č. 262 k. ú. Jince v Brdech. Komplex budov na okraji Jinců obchází z jihu po severním okraji parcely č. 263 k. ú. Jince v Brdech, po této hranici prochází lesem až k silnici, kterou přechází a pokračuje po okraji lesa pod zástavbou Jinců (Královky) po severním okraji parcely č. 265 k. ú. Jince v Brdech. Následně se opět napojuje na katastrální hranici Jince/Jince v Brdech a později Čenkov u Příbramě/Jince v Brdech. Po této hranici při okraji lesa míjí z jihozápadu obec Čenkov a podél železniční trati č. 200 se stáčí k jihu. Následně kopíruje postupně hranice k. ú. Dominikální Paseky/Bratkovice v Brdech, Bratkovice/Bratkovice v Brdech, Bratkovice/Sádek v Brdech, Sádek/ Sádek v Brdech a Drahlín/Sádek v Brdech, přičemž se drží při okraji lesa a obchází ze západu obce Dominikální Paseky, Bratkovice a ze severu obec Sádek. Poté vede po hranici k. ú. Drahlín/Drahlín v Brdech, severozápadně od obce Drahlín však tuto hranici opouští a směřuje při okraji lesa a po jižním okraji parcel č. 880/9, 880/8, 880/11, 880/10 k. ú. Drahlín. Následně se opět napojuje na hranici k. ú. Drahlín/Drahlín v Brdech a pokračuje při okraji lesa po hranici k. ú. Drahlín/Obecnice v Brdech a poté po hranici k. ú. Obecnice/Obecnice v Brdech při kraji lesa a místy též přes luční pozemky a okolo zástavby. Obec Obecnice obchází od západu a na jihu v místě napojení na silnici III/1185 se dává po této silnici a zároveň katastrální hranici na jihozápad, po cca 960 m na křižovatce pokračuje po silnici a katastrální hranici východně dalších cca 650 m, v místě zástavby se pak stáčí podél hrany lesa k jihovýchodu a následně po lesní cestě k jihu, přičemž prochází lesním komplexem po hranici k. ú. Oseč/Obecnice v Brdech a následně k. ú. Podlesí nad Litavkou/Obecnice v Brdech. Po hranici k. ú. Orlov/Obecnice v Brdech míjí od západu okraj obce Orlov a následně směřuje po lesní cestě na jihozápad až k usedlosti U Slaniny. Tu obchází od západu, pokračuje cca 260 m jihovýchodně po silnici III/1189 směr Kozičín a poté zatáčí opět do lesa na jih. Dále pokračuje lesem po hranici k. ú. Orlov/Obecnice v Brdech na jih a k. ú. Bohutín/Obecnice v Brdech na jihozápad, přechází přes silnici, usedlost U Prokopa míjí z jihu po okraji parcely č. 243/1 k. ú. Bohutín a pokračuje po hranici k. ú. Bohutín/Obecnice v Brdech dál lesem na jih. Následně kopíruje hranici k. ú. Láz/Obecnice v Brdech, Láz/Láz v Brdech a Láz/Vranovice v Brdech a obchází přitom okraj obce Láz od severu a část obce Horní Láz od západu. Přechází silnici III/0181 a pokračuje podél lesa a místy lesem po hranici k. ú. Láz/Vranovice v Brdech a k. ú. Vranovice pod Třemšínem/ Vranovice v Brdech, po katastrální hranici míjí od severu část zemědělských stavení patřících k obci Vranovice. Stále po katastrální hranici vede polní cestou a následně loukou až k místu, kde se parcely č. 337/2 k. ú. Vranovice v Brdech dotýká jihovýchodní okraj parcely č. 1516 k. ú. Vranovice pod Třemšínem. Odtud pokračuje směrem k západu podél remízu v louce a severního okraje parcely č. 1521 k. ú. Vranovice pod Třemšínem, poté 20 m po okraji parcely č. 1491 k. ú. Vranovice pod Třemšínem, kterou následně přetíná a pokračuje po severním okraji parcely č. 1431 k. ú. Vranovice pod Třemšínem, přechází parcelu č. 1409 k. ú. Vranovice pod Třemšínem a pokračuje po severním okraji parcel č. 1432 a 1416 k. ú. Vranovice pod Třemšínem až k lesu. Pokračuje pak při okraji lesa po jihozápadním okraji parcely č. 763 k. ú. Hoděmyšl, přes parcelu č. 913 k. ú. Hoděmyšl a dále po jihozápadním okraji parcel č. 785/1, 791 k. ú. Hoděmyšl a jihovýchodním okraji parcely č. 809/1 k. ú. Hoděmyšl a po východním okraji parcely č. 908/1 k. ú. Hoděmyšl (lesní cesta) pokračuje cca 190 m směr obec Belina a v místě, kde do louky odbočuje cesta (jižní okraj

parcely č. 907 k. ú. Hoděmyšl) odbočuje po ní na západ a po cca 18 m pak podél lesa na sever okolo rybníčka a po západní straně parcely č. 810/4 k. ú. Hoděmyšl. Dále pokračuje při okraji lesa, po jižním okraji parcely č. 812/5 k. ú. Hoděmyšl a jihovýchodním okraji parcely č. 812/6 k. ú. Hoděmyšl, přechází stromořadí (parcela č. 810/3 k. ú. Hoděmyšl), po jejímž jižním okraji směřuje na severozápad. Dále pokračuje po východním okraji parcely č. 821/1 k. ú. Hoděmyšl (okraj lesa) směrem k jihu cca 215 m a poté podél cesty a okraje lesa k západu. Prochází po jižním okraji parcely č. 827 k. ú. Hoděmyšl a poté se směrem na sever stáčí již po hranici lesa a západním okraji parcel č. 967 a 821/1 k. ú. Hoděmyšl a jižním okraji parcely č. 821/4 k. ú. Hoděmyšl. Následně vede opět po západním okraji parcely č. 821/1 k. ú. Hoděmyšl a poté se napojuje na katastrální hranici Rožmitál pod Třemšínem/Hoděmyšl směr sever. Po cca 570 m odbočuje z této hranice a pokračuje po okraji lesa, zleva míjí rybníček (západní okraj parcel č. 2664 a 2268/3 k. ú. Rožmitál pod Třemšínem) a podél okraje lesa se stáčí na severozápad (západní okraj parcely č. 821/1 k. ú. Hoděmyšl a jhozápadní okraj parcely č. 2284 k. ú. Rožmitál pod Třemšínem), v místě styku parcel č. 2284 k. ú. Rožmitál pod Třemšínem a 273 k. ú. Nepomuk v Brdech se napojuje na katastrální hranici Nepomuk v Brdech/Nepomuk pod Třemšínem a vede při okraji lesa severně a poté západně od obce Nepomuk po hranici k. ú. Nepomuk pod Třemšínem/Věšín v Brdech, následně cca 560 m kopíruje hranici k. ú. Buková u Rožmitálu pod Třemšínem/Věšín v Brdech až k silnici 0190. Zde od hranice k. ú. odbočuje po silnici na jihovýchod směr obec Buková, po cca 305 m ze silnice odbočuje jhozápadně a dále vede po okraji lesa a východním okraji parcel č. 430, 420/47 k. ú. Buková u Rožmitálu pod Třemšínem. Přechází zpevněnou cestu nedaleko usedlosti Koukalka (západní okraj parcely č. 420/68 a jižní okraj parcely č. 420/67 k. ú. Buková u Rožmitálu pod Třemšínem) a po východním okraji parcely č. 118/3 k. ú. Buková u Rožmitálu pod Třemšínem prochází po okraji zeleně až k polní cestě, po této cestě a zároveň severozápadním okraji parcel č. 119/1 a 102/3 k. ú. Buková u Rožmitálu pod Třemšínem vede dál loukou na jhozápad až k lesu. Poté se drží cca 130 m okraje lesa a jihovýchodního okraje parcely č. 428 k. ú. Buková u Rožmitálu pod Třemšínem. Následně prochází částí louky (východní okraj parcel č. 1370/15, 1370/17, 1370/12 k. ú. Věšín), nelesní zelení (východní okraj parcely č. 1370/14 k. ú. Věšín) a stáčí se po hraně remízu (jižní okraj parcely č. 1543 k. ú. Věšín) k západu až k polní cestě. Po ní se vydává cca 190 m směr severozápad k hraně lesa (jhozápadní okraj parcely č. 1542/3 k. ú. Věšín), přechází parcelu č. 1542/4 k. ú. Věšín a po hraně lesa pokračuje dál na západ (jižní okraj parcely č. 1405/27 k. ú. Věšín, východní a jižní okraj parcely č. 1405/32 k. ú. Věšín), po cca 165 m se okraj lesa stáčí k severu a hranice chráněné krajinné oblasti vede dál podél něj (západní okraj parcel č. 1381/1 a 1405/5 k. ú. Věšín). Hranice chráněné krajinné oblasti se poté stáčí k západu a následně k jihu po severním okraji parcely č. 1405/3 k. ú. Věšín a poté po východním okraji parcely č. 1420/1 a západním okraji parcely č. 1405/23, obě k. ú. Věšín. Následuje východní okraj parcel č. 1420/2 a 1420/3 k. ú. Věšín a poté pokračuje západně kolem usedlosti a dále (východní kraj parcel č. 1381/5 a 1381/34 k. ú. Věšín) až k silnici I/19. Po ní zahýbá na západ směr Teslíny, po cca 280 m ji přechází při východním okraji parcely č. 1583/26 k. ú. Věšín. Krátce jde po západním okraji parcely č. 1583/5 k. ú. Věšín odbočuje přes zeleň k jihu a drží se okraje remízu (východní okraj parcely č. 1433/1 k. ú. Věšín), který se stáčí k západu (jižní okraj parcel č. 1434/1 a 1430/7 k. ú. Věšín) k usedlosti Výrovna. Usedlost hranice chráněné krajinné oblasti obchází postupně od východu, od severu a poté od západu (západní okraj parcel č. 1430/1 a 1430/6 k. ú. Věšín, jižní okraj parcel č. 1430/5 a 1430/12 k. ú. Věšín, jihovýchodní okraj parcely č. 1441/1 k. ú. Věšín, východní okraj parcely č. 1541/6 k. ú. Věšín, severovýchodní okraj parcely č. 1009/6 k. ú. Věšín, východní okraj parcel č. 1012/3, 1012/1, 1009/6, 1062/5, 1009/6 a 1008/1 k. ú. Věšín), zde se setkává se zpevněnou lesní cestou, po které pokračuje cca 180 m na západ, lesní cestu překračuje a v místě setkání s parcelou č. 1002/14 k. ú. Věšín od ní odbočuje na jih po okraji lesa, po cca 145 m pak směřuje podél vodoteče a po severním okraji parcel č. 1604/1 k. ú. Věšín na východ. Po cca 360 m u mostku se napojuje na polní cestu (severní okraj parcel č. 1002/21 a 1547/1 k. ú. Věšín) a po ní pak vede dalších cca 620 m na východ, v místě křížení s další polní cestou (rozhraní parcel č. 933/75 a 933/76 k. ú. Věšín) po ní odbočuje na jih zpět k vodoteči (po východním okraji parcely č. 933/9 k. ú. Věšín). Dál vede na východ po proudu říčky (při jejím severním břehu) až k silnici Věšín – Hutě pod Třemšínem (parcela č. 1560/2 k. ú. Věšín), tu přechází a podél levého břehu potoka pokračuje až k parcele č. 312/8 k. ú. Starý Rožmitál, po které se

stáčí na jih podél jejího západního okraje a dále podél přítoku Chýnského potoka k jihovýchodu při východním okraji parcely č. 302/4 a 302/5 k. ú. Starý Rožmitál. Po cca 105 m zahýbá k západu po jižním okraji parcel č. 311/2 a 865 k. ú. Starý Rožmitál, prochází stromořadím a loukou a následně se napojuje na polní cestu směřující k západu (severní okraj parcely č. 1562/1 k. ú. Věšín). V místě, kde se u mostu setkává s pravostranným přítokem Skalice, hranice chráněné krajinné oblasti dále pokračuje cca 125 m po hranici k. ú. Hutě pod Třemšínem/Věšín k západu, následně se napojuje na silnici Věšín – Hutě pod Třemšínem a po ní pokračuje cca 800 m směr Hutě pod Třemšínem. Za mostem přes potok, který vtéká do Velkého Kotelského rybníka, v místě parcely č. 246/3 k. ú. Hutě pod Třemšínem se hranice chráněné krajinné oblasti stáčí po západním okraji této parcely a dále obchází zemědělský statek od severu po jižním okraji parcel č. 246/7, 246/8, 386/4, 386/5 a 386/9 k. ú. Hutě pod Třemšínem. Prochází po severní hranici parcel č. 385/29, 385/19 a 385/32 k. ú. Hutě pod Třemšínem a dále přechází parcely č. 385/5, 385/27 a 385/22 k. ú. Hutě pod Třemšínem kolmo k cestě, po jejímž západním okraji se vydává směrem k jihu. Po cca 170 m odbočuje jihozápadně po jižním okraji parcely č. 399/47 k. ú. Hutě pod Třemšínem, podél nelesní zeleně a okolo zástavby Hutí pod Třemšínem, dále kopíruje jižní okraj parcel č. 399/50, 399/51, 399/46 k. ú. Hutě pod Třemšínem a podél východního okraje parcely č. 400/8 k. ú. Hutě pod Třemšínem a zástavby se pak stáčí k jihu, přechází na polní cestu parcela č. 439/3 k. ú. Hutě pod Třemšínem, po které směřuje cca 170 m na západ až k okraji parcely č. 364 k. ú. Hutě pod Třemšínem, po jejímž východním okraji míří dál loukou na jih. Prochází podél lesa a zástavby (východní okraj parcel č. 361/1 a 361/4 k. ú. Hutě pod Třemšínem) a poté odbočuje na severozápad po silnici, po cca 150 m odbočuje na jihozápad při okraji lesa po jihovýchodním okraji parcely č. 359/5 k. ú. Hutě pod Třemšínem. Přechází cestu (parcela č. 441 k. ú. Hutě pod Třemšínem) a po východním okraji parcely č. 420/44 k. ú. Hutě pod Třemšínem obchází zástavbu, zanořuje se do lesa a po severovýchodním okraji parcely č. 352/2 k. ú. Hutě pod Třemšínem postupuje až k silnici III/19111. Poté se dává na jihozápad okolo zástavby, po cca 200 m zahýbá na východ podél chatové osady a napojuje se na katastrální hranici Hutě pod Třemšínem/Voltuš. Po ní pokračuje dalších cca 620 m, v místě křížení s lesním potůčkem se od hranice katastru odděluje a pokračuje dál při okraji lesa po severovýchodním okraji parcely č. 631/1 k. ú. Voltuš, severním okraji parcel č. 624/12 a 631/15 k. ú. Voltuš, západním okraji parcely č. 561 k. ú. Voltuš, západním a severním okraji parcely č. 557/3 k. ú. Voltuš a následně severovýchodním okraji parcel č. 557/4, 557/1, 557/2 a 557/1 k. ú. Voltuš. Prochází lesem po okraji parcely č. 549 k. ú. Voltuš k silnici II/191, po které se vydává jihozápadně směr Roželov. V místě lesní usedlosti Na Dědku odbočuje po lesní cestě (směr Vacíkov) jihovýchodně, prochází okolo vrcholů Velká Hora a Na Skalách a v místě, kde cesta vychází z lesa, se stáčí k jihu po okraji lesa a jihovýchodním okraji parcely č. 359/1 k. ú. Vacíkov. Po této hraně pak pokračuje dál, prochází cípem lesa a pokračuje po západním okraji parcely č. 357/1 k. ú. Vacíkov, v místě styku s parcelou č. 1266 k. ú. Roželov tuto parcelu a následně parcelu č. 1267 k. ú. Roželov přechází a pokračuje po východním okraji parcel č. 1235, 1238, 1202 k. ú. Roželov. Dále pokračuje podél cípu lesa po severním okraji parcely č. 1103 k. ú. Roželov, dále po východním okraji parcel č. 1104 a 998 k. ú. Roželov, jižním okraji parcely č. 654/2 k. ú. Roželov a západním okraji parcel č. 1149, 1150, 1212, 1241 k. ú. Roželov, následně po východním okraji parcel č. 1268, 1320 a 1319 k. ú. Roželov podél lesa až k silnici II/191, kde hranice chráněné krajinné oblasti odbočuje po silnici k jihozápadu směr Roželov. Po cca 160 m však ze silnice opět odbočuje severozápadně a vede po okraji lesa a jihovýchodním okraji parcel č. 1298, 72, 74/1 k. ú. Roželov a jižním okraji parcely č. 620 k. ú. Roželov, pokračuje dále severně od zástavby Roželova (Na sedlečku), přechází cestu a pokračuje po jižní hranici parcel č. 621 a 619 k. ú. Roželov a východním okraji parcely č. 615/1 k. ú. Roželov, po ní pokračuje okolo usedlosti U zámečku až k silnici, po které se dává severozápadním směrem. Po cca 145 m odbočuje za chatovým táborem jihozápadně do lesa, následně se drží jihovýchodního okraje parcely č. 507/26 k. ú. Roželov a východního 507/24 k. ú. Roželov, prochází západně od zástavby Roželova a rybníka Zajíček, v těchto místech se po jižním okraji parcely č. 1121 k. ú. Roželov a poté jižním a západním okraji parcely č. 421/23 k. ú. Roželov a okraji lesa stáčí na západ. Po okraji lesa pak obchází obec Planiny a to po jižním okraji parcely č. 517/9 k. ú. Roželov, východním okraji parcel č. 469/2 a 507/14 k. ú. Roželov a jihovýchodním okraji parcely č. 517/7 k. ú. Roželov. Skupinu domků na západě obce obchází od západu a pokračuje po jihovýchodním



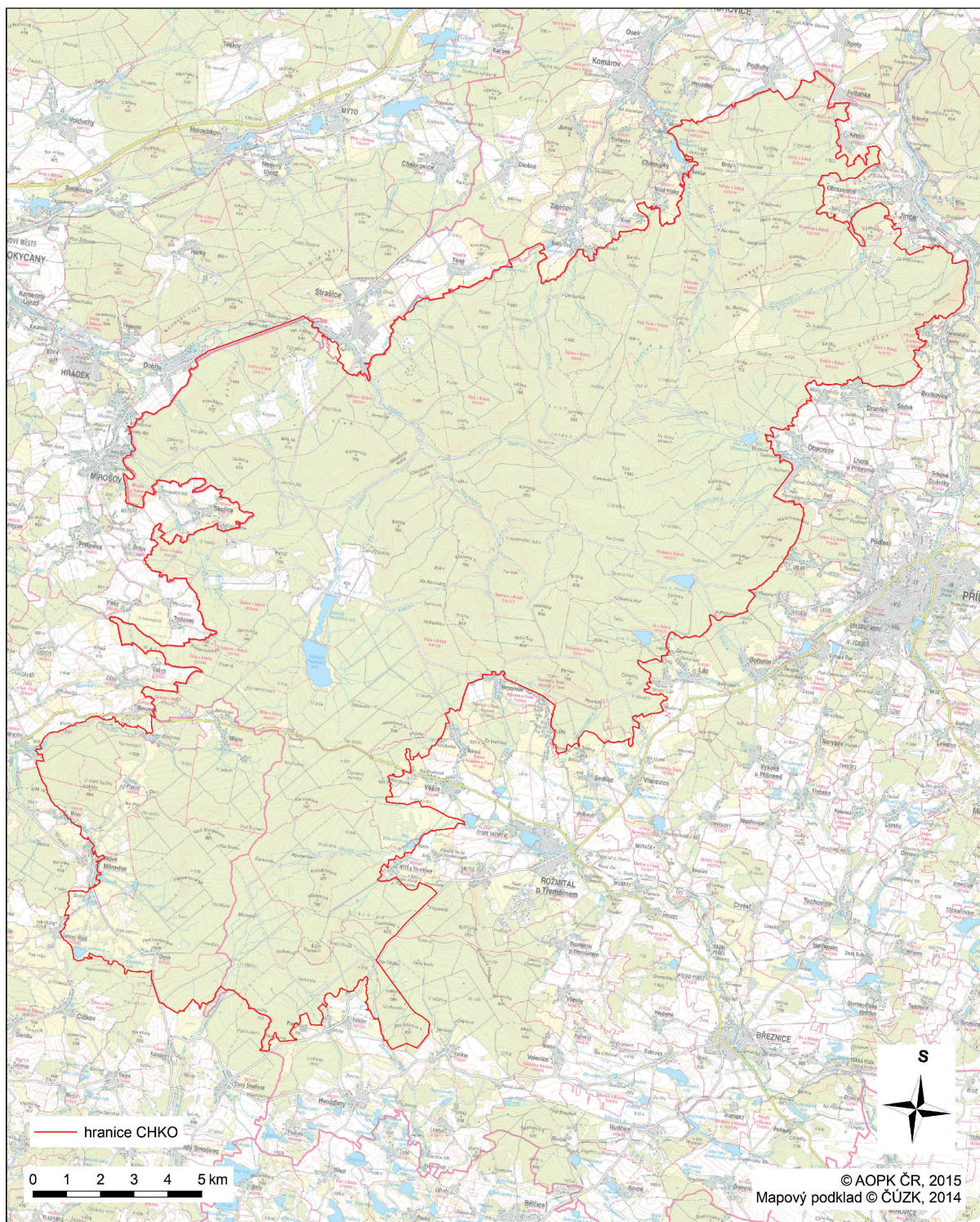
okraji parcel č. 517/6, 517/5, 517/12, 517/5 k. ú. Roželov, v místě křížení s lesní cestou se po ní vydává směr jihovýchod, přechází zpevněnou cestu a pokračuje po východním okraji parcely č. 412/11 k. ú. Roželov a východním okraji parcely č. 412/28 k. ú. Roželov až k silnici II/191. Po silnici pokračuje cca 470 m směr Starý Smolivec a v místě, kde silnice opouští les, zahýbá po okraji lesa dále na sever a obkružuje lesní enklávu a usedlost Nuslovna po okraji parcel č. 517/1, 507/21, 595, 563, 1417, 1418, 1416, 1405 a opět 1416 k. ú. Roželov a vrací se zpět k silnici II/191. Po ní se vydává k západu a kopíruje přitom hranici Středočeského a Plzeňského kraje. Hranice chráněné krajinné oblasti se po cca 76 m stáčí od silnice k severozápadu a prochází lesním komplexem přes kopec Vrchy až k údolí Smoliveckého potoka, zde se od krajské hranice odděluje, přechází potok a dál pokračuje po pravé straně potoka a východní hranici parcely č. 481/5 k. ú. Radošice na jihozápad. Poté pokračuje po východním okraji parcely č. 546/2 k. ú. Radošice, jižním okraji parcely č. 546/3 k. ú. Radošice, západním okraji parcel č. 549/2 a 546/2 k. ú. Radošice a jižním okraji parcel č. 514/2, 514/5, 514/2, 514/4, 598/13 a 598/11 k. ú. Radošice dál na západ až k silnici II/177, po které se vydává severozápadně směr Chynín. Po cca 985 m silnice vychází z lesa, hranice chráněné krajinné oblasti z ní odbočuje po okraji lesa a louky na západ (severní okraj parcely č. 117 k. ú. Chynín, jižní okraj parcel č. 119/2, 119/1, 143/3, 119/1 a 119/3 k. ú. Chynín, západní okraj parcely č. 119/1 k. ú. Chynín), prochází cípem lesa (jihozápadní kraj parcel č. 140/2 a 178 k. ú. Chynín), přechází lesní cestu a pokračuje po okraji lesa a jižním okraji parcely č. 172 k. ú. Chynín, prochází cípem lesa (jihozápadní okraj parcely č. 173/2 k. ú. Chynín a parcel č. 522/1 a 525 k. ú. Železný Újezd) a pokračuje dál po okraji lesa a jižním okraji parcel č. 517/5, 517/6, 517/7 k. ú. Železný Újezd, západním a poté jižním okraji parcely č. 517/3 k. ú. Železný Újezd, jižním okraji parcely č. 516/7 k. ú. Železný Újezd, východním a poté jižním okraji parcely č. 517/1 a jižním okraji parcel č. 515, 513 a 399/1 k. ú. Železný Újezd. Rybník V Úličkách obchází od západu po západním okraji parcely č. 400 k. ú. Železný Újezd a napojuje se na cestu (parcela č. 1211 k. ú. Železný Újezd), po ní pokračuje loukou severozápadně k okraji parcely 436/2 k. ú. Železný Újezd. Po východním okraji parcel č. 436/2 a 436/1 k. ú. Železný Újezd pokračuje severně cca 55 m, pak se stáčí na východ cca 30 m po severním okraji parcely č. 427/2 k. ú. Železný Újezd. Pak pokračuje severovýchodně po západním okraji parcely č. 441 k. ú. Železný Újezd až k silnici (parcela č. 1215/1 k. ú. Železný Újezd). Tu přechází a pokračuje uvnitř parcely č. 685/1 k. ú. Železný Újezd po hranici zastavitelného území dle územního plánu obce Čížkov (severním směrem cca 130 m a pak 30 m západně) až k severovýchodnímu rohu parcely č. 674/6 k. ú. Železný Újezd. Dál pokračuje severně po východním okraji parcel č. 674/1 a 675/1 a obchází po jižním a východním okraji parcely č. 709/11 a 709/5 k. ú. Železný Újezd až k silnici III/17716. Silnici přechází, pokračuje severně po východním okraji parcel č. 810/8 a 810/9, pak se stáčí západně po severním okraji parcely č. 810/9 až k parcele 789/2 k. ú. Železný Újezd. Po jejím východním okraji pokračuje loukou na sever. Poté se drží při okraji lesa (východní okraj parcel č. 789/3, 789/4, 789/5, 789/8, 789/1, 789/6, 796/9 k. ú. Železný Újezd) až k parcele č. 797/1 k. ú. Železný Újezd, po jejím jižním okraji pak odbočuje východně do louky podél vodoteče a dále po jižním okraji parcel č. 760/1, 760/11 a 760/2 k. ú. Železný Újezd zpět k Novým Mitrovicím a silnici III/17716. Po silnici pokračuje směr Nové Mitrovice na severovýchod cca 150 m. Ze silnice III/17716 odbočuje východně podél okrajové zástavby Nových Mitrovic po severním okraji parcely č. 748/1 k. ú. Železný Újezd, přechází na Dožinský potok a pokračuje podél potoka (parcela č. 1238/3 k. ú. Železný Újezd) k severu až k silnici II/177, tu přechází a pokračuje po severozápadním okraji parcely č. 299 k. ú. Nové Mitrovice kolem zástavby a poté cca 65 m po severním okraji parcely č. 285/2 k. ú. Nové Mitrovice podél nelesní zeleně do louky, kde pokračuje po západní hraně parcely č. 285/4 k. ú. Nové Mitrovice. Po cca 55 m nezahýbá podle hranice této parcely severozápadně směrem k zástavbě, ale pokračuje po hranici zastavitelného území obce (dle územního plánu obce Nové Mitrovice z roku 2010) dále přes remízy až k severnímu okraji parcely č. 285/5 k. ú. Nové Mitrovice, zde se podél křovin stáčí severozápadně (jihozápadní okraj parcely č. 285/7 k. ú. Nové Mitrovice) a pokračuje dále na sever až k zástavbě, kterou pak kopíruje po hranici parcely č. 288/1 k. ú. Nové Mitrovice okolo západního okraje rybníka Kolařík. Poté pokračuje po parcele č. 715 k. ú. Nové Mitrovice (levý břeh Mítovského potoka) k severu, přechází tok v místě styku s parcelou č. 576/13 k. ú. Nové Mitrovice a pokračuje podél západního a poté severního okraje parcely č. 576/1 k. ú. Nové Mitrovice. V místě, kde končí zástavba obce (konec parcely č. 453/9 k. ú. Nové Mitrovice) přechází cestu a po 30 m podél severního

okraje cesty odbočuje cca 90 m kolmo do louky, prochází parcely č. 453/12 a 453/25 a 597 k. ú. Nové Mitrovice po hranici zastavitelného území obce (dle územního plánu obce Nové Mitrovice z roku 2010) a opět kolmo směřuje zpět k zástavbě. Po okraji zástavby a jižním okraji parcely č. 584/4 k. ú. Nové Mitrovice, jižním okraji parcely č. 597 a západním okraji parcely č. 584/5 k. ú. Nové Mitrovice pokračuje dále, přechází silnici III/1783 a vydává se po ní cca 130 m směrem do centra Nových Mitrovic. Na křižovatce silnic III/1783 a II/177 pak zatáčí ostře na severozápad směr Mítov a po cca 230 m za Seitzovým rybníkem zahýbá po okraji zástavby (západní okraj parcel č. 42 a 39 k. ú. Nové Mitrovice) k Mítovskému potoku, podél kterého pokračuje po proudu cca 180 m, poté se od něj odklání a podél zeleně a západního okraje parcely č. 590 k. ú. Mítov, jižního okraje parcely č. 891/1 k. ú. Mítov a jihovýchodního okraje parcely č. 580 k. ú. Mítov, míří k silnici II/17782.

### **Poznámky**

1. Při popisu hranice chráněné krajinné oblasti využívajícím pozemky podle evidence katastru nemovitostí nejsou zohledněny pozemky malých velikostí a jejich hranice.
2. Pokud je hranice chráněné krajinné oblasti vedena po komunikaci, hledí se na takové těleso komunikace, jakoby leželo vně území chráněné krajinné oblasti.
3. Popis hranice chráněné krajinné oblasti podle evidence katastru nemovitostí odpovídá stavu platnému ke dni 1. 2. 2015.

## Orientační grafické znázornění území Chráněné krajinné oblasti Brdy



**293****VYHLÁŠKA**

ze dne 20. října 2015

**o vymezení zón ochrany přírody Chráněné krajinné oblasti Brdy**

Ministerstvo životního prostředí stanoví podle § 27 odst. 2 zákona č. 114/1992 Sb., o ochraně přírody a krajiny, ve znění zákona č. 218/2004 Sb.:

## § 1

**Vymezení zón**

(1) Vymezují se zóny odstupňované ochrany přírody (dále jen „zóna“) na území Chráněné krajinné oblasti Brdy<sup>1)</sup>.

(2) Vyznačení hranic zón na podkladě katas-

trální mapy, včetně elektronické podoby, je uloženo v ústředním seznamu ochrany přírody<sup>2)</sup>.

(3) Orientační grafické znázornění zón na území Chráněné krajinné oblasti Brdy je uvedeno v příloze k této vyhlášce.

## § 2

**Účinnost**

Tato vyhláška nabývá účinnosti dnem 1. ledna 2016.

Ministr:

Mgr. Brabec v. r.

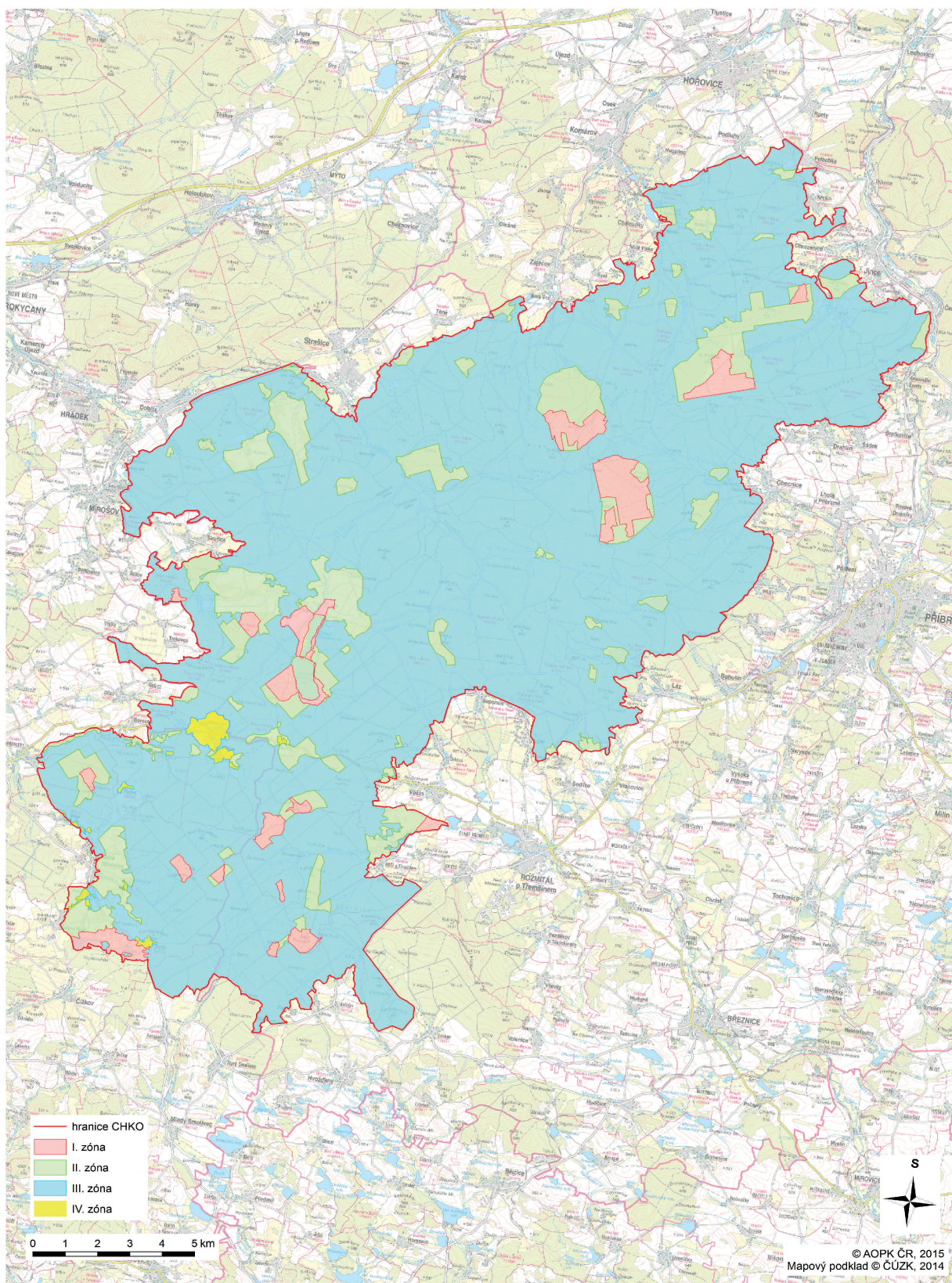
<sup>1)</sup> Nařízení vlády č. 292/2015 Sb., o Chráněné krajinné oblasti Brdy.

<sup>2)</sup> § 42 zákona č. 114/1992 Sb., o ochraně přírody a krajiny, ve znění zákona č. 218/2004 Sb.

Vyhláška č. 64/2011 Sb., o plánech péče, o podkladech k vyhlášení, evidenci a označování chráněných území.

Příloha k vyhlášce č. 293/2015 Sb.

Orientační grafické znázornění zón na území  
Chráněné krajinné oblasti Brdy









**Vydává a tiskne:** Tiskárna Ministerstva vnitra, p. o., Bartůňkova 4, pošt. schr. 10, 149 01 Praha 415, telefon: 272 927 011, fax: 974 887 395 – **Redakce:** Ministerstvo vnitra, nám. Hrdinů 1634/3, pošt. schr. 155/SB, 140 21 Praha 4, telefon: 974 817 289, fax: 974 816 871 – **Administrace:** písemné objednávky předplatného, změny adres a počtu odebíraných výtisků – MORAVIAPRESS s. r. o., U Póny 3061, 690 02 Břeclav, tel.: 516 205 175, e-mail: sbirky@moraviapress.cz. **Roční předplatné** se stanovuje za dodávku kompletního ročníku včetně rejstříku z předcházejícího roku a je od předplatitelů vybíráno formou záloh ve výši oznámené ve Sbírce zákonů. Závěrečné vyúčtování se provádí po dodání kompletního ročníku na základě počtu skutečně vydaných částek (první záloha na rok 2015 činí 6 000,- Kč) – Vychází podle potřeby – **Distribuce:** MORAVIAPRESS s. r. o., U Póny 3061, 690 02 Břeclav, celoroční předplatné a objednávky jednotlivých částek (dobírky) – 516 205 175, objednávky – knihkupci – 516 205 175, e-mail – sbirky@moraviapress.cz, zelená linka – 800 100 314. **Internetová prodejna:** www.sbirkyzakonu.cz – **Drobný prodej – Brno:** Ing. Jiří Hrazdil, Vranovská 16, SEVT, a. s., Česká 14; **České Budějovice:** SEVT, a. s., Česká 3, tel.: 387 319 045; **Cheb:** EFREX, s. r. o., Karlova 31; **Chomutov:** DDD Knihkupectví – Antikvariát, Ruská 85; **Kadaň:** Knihařství – Příbíkova, J. Švermy 14; **Liberec:** Podještědské knihkupectví, Moskevská 28; **Olomouc:** Zdeněk Chumchal – Knihkupectví Tycho, Ostružnická 3; **Ostrava:** LIBREX, Nádražní 14; **Otrokovice:** Ing. Kuččík, Jungmannova 1165; **Pardubice:** ABONO s. r. o., Sportovců 1121, LEJHANEC, s. r. o., třída Míru 65; **Plzeň:** Vydavatelství a nakladatelství Aleš Čeněk, nám. Českých bratří 8; **Praha 3:** Vydavatelství a nakladatelství Aleš Čeněk, K Červenému dvoru 24; **Praha 4:** Tiskárna Ministerstva vnitra, Bartůňkova 4; **Praha 6:** PERIODIKA, Komornická 6; **Praha 9:** Abonentní tiskový servis-Ing. Urban, Jablonecká 362, po-pá 7-12 hod., tel.: 286 888 382, e-mail: tiskovy.servis@top-dodavatel.cz, DOVOZ TISKU SUWECO CZ, Klečákova 347; **Praha 10:** BMSS START, s. r. o., Vinohradská 190, MONITOR CZ, s. r. o., Třebohostická 5, tel.: 283 872 605; **Přerov:** Jana Honková-YAHO-i-centrum, Komenského 38; **Ústí nad Labem:** PNS Grosso s. r. o., Havířská 327, tel.: 475 259 032, fax: 475 259 029, KARTOON, s. r. o., Klíšská 3392/37 – vazby sbírek tel. a fax: 475 501 773, e-mail: kartoon@kartoon.cz; **Zábřeh:** Mgr. Ivana Patková, Žižkova 45; **Žatec:** Jindřich Procházka, Bezděkov 89 – Vazby Sbírek, tel.: 415 712 904. **Distribuční podmínky předplatného:** jednotlivé částky jsou expedovány neprodleně po dodání z tiskárny. Objednávky nového předplatného jsou vyřizovány do 15 dnů a pravidelné dodávky jsou zahajovány od nejbližší částky po ověření úhrady předplatného nebo jeho zálohy. Částky vyšlé v době od zaevidování předplatného do jeho úhrady jsou doposílány jednorázově. Změny adres a počtu odebíraných výtisků jsou prováděny do 15 dnů. **Reklamace:** informace na tel. čísle 516 205 175. V písemném styku vždy uvádějte IČO (právnícká osoba), rodné číslo (fyzická osoba). **Podávání novinových zásilek** povoleno Českou poštou, s. p., Odštěpný závod Jižní Morava Ředitelství v Brně č. j. P/2-4463/95 ze dne 8. 11. 1995.