



# SBÍRKA ZÁKONŮ

## ČESKÁ REPUBLIKA

---

Částka 154

Rozeslána dne 14. prosince 2017

Cena Kč 50,-

---

### O B S A H:

430. Nařízení vlády o prohlášení území vybraných částí měst Františkovy Lázně, Cheb, Karlovy Vary a Mariánské Lázně a obce Valy s lázeňskou kulturní krajinou za památkové rezervace a o změně nařízení vlády č. 443/1992 Sb., o prohlášení území historického jádra města Františkovy Lázně a území pevnosti Terezín za památkové rezervace
  431. Nařízení vlády o povolání vojáků v činné službě k plnění úkolů Policie České republiky v období do 30. června 2018
  432. Nařízení vlády o úpravě náhrady za ztrátu na služebním příjmu po skončení neschopnosti ke službě vzniklé služebním úrazem nebo nemocí z povolání a o úpravě náhrady nákladů na výživu pozůstalých
  433. Nařízení vlády o úpravě náhrady za ztrátu na výdělku po skončení pracovní neschopnosti nebo při invaliditě vzniklé služebním úrazem nebo nemocí z povolání vojáků při výkonu vojenské základní nebo náhradní služby a výkonu vojenských cvičení, o úpravě náhrady za ztrátu na platu po skončení neschopnosti výkonu služby nebo při invaliditě vzniklé služebním úrazem nebo nemocí z povolání vojáků z povolání a o úpravě náhrady nákladů na výživu pozůstalých (nařízení o úpravě náhrady poskytované vojákům a pozůstalým)
-

**430****NAŘÍZENÍ VLÁDY**

ze dne 6. prosince 2017

**o prohlášení území vybraných částí měst Františkovy Lázně, Cheb, Karlovy Vary a Mariánské Lázně a obce Valy s lázeňskou kulturní krajinou za památkové rezervace a o změně nařízení vlády č. 443/1992 Sb., o prohlášení území historického jádra města Františkovy Lázně a území pevnosti Terezín za památkové rezervace**

Vláda nařizuje podle § 5 odst. 1 zákona č. 20/1987 Sb., o státní památkové péči:

**§ 3****Podmínky zabezpečení ochrany památkových rezervací**

Pro zabezpečení ochrany památkových rezervací podle § 1 odst. 1, jejich kulturních hodnot a prostředí tvořeného stavbami, architektonickými soubory, nemovitými kulturními památkami, jednotlivými objekty, charakterem a uspořádáním pozemků, pozemními komunikacemi, veřejnými prostranstvími, vodními plochami, vodními toky a trvalými porosty, se stanovují tyto podmínky:

- a) při rozhodování o umístění staveb a zařízení a o terénních úpravách musí být respektováno prostorové a funkční uspořádání území a jeho dochovaná urbanistická struktura,
- b) při rozhodování o umístění stavby a zařízení a o změně stavby musí být respektováno prostorové uspořádání dotčených nemovitostí a jejich kulturní hodnoty a nesmí dojít k negativním změnám estetickým, technickým a funkčním,
- c) při rozhodování o modernizaci objektů a přestavbě musí půdorysné a výškové uspořádání staveb, hmotové řešení objektů, členění fasád a použité materiály respektovat charakter a měřítko dochované zástavby charakteristické pro obec, na jejímž území se památková rezervace nachází; významné dominanty v území a pohledy na ně musí být zachovány,
- d) při rozhodování o nové výstavbě musí být respektovány charakter, měřítko, hmotová a urbanistická struktura a kontext daného místa,
- e) využití pozemků a staveb musí být v souladu s jejich kulturními hodnotami a jejich kapacitními a technickými možnostmi,
- f) úpravy pozemků, staveb a jejich součástí, zařízení, veřejných prostranství, objektů a výsadba a kácení dřevin na veřejných prostranstvích musí směřovat k zachování hodnot památkové rezervace a jejího prostředí.

**ČÁST PRVNÍ****PROHLÁŠENÍ ÚZEMÍ VYBRANÝCH ČÁSTÍ MĚST A OBCE S LÁZEŇSKOU KULTURNÍ KRAJINOU ZA PAMÁTKOVÉ REZERVACE****§ 1**

(1) Za památkové rezervace se prohlašují území vybraných částí

- a) města Františkovy Lázně (554529), okres Cheb, Karlovarský kraj, a města Cheb (554481), okres Cheb, Karlovarský kraj,
- b) města Karlovy Vary (554961), okres Karlovy Vary, Karlovarský kraj,
- c) města Mariánské Lázně (554642), okres Cheb, Karlovarský kraj, a obce Valy (572781), okres Cheb, Karlovarský kraj.

(2) Kulturními hodnotami v památkových rezervacích podle odstavce 1 jsou zejména hodnoty architektonické, urbanistické, historické, umělecké, estetické a krajinné, které dokládají urbanistický, stavebně historický a kulturní vývoj sídla, včetně rozvoje lázeňství, a vytvářejí jeho prostředí jako lázeňskou kulturní krajinu.

**§ 2****Hranice území památkových rezervací**

Hranice území památkových rezervací podle § 1 odst. 1 jsou vymezeny v příloze č. 1 k tomuto nařízení a orientačně graficky vyznačeny na mapách uvedených v příloze č. 2 k tomuto nařízení.

## ČÁST DRUHÁ

### Změna nařízení vlády o prohlášení území historického jádra města Františkovy Lázně a území pevnosti Terezín za památkové rezervace

#### § 4

Nařízení vlády č. 443/1992 Sb., o prohlášení území historického jádra města Františkovy Lázně a území pevnosti Terezín za památkové rezervace, se mění takto:

1. V nadpisu nařízení vlády se slova „území historického jádra města Františkovy Lázně a“ zrušují a slova „památkové rezervace“ se nahrazují slovy „památkovou rezervací“.

2. V § 1 se odstavec 1 zrušuje a zároveň se zrušuje označení odstavce 2.

3. V § 2 se odstavec 1 zrušuje.

Dosavadní odstavce 2 a 3 se označují jako odstavce 1 a 2.

4. V § 2 odst. 1 se slova „č. 2 tohoto“ nahrazují slovy „k tomuto“.

5. V § 2 odst. 2 se slova „hranic území rezervací“ nahrazují slovy „hranice území rezervace“.

6. V § 3 úvodní části ustanovení se slova „rezervací Františkovy Lázně a“ nahrazují slovy „rezervace pevnosti“.

7. V § 3 se na konci písmene f) tečka nahrazuje středníkem a doplňují se písmena g) až m), která znějí:

„g) v prostoru Hlavní pevnosti musí být zachovány a zhodnocovány městské prostory včetně povrchů komunikací a podzemních prostor; při nové výstavbě a údržbě staveb musí být zachovány a rekultivovány parky a další veřejná zeleň;

h) musí být zachovány objekty a plochy pevnostního systému v prostoru Hlavní pevnosti, Malé pevnosti a mezilehlého území Horního a Dolního retranchementu<sup>2)</sup>, včetně podzemí a přílehlých svahů s podzemními i terénními fortifikačními články;

i) musí být zachován volný prostor nezastavěný městskou zástavbou a pohledově nenarušující souvislost mezi Hlavní a Malou pevností;

j) v té části rezervace, která zahrnuje Bohušovicou kotlinu a hřbitovy, se musí dbát na zachování a dotvoření volného krajinného území, zdůrazňujícího historickou souvislost města s pietními místy krematoria a hřbitovů; nesmí být narušena panoramatická hodnota města;

k) terénní úpravy musí respektovat území a prvky pevnostního systému valů a příkopů, fortifikačních cest a terénního reliéfu;

l) úpravy technického vybavení, dopravních staveb a inženýrských sítí se musí provádět s ohledem na památkovou hodnotu rezervace, objektů zeleně, zpevněných ploch a zvláště pak na historické podzemí, pevnostní kanalizaci, napouštěcí a vypouštěcí obranný systém, podzemní minové galerie, komory a naslouchací chodby, které zasahují do předpolí pevnosti;

m) při nové výstavbě v rezervaci se musí brát zřetel na urbanistické a architektonické vztahy ke kulturním památkám a jejich souborům, navazovat na jejich objemovou a prostorovou skladbu i charakter prostředí a dotvářet jejich celky přiměřenou a kvalitní architektonickou tvorbou; vzájemné prolínání města a ploch volného krajinného území nesmí být narušeno.“

8. § 4 a 5 se zrušují.

9. Příloha č. 1 se zrušuje a zároveň se zrušuje označení přílohy č. 2.

#### § 5

#### Přechodné ustanovení

Pro řízení podle zákona č. 20/1987 Sb., o státní památkové péči, zahájená přede dnem nabytí účinnosti tohoto nařízení a do tohoto dne pravomocně neskončená, se použijí podmínky podle § 3 a 4 nařízení vlády č. 443/1992 Sb., ve znění účinném přede dnem nabytí účinnosti tohoto nařízení.

## ČÁST TŘETÍ ÚČINNOST

#### § 6

Toto nařízení nabývá účinnosti dnem 1. ledna 2018.

Předseda vlády:  
Mgr. **Sobotka** v. r.  
Ministr kultury:  
Mgr. **Herman** v. r.

### Vymezení hranic území památkových rezervací prohlášených tímto nařízením

**a) Františkovy Lázně (554529) a Cheb (554481)**, k.ú. Františkovy Lázně (634646), k.ú. Dlouhé Mosty (768880), k.ú. Slatina u Františkových Lázní (634689), k.ú. Střížov u Chebu (650871),  
okres Cheb, Karlovarský kraj

Hranice území památkové rezervace města Františkovy Lázně a města Cheb s lázeňskou kulturní krajinou začíná v k.ú. Františkovy Lázně v ulici Americká u č.p. 54, v místní části Dolní Lomany v severním cípu st.p.č. 354/1, odkud vede podél ulice jižním směrem po st.p.č. 354/1, p.p.č. 453/11, přechází Americkou ulici podél p.p.č. 669/2, 663/1 a 485/2 a obchází st.p.č. 218, p.p.č. 483/1, st.p.č. 708, pokračuje dál podél p.p.č. 484/10, 485/19, st.p.č. 1025, opět podél p.p.č. 485/19, 485/22, 485/20, šikmo přechází ulici Otokara Březiny přes p.p.č. 486 na roh vnějších p.p.č. 488/6 a 488/1, jižně pokračuje touto ulicí podél p.p.č. 486 k ulici České p.p.č. 662, podél které se stáčí k východu, pokračuje dál severním směrem podél st.p.č. 279, p.p.č. 488/4 až k severnímu cípu p.p.č. 488/1, pokračuje dál směrem k jihu podél p.p.č. 489/1, 488/2 a 488/10 k ulici Školní, přechází ji a stáčí se jižním směrem podél p.p.č. 667/5, u p.p.č. 499/6 se lomí východním směrem a pokračuje podél p.p.č. 499/6, st.p.č. 258/2, 258/1, p.p.č. 498/7, 498/6, 498/8, st.p.č. 244, p.p.č. 498/12, st.p.č. 556, 323, 296, po p.č. 560/1 se lomí k Nádražní stezce p.p.č. 830/13, kterou přechází k západnímu rohu výpravní budovy železničního nádraží Františkovy Lázně. Budovu st.p.č. 124/1 obchází a pokračuje podél areálu nádraží p.p.č. 830/1 východním směrem, pokračuje dál podél p.p.č. 555/3, 545/2, 830/1 a 970 až k Ruské ulici, kde se hranice lomí kolem Východního parku, vede podél p.p.č. 617/2, 668/6, 668/5, 941/2, 953/2, 943/2 a ulicí Zátíší p.p.č. 969/2, pokračuje jižním směrem kolem lokality Aleje-Zátíší podél p.p.č. 947/2, 948/2, 948/1, přechází trať p.p.č. 970 a vede dál podél p.p.č. 979/2 až k ulici Pod Lipami. Přechází do k.ú. Dlouhé Mosty a pokračuje podél komunikace p.p.č. 86/1, vede po ní východním směrem kolem Jižního parku, pokračuje podél p.p.č. 53/1, vrací se do k.ú. Františkovy Lázně a pokračuje podél p.p.č. 906/1 (silnice I. třídy), přechází Slatinný potok p.p.č. 672/2, přechází do k.ú. Střížov u Chebu, stáčí se k západu kolem parku a vede podél p.p.č. 249, 255/3, 255/8, 255/7, 255/2, opět p.p.č. 255/7, 255/6, 31/1, pokračuje dál podél p.p.č. 245/7, opět p.p.č. 31/1, přechází vodoteč p.p.č. 254, pokračuje podél p.p.č. 251, přechází železniční trať p.p.č. 865, přechází do k.ú. Slatina u Františkových Lázní a pokračuje podél p.p.č. 431/1, 70 kolem rozhledny Salinburg a p.p.č. 431/2. Dál vede hranice západním směrem podél p.p.č. 72/1, podél p.p.č. 91, 99/7, 100/1, vrací se do k.ú. Františkovy Lázně, ve kterém pokračuje podél Slatinného potoka a jezírek p.p.č. 672/2, pokračuje v k.ú. Slatina u Františkových Lázní podél p.p.č. 410/5, 158/8, 158/2, 117/5, 5/2, 160/1, 160/6, vede podél p.p.č. 160/2, 166, 388, 167/3 168/1, 168/4, 168/5, 168/2, 445, 443, 168/8, opět p.p.č. 443, 168/7, 152/32, 449, st.p.č. 52, přechází do k.ú. Františkovy Lázně a pokračuje podél p.p.č. 1053/16, 1053/13, 1053/2 při Jezerní ulici, pokračuje kolem rybníka Amerika podél p.p.č. 1053/11, 1055/2, vodoteče p.p.č. 1053/9, 1055/4, 1050/1, u rybníka Podsedek p.p.č. 1051 se lomí k východu, pokračuje podél rybníka a podél výletní cesty kolem rybníků po hranicích p.p.č. 1051, 1050/1, 1053/9, 1055/1, 1055/6, 1053/1, vnějším obloukem obchází rekreační areál Jadran s rybníkem po parcelách p.p.č. 1057, 1053/7, 129/2, 134, 150/2, 1044 a opět p.p.č. 150/2, u Březového rybníka se hranice lomí k východu, pokračuje stále podél p.p.č. 150/2, dál vede podél vodoteče p.p.č. 150/13 a 150/20, vede podél p.p.č. 150/11 k Slatinnému potoku, pokračuje dál podél p.p.č. 150/11, 126/1, 150/5, opět vede podél p.p.č. 126/1, 111/18, podél vodoteče p.p.č. 111/21 a 111/22, přechází Slatinný potok přes p.p.č. 672/2 a 150/6 a směřuje k Labutímu jezírku podél p.p.č. 973 a 90/1, pokračuje v témže



směru podél p.p.č. 81/13, 80/3, st.p.č. 983 a 242, šikmo přechází ulici Anglická přes p.p.č. 661, 644/1, 458/1, vede podél p.p.č. 458/1 k st.p.č. 429 a Vančurovou ulicí pokračuje na sever podél st.p.č.429 a p.p.č. 459/54 k ulici Karla Čapka. Vede podél p.p.č. 459/54, st.p.č. 423, opět p.p.č. 459/54, pokračuje ulicí Zelenou podél p.p.č. 459/30 a 459/13, a dále podél p.p.č. 459/85 a 459/61, překračuje Českou ulici p.p.č. 660/2 a 659, jde severně podél st.p.č. 290, p.p.č. 453/9, 453/11 a st.p.č. 354/2 až k výchozímu bodu.

Poznámka:

Označení hranice území památkové rezervace vychází ze stavu ke dni 30. května 2017.

**b) Karlovy Vary (554961), k.ú. Karlovy Vary (663433), k.ú. Drahovice (663701),**

okres Karlovy Vary, Karlovarský kraj

Hranice území památkové rezervace města Karlovy Vary s lázeňskou kulturní krajinou začíná v k.ú. Karlovy Vary u nábřeží Jana Palacha v severovýchodním cípu p.č. 2458/2 a směřuje Jateční ulicí k jihu podél p.č. 2458/2, 2546, Vítěznou ulicí pokračuje východně podél p.č. 2570/3, 2570/1, 2570/2, 2560/6, 2560/7, 2560/8, 2570/1, přechází p.č. 2570/1 k p.č. 2580, po které pokračuje. Dále pokračuje podél p.č. 2579, 2577 a obchází p.č. 2578. Přechází ulici Ondříčkova p.č. 2592/1 k rohu p.č. 2648/1 a vede po její východní straně. Pokračuje podél p.č. 2647, přechází ulici Kvapilova p.č. 2639 k východnímu rohu p.č. 2704/2 a pokračuje podél ulice Kvapilova p.č. 2639 a poté podél p.č. 2709 směrem k jihu. Dále pokračuje jižním směrem po zástavbě vil po p.č. 2710, 2638/1, 2637, 2636, 2634, 2633, 2711/15, 2628, 2627, 2626, 2623/2, 2623/1, 2619, 2615 a 2733. Poté vede východním směrem podél severní strany ulice Bezručova p.č. 2736. Následně se lomí východně a v ulici Americká vede podél p.č. 2734 a 2735. Přechází do k.ú. Drahovice a pokračuje podél p.č. 616. Následně se lomí k severu, kde pokračuje podél p. č. 613/1, 613/2 a opět p. č. 613/1. Poté vede hranice podél severní strany p.č. 612, následně obíhá p.č. 596 a pokračuje po p.č. 608, 606, 607, 605/2, 604, 601, 602/2 a 602/1. Překračuje ulici Rumunská p.č. 430 a pokračuje podél p.č. 431, 621/1. Přechází ulici Anglická p.č. 465 a pokračuje podél p.č. 627, 637, 639, 640, 641, 638/1 a 645. Přechází ulici Vrchlického p.č. 500, pokračuje dále podél p.č. 649/1, 649/3, 878/2 k ulici Boženy Němcové p.č. 539, kterou přechází a navazuje na rohu p.č. 681/1, pokračuje podél p.č. 879/1 a opět podél p.č. 681/1. Dále pokračuje podél p.č. 702 a následně překračuje ulici Lidickou p.č. 247 a míří na roh p.č. 888, hranice pokračuje podél p.č. 888, 719, 720, 721, 723/1, 726, 728. Opouští k.ú. Drahovice a přechází do k.ú. Karlovy Vary, překračuje ulici Hřbitovní p.č. 2942 a pokračuje dále východním směrem podél ulice Hřbitovní p.č. 3012, 2979/2, 3025, 3046, 3047 a 3044. Poté přechází a navazuje na p.č. 3100 a lomí se směrem k jihu. Následně se připojuje na p.č. 3012, podél ní pokračuje východním směrem až na jižní roh vnější p.č. 3109/1, přechází č.p. 3012 a pokračuje jižním směrem podél p.č. 1328/2. Podél ní pokračuje až k hraně cesty Na Hůrkách p.č. 604 a následně pokračuje jihovýchodním směrem po jejím severním okraji. Následně obíhá p.č. 3149, lomí se jižním směrem a pokračuje podél p.č. 3150, 3148, 3143/1, 3147 a opět podél p.č. 3143/1. Pokračuje podél p.č. 3171/2 a 3171/1. Přechází ulici Na Hůrkách p.č. 395/1 a pokračuje podél p.č. 3192 a 3174. Poté se napojuje na p.č. 434 (Pražská silnice) a podél ní pokračuje jižním směrem dále k p.č. 3201/1. Vede dál podél p.č. 3201/1, 3209, 3210, 3211, 816/1. Stále vede podél p.č. 816/1, pokračuje podél p.č. 815 a opět podél p.č. 816/1, čímž kopíruje Okružní cestu, až k p.č. 824. Pokračuje dál podél p.č. 824 a 823/1 až k řece Teplá. Dál pokračuje západním směrem podél pravého břehu řeky p.č. 230/1. U vnější p.č. 845/2 překračuje řeku p.č. 230/1 a pokračuje podél p.č. 844/3, 787 a následně p.č. 781/1. Tento pozemek zešíroka obíhá, pokračuje severním směrem podél p.č. 3339, přechází komunikaci p.č. 1122 k p. č. 3420, pokračuje

dále po hranicích p.č. 3418 a 3416. Na křižovatce cest se hranice lomí severním směrem, vede po Tuhnické cestě podél p.č. 3416, překračuje Dubskou cestu p.č. 3323 a dál pokračuje opět po Tuhnické cestě podél p.č. 3324, přechází Jezdeckou pěšinu p.č. 3325 a pokračuje dál podél p.č. 1806/2. Přechází p.č. 1808 a pokračuje podél p.č. 1807/2 a 1808, pokračuje v k.ú. Tuhnice, kopíruje Šumavskou ulici podél p.č. 322/1, 624/1, 624/2, 311/1, 314, 623/3. Přechází severním směrem ulici Sládkova p.č. 623/1 a 623/2, pokračuje dále podél p.č. 303/27, lomí se východním směrem podél p.č. 303/24 a 303/27. Směřuje na jih a pokračuje podél p.č. 623/2 a opět severním směrem podél p.č. 303/15, pokračuje dál podél p.č. 303/30, 305 a 622/3 směrem k severu k ulici Moskevská. Ulici Moskevská p.č. 611/1 přechází směrem k západnímu jižnímu rohu p.č. 611/24, přechází p.č. 611/4 směrem k p.č. 521/1. Hranice vede k p.č. 521/36, pokračuje podél tohoto pozemku a dále podél p.č. 521/38, 521/39, 631/8, východním směrem přechází ulici Charkovská p.č. 631/3 a napojuje se na p.č. 632/1, po které pokračuje směrem k východu do k.ú. Karlovy Vary až k p.č. 2185/2, vrací se do k.ú. Tuhnice a přechází severním směrem p.č. 633/4 a ulici Krymská p.č. 633/1 k p.č. 633/7, pokračuje dál podél p.č. 489/1, 495/11, 495/12 k ulici Západní p.č. 2383, který ze západu obíhá a poté míří směrem k východu do k.ú. Karlovy Vary a pokračuje podél p.č. 2383, 2400/2, 2400/1. Podél p.č. 2400/1 se hranice území památkové rezervace stáčí směrem k severovýchodu k ústí řeky Teplé do Ohře, kde pokračuje podél p.č. 230/2 a 2458/1 směrem k východnímu bodu u p.č. 2458/2.

Poznámka:

Označení hranice území památkové rezervace vychází ze stavu ke dni 1. června 2017.

**c) Mariánské Lázně (554642) a Valy (572781), k.ú. Mariánské Lázně (691585), k.ú. Úšovice (691607), k.ú. Valy u Mariánských Lázní (776751),**  
okres Cheb, Karlovarský kraj

Hranice území památkové rezervace města Mariánské Lázně a obce Valy s lázeňskou kulturní krajinou začíná v místě styku k.ú. Mariánské Lázně, k.ú. Prameny a k.ú. Stíny, v severním cípu p.p.č. 1269, a vede jižním směrem po hranici k.ú. Mariánské Lázně podél p.p.č. 1269, 1270, 1271, 1283, 1272, 1273, 1274, 1280, 1282, 1275, opět p.p.č. 1282, 1276, 1281, opět p.p.č. 1280, 1288, 1279/1, 1567, 1615/1, 1568, 2036, 2030, 1709, 1713, 2038, 2027, 1797, 1796, 1799/2, 1800/2, 2156, 2040, 1482, 2360, 1482, 1555, odklání se od hranice k.ú. Mariánské Lázně a vede západním směrem podél p.p.č. 1556/2, 1500/2, 1545, 1518, přechází do k.ú. Úšovice, pokračuje jižním směrem po silnici podél p.p.č. 1446, přechází p.p.č. 1446 na jižní cíp p.p.č. 1578/6, pokračuje západním směrem podél p.p.č. 1578/6, 1578/5, 1548/1, 1548/2, 1413/1, 1412/2, v daném jižním směru překračuje p.p.č. 1420 a pokračuje podél p.p.č. 1399/1, stáčí se severozápadně podél p.p.č. 1401/1, 1402/1, 1548/2, 731, 1131/1 a po hranici p.p.č. 593 se dostává k železniční trati. Pokračuje podél p.p.č. 593, 603/2, 1152/1, 675/3, 1151/1, 118/3, 1266, přechází do k.ú. Mariánské Lázně, vede podél p.p.č. 830/1 a 1160/2, vrací se do k.ú. Úšovice, ve kterém vede podél p.p.č. 1201/2, 126/1, 144/1, 144/3, 1163/1, 898/1, pokračuje dál v k.ú. Mariánské Lázně, kde šikmo přechází Hlavní třídu přes p.p.č. 1227/4, 1165/2 a 1165/5 na jižní cíp p.p.č. 966/1, po hranici p.p.č. 966/1 vede k ulici Husova, po které se lomí k severu podél p.p.č. 1220/1 a 1220/3, na křižovatce přechází ulici Chebskou přes p.p.č. 1167/4, 1167/1 a 957/2, pokračuje ulicí Luční podél p.p.č. 962/6, severovýchodním směrem vede podél p.p.č. 141/35, 141/57, st.p.č. 371/3, p.p.č. 371/4, 351, 239/2 a 239/1, pokračuje dál ulicí Tyršovou k západu podél p.p.č. 1166/1 k lesoparku, který obchází po p.p.č. 142/67 k Chebské ulici a pokračuje po ní podél p.p.č. 142/67, 2144, 142/68 a 142/50 až k železničnímu viaduktu. Poté se hranice lomí na sever podél železnice a vede podél p.p.č.

142/67, dál kopíruje železnici, tj. vede po hranici k.ú. Mariánské Lázně podél p.p.č. 2070, 2080, 2077, 2082, 2083/1, 2052/1, 2087, 2117 a opět p.p.č. 2087, opouští k.ú. Mariánské Lázně a pokračuje stále západním směrem v k.ú. Valy u Mariánských Lázní podél p.p.č. 515/4, 515/3, 364/1, 356/2, a podél p.p.č. 364/1 směřuje dále k severu k Aleji Svobody, po té vede západně podél p.p.č. 548 až k hájence, od které pokračuje severovýchodním směrem podél p.p.č. 317, 315, st.p.č. 56 a p.p.č. 320/1. Na lesní křižovatce přechází cestu p.p.č. 543/3 z rohu p.p.č. 320/1 na roh p.p.č. 320/2 a odtud pokračuje severním směrem podél p.p.č. 320/2 a 338/2, dále pokračuje jižním směrem podél hranice k.ú. Valy u Mariánských Lázní až k hranici k.ú. Mariánské Lázně, podél které pokračuje dále severním směrem. Vede podél p.p.č. 2105/1, 1252/2, 1263/2, 1248/2, 1262 a opět podél p.p.č. 1248/2, 1256/2 a 1255/2 až k rozcestí, od kterého pokračuje přímou cestou severovýchodně podél p.p.č. 147/47, 188/1, 1296, 1353, 1346, 1350, 1346, 1287, 1284 a 1277/1 až k výchozímu bodu u p.p.č. 1269.

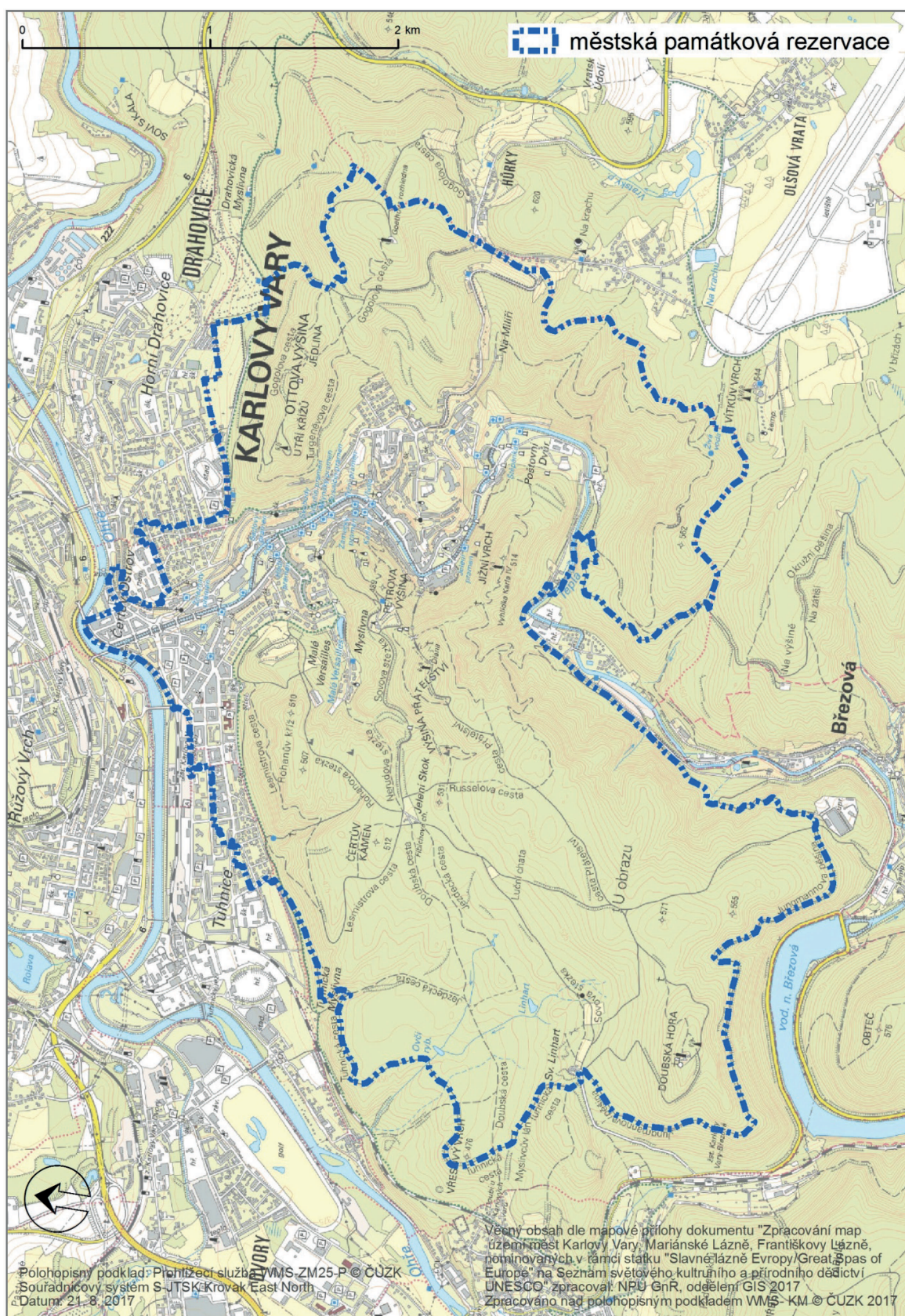
Poznámka:

Označení hranice území památkové rezervace vychází ze stavu ke dni 7. června 2017.



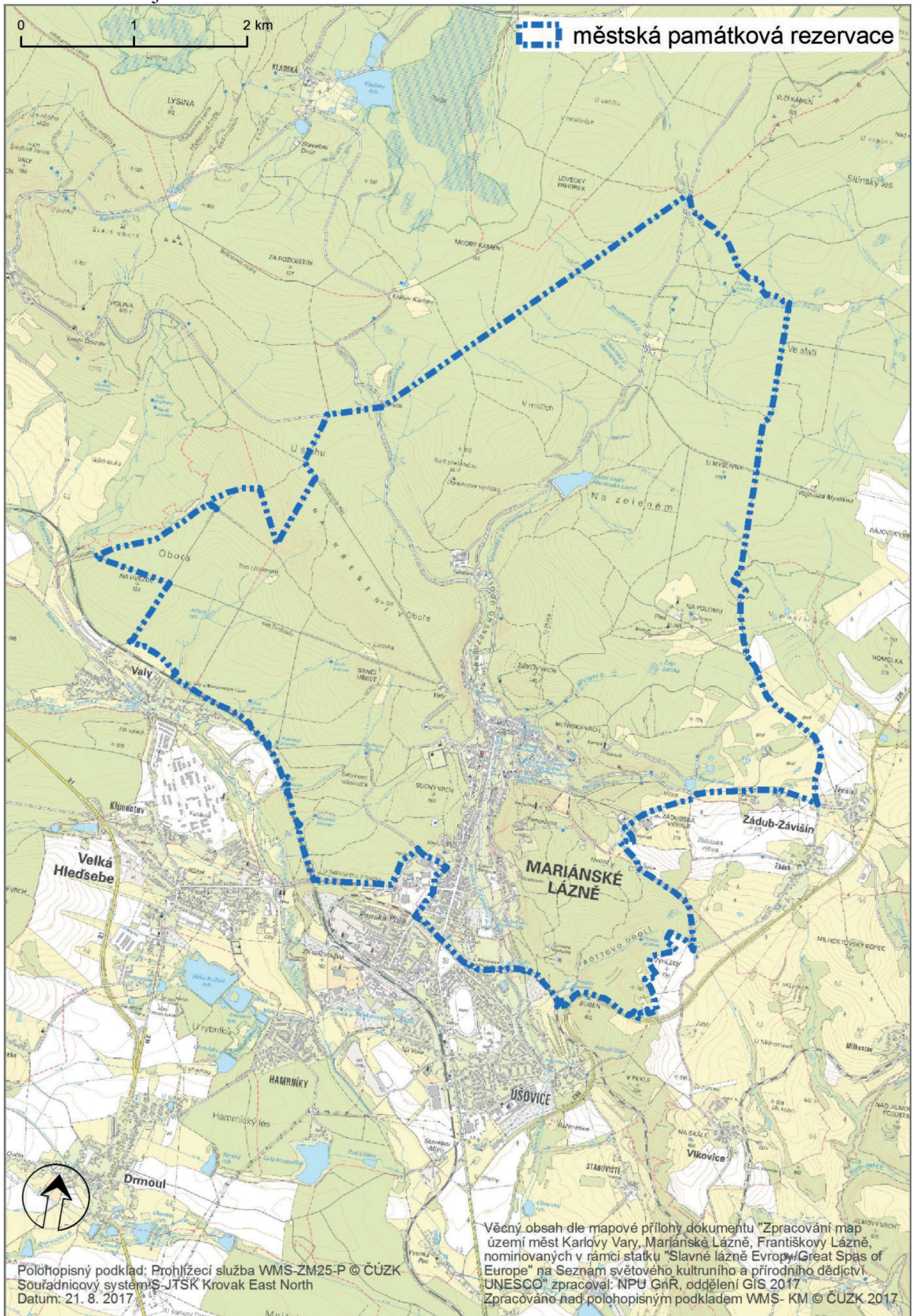


## 2. Hranice území památkové rezervace města Karlovy Vary s lázeňskou kulturní krajinou





### 3. Hranice území památkové rezervace města Mariánské Lázně a obce Valy s lázeňskou kulturní krajinou



**431****NAŘÍZENÍ VLÁDY**

ze dne 6. prosince 2017

**o povolání vojáků v činné službě k plnění úkolů Policie České republiky  
v období do 30. června 2018**

Vláda nařizuje podle § 22 odst. 1 a 2 zákona č. 273/2008 Sb., o Policii České republiky, a podle zákona č. 219/1999 Sb., o ozbrojených silách České republiky, ve znění pozdějších předpisů:

## § 1

K plnění úkolů Policie České republiky při zajišťování vnitřního pořádku a bezpečnosti s cílem ochránit životy, zdraví a majetek osob v souvislosti se střežením areálu muničních skladů Květná se povolává nejvýše 84 vojáků v činné službě.

## § 2

Vojáci v činné službě plní úkoly podle § 1 pod velením příslušníka Policie České republiky. Vojáci v činné službě plní uložené úkoly se zbraní a donucovacími prostředky v rozsahu stanoveném v § 4.

## § 3

Ministr obrany určí vojáky v činné službě, včetně vojenské techniky a výzbroje, k plnění úkolů podle § 1.

## § 4

Vojáci v činné službě povolání k plnění úkolů Policie České republiky podle § 1 mají oprávnění a povinnosti příslušníka Policie České republiky v rozsahu stanoveném v § 2, 3, 9, 10 až 13, 18, 20, 24 až 27, 34, 34a, 35, 37, 40 až 43, 51 až 59, 62 až 63, 110, 111, 114 a v § 115 zákona č. 273/2008 Sb., o Policii České republiky, ve znění pozdějších předpisů.

## § 5

(1) Toto nařízení nabývá účinnosti dnem 1. ledna 2018.

(2) Toto nařízení pozbývá platnosti uplynutím dne 30. června 2018.

Předseda vlády:

Mgr. **Sobotka** v. r.

Ministr vnitra:

v z. JUDr. **Chvojka** v. r.

ministr pro lidská práva, rovné příležitosti a legislativu

Ministr obrany:

MgA. **Stropnický** v. r.

**432****NAŘÍZENÍ VLÁDY**

ze dne 6. prosince 2017

**o úpravě náhrady za ztrátu na služebním příjmu po skončení neschopnosti ke službě vzniklé služebním úrazem nebo nemocí z povolání a o úpravě náhrady nákladů na výživu pozůstalých**

Vláda nařizuje k provedení zákona č. 361/2003 Sb., o služebním poměru příslušníků bezpečnostních sborů, ve znění zákona č. 186/2004 Sb., zákona č. 436/2004 Sb., zákona č. 586/2004 Sb., zákona č. 626/2004 Sb., zákona č. 169/2005 Sb., zákona č. 253/2005 Sb., zákona č. 413/2005 Sb., zákona č. 530/2005 Sb., zákona č. 189/2006 Sb., zákona č. 531/2006 Sb., zákona č. 261/2007 Sb., zákona č. 305/2008 Sb., zákona č. 306/2008 Sb., zákona č. 326/2009 Sb., zákona č. 341/2011 Sb., zákona č. 375/2011 Sb., zákona č. 428/2011 Sb., zákona č. 458/2011 Sb., zákona č. 470/2011 Sb., zákona č. 167/2012 Sb., zákona č. 399/2012 Sb., zákona č. 303/2013 Sb., zákona č. 204/2015 Sb., zákona č. 377/2015 Sb., zákona č. 298/2016 Sb., zákona č. 148/2017 Sb., zákona č. 183/2017 Sb., zákona č. 247/2017 Sb. a zákona č. 310/2017 Sb.:

## § 1

Náhrada za ztrátu na služebním příjmu po skončení neschopnosti ke službě vzniklé služebním úrazem nebo nemocí z povolání (dále jen „náhrada za ztrátu na služebním příjmu“) a náhrada nákladů na výživu pozůstalých náležející příslušníkům nebo pozůstalým podle zákona č. 361/2003 Sb., o služebním poměru příslušníků bezpečnostních sborů, ve znění pozdějších předpisů, popřípadě podle dřívějších právních předpisů<sup>1)</sup>, se upravuje tak, že průměrný služební příjem rozhodný pro výpočet náhrady za ztrátu na služebním příjmu a pro výpočet náhrady nákladů na výživu pozůstalých, popřípadě zvýšený podle dřívějších právních předpisů<sup>2)</sup>, se zvyšuje o 3,5 %.

<sup>1)</sup> Zákon č. 100/1970 Sb., o služebním poměru příslušníků Sboru národní bezpečnosti, ve znění pozdějších předpisů. Zákon č. 334/1991 Sb., o služebním poměru policistů zařazených ve Federálním policejním sboru a Sboru hradní policie, ve znění pozdějších předpisů.

Zákon č. 186/1992 Sb., o služebním poměru příslušníků Policie České republiky, ve znění pozdějších předpisů.

Zákon č. 13/1993 Sb., celní zákon, ve znění pozdějších předpisů.

Zákon č. 154/1994 Sb., o Bezpečnostní informační službě, ve znění pozdějších předpisů.

<sup>2)</sup> Nařízení vlády č. 368/2007 Sb., o úpravě náhrady za ztrátu na služebním příjmu po skončení neschopnosti ke službě vzniklé služebním úrazem nebo nemocí z povolání.

Nařízení vlády č. 347/2008 Sb., o úpravě náhrady nákladů na výživu pozůstalých po příslušnících bezpečnostních sborů.

Nařízení vlády č. 466/2008 Sb., o úpravě náhrady za ztrátu na služebním příjmu po skončení neschopnosti ke službě vzniklé služebním úrazem nebo nemocí z povolání a o úpravě náhrady nákladů na výživu pozůstalých.

Nařízení vlády č. 412/2010 Sb., o úpravě náhrady za ztrátu na služebním příjmu po skončení neschopnosti ke službě vzniklé služebním úrazem nebo nemocí z povolání a o úpravě náhrady nákladů na výživu pozůstalých.

Nařízení vlády č. 377/2011 Sb., o úpravě náhrady za ztrátu na služebním příjmu po skončení neschopnosti ke službě vzniklé služebním úrazem nebo nemocí z povolání a o úpravě náhrady nákladů na výživu pozůstalých.

Nařízení vlády č. 484/2012 Sb., o úpravě náhrady za ztrátu na služebním příjmu po skončení neschopnosti ke službě vzniklé služebním úrazem nebo nemocí z povolání a o úpravě náhrady nákladů na výživu pozůstalých.

Nařízení vlády č. 454/2013 Sb., o úpravě náhrady za ztrátu na služebním příjmu po skončení neschopnosti ke službě vzniklé služebním úrazem nebo nemocí z povolání a o úpravě náhrady nákladů na výživu pozůstalých.

Nařízení vlády č. 314/2014 Sb., o úpravě náhrady za ztrátu na služebním příjmu po skončení neschopnosti ke službě vzniklé služebním úrazem nebo nemocí z povolání a o úpravě náhrady nákladů na výživu pozůstalých a na zřízení pomníku nebo desky.

Nařízení vlády č. 397/2015 Sb., o úpravě náhrady za ztrátu na služebním příjmu po skončení neschopnosti ke službě vzniklé služebním úrazem nebo nemocí z povolání a o úpravě náhrady nákladů na výživu pozůstalých.

Nařízení vlády č. 424/2016 Sb., o úpravě náhrady za ztrátu na služebním příjmu po skončení neschopnosti ke službě vzniklé služebním úrazem nebo nemocí z povolání a o úpravě náhrady nákladů na výživu pozůstalých.



## § 2

Vznikne-li nárok na náhradu za ztrátu na služebním příjmu a na náhradu nákladů na výživu pozůstalých po 31. prosinci 2017, průměrný služební příjem rozhodný pro výpočet náhrad se podle § 1 nezvyšuje.

příslušníka nebo pozůstalých a na žádost příslušníka jen v případě, že mu náhrada za ztrátu na služebním příjmu nenáležela z důvodu zvýšení invalidního důchodu podle právních předpisů o sociálním zabezpečení nebo o důchodovém pojištění.

## § 3

Úprava náhrady za ztrátu na služebním příjmu a náhrady nákladů na výživu pozůstalých podle § 1 přísluší od 1. ledna 2018 a provede se bez žádosti

## § 4

## Účinnost

Toto nařízení nabývá účinnosti dnem jeho vyhlášení.

Předseda vlády:

Mgr. **Sobotka** v. r.

Ministr vnitra:

v z. JUDr. **Chvojka** v. r.

ministr pro lidská práva, rovné příležitosti a legislativu

**433****NAŘÍZENÍ VLÁDY**

ze dne 6. prosince 2017

**o úpravě náhrady za ztrátu na výdělků po skončení pracovní neschopnosti nebo při invaliditě vzniklé služebním úrazem nebo nemocí z povolání vojáků při výkonu vojenské základní nebo náhradní služby a výkonu vojenských cvičení, o úpravě náhrady za ztrátu na platu po skončení neschopnosti výkonu služby nebo při invaliditě vzniklé služebním úrazem nebo nemocí z povolání vojáků z povolání a o úpravě náhrady nákladů na výživu pozůstalých (nařízení o úpravě náhrady poskytované vojákům a pozůstalým)**

Vláda nařizuje podle § 127 odst. 3 zákona č. 221/1999 Sb., o vojácích z povolání, ve znění zákona č. 272/2009 Sb. a zákona č. 332/2014 Sb.:

**§ 1**

Náhrada za ztrátu na výdělků po skončení pracovní neschopnosti nebo při uznání invalidity vzniklé služebním úrazem nebo nemocí z povolání, náhrada za ztrátu na platu po skončení neschopnosti výkonu služby nebo při uznání invalidity vzniklé služebním úrazem nebo nemocí z povolání a náhrada

nákladů na výživu pozůstalých (dále jen „náhrada“), příslušející vojákovi nebo pozůstalým po něm podle jiného právního předpisu, se upravuje tak, že průměrný výdělek rozhodný pro výpočet náhrady, popřípadě zvýšený podle jiného právního předpisu<sup>1)</sup>, se zvyšuje o 3,5 %.

**§ 2**

Vznikl-li nárok na náhradu po 31. prosinci 2017, průměrný výdělek se podle § 1 nezvyšuje.

<sup>1)</sup> Nařízení vlády č. 329/2005 Sb., o úpravě náhrady za ztrátu na výdělků po skončení pracovní neschopnosti nebo při invaliditě vzniklé služebním úrazem nebo nemocí z povolání vojáků při výkonu vojenské základní nebo náhradní služby a výkonu vojenských cvičení a o úpravě náhrady za ztrátu na platu po skončení neschopnosti výkonu služby nebo při invaliditě vzniklé služebním úrazem nebo nemocí z povolání vojáků z povolání (úprava náhrady za ztrátu na výdělků vojáků).

Nařízení vlády č. 12/2007 Sb., o úpravě náhrady za ztrátu na výdělků po skončení pracovní neschopnosti nebo při invaliditě vzniklé služebním úrazem nebo nemocí z povolání vojáků při výkonu vojenské základní nebo náhradní služby a výkonu vojenských cvičení a o úpravě náhrady za ztrátu na platu po skončení neschopnosti výkonu služby nebo při invaliditě vzniklé služebním úrazem nebo nemocí z povolání vojáků z povolání (úprava náhrady za ztrátu na výdělků vojáků).

Nařízení vlády č. 373/2007 Sb., o úpravě náhrady za ztrátu na výdělků po skončení pracovní neschopnosti nebo při invaliditě vzniklé služebním úrazem nebo nemocí z povolání vojáků při výkonu vojenské základní nebo náhradní služby a výkonu vojenských cvičení a o úpravě náhrady za ztrátu na platu po skončení neschopnosti výkonu služby nebo při invaliditě vzniklé služebním úrazem nebo nemocí z povolání vojáků z povolání (úprava náhrady za ztrátu na výdělků vojáků).

Nařízení vlády č. 448/2008 Sb., o úpravě náhrady za ztrátu na výdělků po skončení pracovní neschopnosti nebo při invaliditě vzniklé služebním úrazem nebo nemocí z povolání vojáků při výkonu vojenské základní nebo náhradní služby a výkonu vojenských cvičení a o úpravě náhrady za ztrátu na platu po skončení neschopnosti výkonu služby nebo při invaliditě vzniklé služebním úrazem nebo nemocí z povolání vojáků z povolání (úprava náhrady za ztrátu na výdělků vojáků).

Nařízení vlády č. 413/2010 Sb., o úpravě náhrady za ztrátu na výdělků po skončení pracovní neschopnosti nebo při invaliditě vzniklé služebním úrazem nebo nemocí z povolání vojáků při výkonu vojenské základní nebo náhradní služby a výkonu vojenských cvičení, o úpravě náhrady za ztrátu na platu po skončení neschopnosti výkonu služby nebo při invaliditě vzniklé služebním úrazem nebo nemocí z povolání vojáků z povolání a o úpravě náhrady nákladů na výživu pozůstalých (úprava náhrady).

Nařízení vlády č. 449/2011 Sb., o úpravě náhrady za ztrátu na výdělků po skončení pracovní neschopnosti nebo při invaliditě vzniklé služebním úrazem nebo nemocí z povolání vojáků při výkonu vojenské základní nebo náhradní služby a výkonu vojenských cvičení, o úpravě náhrady za ztrátu na platu po skončení neschopnosti výkonu služby nebo při invaliditě vzniklé služebním úrazem nebo nemocí z povolání vojáků z povolání a o úpravě náhrady nákladů na výživu pozůstalých (úprava náhrady).

Nařízení vlády č. 492/2012 Sb., o úpravě náhrady za ztrátu na výdělků po skončení pracovní neschopnosti nebo při

## § 3

Úprava podle § 1 se provede bez žádosti vojáka nebo pozůstalých; na žádost se provede v případech, kdy mu náhrada nepříslušela pouze v důsledku zvýšení invalidního důchodu podle právních předpisů

o sociálním zabezpečení nebo o důchodovém pojištění.

## § 4

Toto nařízení nabývá účinnosti dnem 1. ledna 2018.

Předseda vlády:

**Mgr. Sobotka v. r.**

Ministr obrany:

**MgA. Stropnický v. r.**

---

invaliditě vzniklé služebním úrazem nebo nemocí z povolání vojáků při výkonu vojenské základní nebo náhradní služby a výkonu vojenských cvičení, o úpravě náhrady za ztrátu na platu po skončení neschopnosti výkonu služby nebo při invaliditě vzniklé služebním úrazem nebo nemocí z povolání vojáků z povolání a o úpravě náhrady nákladů na výživu pozůstalých (úprava náhrady).

Nářízení vlády č. 3/2014 Sb., o úpravě náhrady za ztrátu na výdělků po skončení pracovní neschopnosti nebo při invaliditě vzniklé služebním úrazem nebo nemocí z povolání vojáků při výkonu vojenské základní nebo náhradní služby a výkonu vojenských cvičení, o úpravě náhrady za ztrátu na platu po skončení neschopnosti výkonu služby nebo při invaliditě vzniklé služebním úrazem nebo nemocí z povolání vojáků z povolání a o úpravě náhrady nákladů na výživu pozůstalých (úprava náhrady).

Nářízení vlády č. 350/2014 Sb., o úpravě náhrady za ztrátu na výdělků po skončení pracovní neschopnosti nebo při invaliditě vzniklé služebním úrazem nebo nemocí z povolání vojáků při výkonu vojenské základní nebo náhradní služby a výkonu vojenských cvičení, o úpravě náhrady za ztrátu na platu po skončení neschopnosti výkonu služby nebo při invaliditě vzniklé služebním úrazem nebo nemocí z povolání vojáků z povolání a o úpravě náhrady nákladů na výživu pozůstalých (úprava náhrady).

Nářízení vlády č. 394/2015 Sb., o úpravě náhrady za ztrátu na výdělků po skončení pracovní neschopnosti nebo při invaliditě vzniklé služebním úrazem nebo nemocí z povolání vojáků při výkonu vojenské základní nebo náhradní služby a výkonu vojenských cvičení, o úpravě náhrady za ztrátu na platu po skončení neschopnosti výkonu služby nebo při invaliditě vzniklé služebním úrazem nebo nemocí z povolání vojáků z povolání a o úpravě náhrady nákladů na výživu pozůstalých (nařízení o úpravě náhrady poskytované vojákům a pozůstalým).

Nářízení vlády č. 430/2016 Sb., o úpravě náhrady za ztrátu na výdělků po skončení pracovní neschopnosti nebo při invaliditě vzniklé služebním úrazem nebo nemocí z povolání vojáků při výkonu vojenské základní nebo náhradní služby a výkonu vojenských cvičení, o úpravě náhrady za ztrátu na platu po skončení neschopnosti výkonu služby nebo při invaliditě vzniklé služebním úrazem nebo nemocí z povolání vojáků z povolání a o úpravě náhrady nákladů na výživu pozůstalých (nařízení o úpravě náhrady poskytované vojákům a pozůstalým).



8591449 154017  
ISSN 1211-1244

**Vydává a tiskne:** Tiskárna Ministerstva vnitra, p. o., Bartůňkova 4, pošt. schr. 10, 149 01 Praha 415, telefon: 272 927 011, fax: 974 887 395 – **Redakce:** Ministerstvo vnitra, nám. Hrdinů 1634/3, pošt. schr. 155/SB, 140 21 Praha 4, telefon: 974 817 289, fax: 974 816 871 – **Administrace:** písemné objednávky předplatného, změny adres a počtu odebíraných výtisků – MORAVIAPRESS s. r. o., U Póny 3061, 690 02 Břeclav, tel.: 516 205 175, e-mail: sbirky@moraviapress.cz. **Roční předplatné** se stanovuje za dodávku kompletního ročníku včetně rejstříku z předcházejícího roku a je od předplatitelů vybíráno formou záloh ve výši oznámené ve Sbírce zákonů. Závěrečné vyúčtování se provádí po dodání kompletního ročníku na základě počtu skutečně vydaných částek (první záloha na rok 2017 činí 6 000,- Kč) – Vychází podle potřeby – **Distribuce:** MORAVIAPRESS s. r. o., U Póny 3061, 690 02 Břeclav, celoroční předplatné a objednávky jednotlivých částek (dobírky) – 516 205 175, objednávky – knihkupci – 516 205 175, e-mail – sbirky@moraviapress.cz, zelená linka – 800 100 314. **Internetová prodejna:** www.sbirkyzakonu.cz – **Drobný prodej – Brno:** Ing. Jiří Hrazdil, Vranovská 16, SEVT, a. s., Česká 14, Vydavatelství a nakladatelství Aleš Čeněk, Obchodní galerie IBC (2. patro), Příkop 6; **České Budějovice:** SEVT, a. s., Česká 3, tel.: 387 319 045; **Cheb:** EFREX, s. r. o., Karlova 31; **Chomutov:** DDD Knihkupectví – Antikvariát, Ruská 85; **Kadaň:** Knihařství – Příbík, J. Švermy 14; **Liberec:** Podještědské knihkupectví, Moskevská 28; **Olomouc:** Zdeněk Chumchal – Knihkupectví Tycho, Ostružnická 3; **Pardubice:** ABONO s. r. o., Sportovců 1121; **Plzeň:** Vydavatelství a nakladatelství Aleš Čeněk, nám. Českých bratří 8; **Praha 3:** Vydavatelství a nakladatelství Aleš Čeněk, Řípská 23; **Praha 4:** Tiskárna Ministerstva vnitra, Bartůňkova 4; **Praha 9:** DOVOZ TISKU SUWECO CZ, Klečákova 347; **Praha 10:** BMSS START, s. r. o., Vinohradská 190, MONITOR CZ, s. r. o., Třebohostická 5, tel.: 283 872 605; **Ústí nad Labem:** PNS Grosso s. r. o., Havířská 327, tel.: 475 259 032, fax: 475 259 029, KARTOON, s. r. o., Klíšská 3392/37 – vazby sbírek tel. a fax: 475 501 773, e-mail: kartoon@kartoon.cz; **Zábřeh:** Mgr. Ivana Patková, Žižkova 45; **Žatec:** Jindřich Procházka, Bezděkov 89 – Vazby Sbírek, tel.: 415 712 904. **Distribuční podmínky předplatného:** jednotlivé částky jsou expedovány neprodleně po dodání z tiskárny. Objednávky nového předplatného jsou vyřizovány do 15 dnů a pravidelné dodávky jsou zahajovány od nejbližší částky po ověření úhrady předplatného nebo jeho zálohy. Částky vyšlé v době od zaevidování předplatného do jeho úhrady jsou doposílány jednorázově. Změny adres a počtu odebíraných výtisků jsou prováděny do 15 dnů. **Reklamacce:** informace na tel. čísle 516 205 175. V písemném styku vždy uvádějte IČO (právnícká osoba), rodné číslo (fyzická osoba). **Podávání novinových zásilek** povoleno Českou poštou, s. p., Odštěpný závod Jižní Morava Ředitelství v Brně č. j. P/2-4463/95 ze dne 8. 11. 1995.