

Ročník 2007

---



# SBÍRKA ZÁKONŮ

## ČESKÁ REPUBLIKA

---

**Částka 63**

**Rozeslána dne 31. července 2007**

**Cena Kč 34,-**

---

O B S A H:

198. Nařízení vlády o bezpečnosti zapalovačů uváděných na trh
199. Vyhláška, kterou se mění vyhláška č. 136/2004 Sb., kterou se stanoví podrobnosti označování zvířat a jejich evidence a evidence hospodářství a osob stanovených plemenářským zákonem
-

## 198

## NAŘÍZENÍ VLÁDY

ze dne 27. června 2007

## o bezpečnosti zapalovačů uváděných na trh

Vláda nařizuje podle § 12a zákona č. 102/2001 Sb., o obecné bezpečnosti výrobků a o změně některých zákonů (zákon o obecné bezpečnosti výrobků), ve znění zákona č. 160/2007 Sb., (dále jen „zákon“):

## § 1

Toto nařízení zpracovává příslušné předpisy Evropských společenství<sup>1)</sup> a upravuje technické a jiné podrobnosti týkající se bezpečnosti zapalovačů uváděných na trh.

## § 2

Pro účely tohoto nařízení se rozumí

- a) zapalovačem ručně ovládané zařízení vydávající plamen a využívající palivo, které se běžně používá pro zapálení zejména cigaret, doutníků a dýmek a u něhož se dá předvídat, že může být použito k zapálení materiálů, jako je papír, knoty, svíčky a lampy, a které je vyrobeno s neoddělitelnou zásobou paliva, bez ohledu na to, zda jej lze znovu plnit či ne,
- b) plnitelným zapalovačem takový zapalovač, který byl navržen, vyroben a uveden na trh tak, aby bylo zajištěno jeho očekávané stálé bezpečné používání po dobu životnosti nejméně 5 let, s možností opravy a splňující tyto požadavky:
  1. na zapalovač je výrobcem poskytnuta nejméně dvouletá písemná záruka v souladu s předpisem Evropských společenství<sup>2)</sup>,
  2. existuje možnost opravy, včetně zapalovacího mechanismu a bezpečného opakovaného plnění po celou dobu životnosti,
  3. součástky, u kterých lze předpokládat, že se při nepřetržitém používání opotřebují nebo přestanou fungovat po záruční době, je možno nahradit nebo opravit v autorizovaném nebo specializovaném poprodejním servisu se sídlem v Evropské unii,
- c) zapalovačem odolným vůči dětem zapalovač navržený a vyrobený tak, aby za běžných nebo ro-

zumně předvídatelných podmínkách nemohly děti mladší 51 měsíců aktivovat zapalovací mechanismus, protože například nemají potřebnou sílu k zacházení s ním, nebo kvůli jeho designu nebo ochraně zapalovacího mechanismu, složitosti nebo posoupnosti operací potřebných pro jeho zapálení, tedy zapalovač, který splňuje národní technickou normu zavádějící evropskou normu EN 13869:2002 (dále jen „evropská norma“), pokud jde o jiné specifikace než ty, které jsou uvedeny v odstavcích 3.1, 3.4 a 5.2.3 evropské normy; zapalovač splňující příslušné právní předpisy zemí, které nejsou členskými státy Evropské unie, kde platí pro bezpečnost pro děti požadavky rovnocenné nebo přísnější než uvedené v tomto nařízení,

- d) modelem zapalovače zapalovač téhož výrobce, který se neliší v provedení nebo jiných charakteristikách takovým způsobem, který by mohl ovlivnit odolnost vůči dětem,
- e) zkouškou odolnosti vůči dětem systematická zkouška daného modelu zapalovače z hlediska jeho odolnosti vůči dětem na vzorku zapalovačů, a to zejména zkoušky prováděné v souladu s národními technickými normami zavádějícími evropskou normu, pokud jde o jiné specifikace než o ty, které jsou uvedeny v odstavcích 3.1, 3.4 a 5.2.3 evropské normy, nebo s požadavky příslušných právních předpisů zemí, které nejsou členskými státy Evropské unie a kde platí pro bezpečnost dětí požadavky rovnocenné nebo přísnější než uvedené v tomto nařízení,
- f) zapalovačem neobvyklého typu zapalovač definovaný ve specifikaci 3.2 evropské normy.

## § 3

(1) Na trh smí být uveden pouze bezpečný zapalovač. Bezpečný je pouze takový zapalovač, který je odolný vůči dětem podle § 2 písm. c) a u něhož výrobce zpracoval a uchovává průvodní dokumentaci podle § 4 a nadále sleduje shodu vyrobeného zapalovače

<sup>1)</sup> Rozhodnutí Komise ze dne 11. května 2006, kterým se po státech žádá, aby přijaly opatření zajišťující, aby se na trh uváděly pouze zapalovače, které jsou odolné dětem, a zakázaly uvádět na trh zapalovače neobvyklého typu (novelty) (2006/502/ES), v platném znění.

<sup>2)</sup> Směrnice Evropského parlamentu a Rady 1999/44/ES o určitých aspektech nákupu spotřebního zboží a záruk za spotřební zboží.

s technickým řešením přijatým pro zajištění odolnosti vůči dětem.

(2) Zapalovač neobvyklého typu podle § 2 písm. f) je vždy považován za nebezpečný a nesmí být uveden na trh.

#### § 4

(1) Průvodní dokumentací se rozumí alespoň

- a) protokol o zkoušce odolnosti vůči dětem pro každý model zapalovače, včetně vzorků zapalovače zkoušeného modelu, potvrzující, že zapalovač dodávaný na trh je z hlediska bezpečnosti odolný vůči dětem,
- b) dokumentace o zkouškách a kontrolním programu potvrzující, že všechny zapalovače ze všech sérií uvedených na trh odpovídají zkoušenému modelu,
- c) výrobní záznamy potřebné k prokázání, že všechny vyrobené zapalovače odpovídají zkoušenému modelu,
- d) nový protokol o zkoušce odolnosti vůči dětem, pokud jsou na modelu zapalovače provedeny jakékoli změny, které by mohly nepříznivě ovlivnit schopnost modelu vyhovět požadavkům tohoto nařízení,
- e) dokumentace dokládající, že se jedná o opakovaně plnitelný zapalovač.

(2) V případě, že výrobce neposkytne v časové lhůtě stanovené orgánem dozoru průvodní dokumentaci nebo distributor neposkytne v časové lhůtě stanovené orgánem dozoru dokumentaci potřebnou pro identifikaci každé osoby, která mu dodala zapalovač uváděný natrh, postupuje orgán dozoru podle § 7 odst. 2 písm. h) zákona.

#### § 5

Protokol o zkoušce odolnosti vůči dětem musí obsahovat

- a) obchodní firmu nebo název, sídlo a místo podnikání výrobce,
- b) obchodní firmu nebo název, sídlo a místo podnikání dovozce, pokud jsou zapalovače dováženy,
- c) úplný popis zapalovače, včetně velikosti, tvaru, hmotnosti, paliva, kapacity nádržky, zapalovacího mechanismu, dále zařízení pro bezpečnost pro děti, provedení, technická řešení a další prvky, které slouží k tomu, aby byl zapalovač z hlediska

bezpečnosti odolný vůči dětem v souladu s požadavky tohoto nařízení; zejména sem patří podrobné uvedení všech rozměrů, potřebné síly nebo jiných prvků, které by mohly ovlivnit bezpečnost zapalovače pro děti, včetně tolerancí výrobce pro každý takový prvek,

- d) podrobný popis zkoušek a získaných výsledků, data zkoušek, místo, kde byly zkoušky prováděny, obchodní firmu nebo název osoby, která testy prováděla, podrobné údaje o kvalifikaci a způsobilosti této osoby k provádění zkoušek,
- e) uvedení místa, kde se zapalovače vyrábějí nebo kde byly vyrobeny,
- f) uvedení místa, kde je uchovávána dokumentace požadovaná tímto nařízením,
- g) odkazy na akreditaci nebo uznání osoby podle § 6.

#### § 6

Za protokol o zkoušce odolnosti vůči dětem se považuje protokol vypracovaný

- a) osobou splňující požadavky stanovené normou EN ISO/IEC<sup>3)</sup> akreditované členem Mezinárodní spolupráce v akreditaci laboratoří (ILAC) pro provádění zkoušek odolnosti zapalovačů vůči dětem nebo pro tento účel jinak uznávané příslušným orgánem členského státu,
- b) osobou, jejíž protokoly o zkoušce odolnosti vůči dětem jsou uznávány zemí, kde platí požadavky na bezpečnost pro děti odpovídající požadavkům stanoveným tímto nařízením.

#### § 7

S výjimkou § 3 odst. 2 se ustanovení tohoto nařízení nevztahují na opakovaně plnitelné zapalovače, jestliže jsou vybaveny průvodní dokumentací dokládající splnění požadavků § 2 písm. b).

#### § 8

Zapalovače, které byly uvedeny na trh předem nabytí účinnosti tohoto nařízení a které nesplňují požadavky pro bezpečnost zapalovačů uváděných na trh podle tohoto nařízení, mohou být spotřebiteli nabízeny a prodány nejdéle do 11. března 2008.

#### § 9

Toto nařízení nabývá účinnosti dnem jeho vyhlášení.

Předseda vlády:

Ing. Topolánek v. r.

Ministr průmyslu a obchodu:

Ing. Říman v. r.

<sup>3)</sup> EN-ISO/IEC 17025:2005 „Všeobecné požadavky na způsobilost zkušebních a kalibračních laboratoří“.

## 199

## VYHLÁŠKA

ze dne 17. července 2007,

**kteřou se mění vyhláška č. 136/2004 Sb., kterou se stanoví podrobnosti označování zvířat a jejich evidence a evidence hospodářství a osob stanovených plemenářským zákonem**

Ministerstvo zemědělství stanoví podle § 33 zákona č. 154/2000 Sb., o šlechtění, plemenitbě a evidenci hospodářských zvířat a o změně některých souvisejících zákonů (plemenářský zákon), ve znění zákona č. 282/2003 Sb. a zákona č. 130/2006 Sb., (dále jen „zákon“) k provedení § 22 odst. 13, § 23 odst. 5, § 23a odst. 4, § 23b odst. 8, § 23c odst. 4 a § 24 odst. 11 zákona:

## Čl. I

Vyhláška č. 136/2004 Sb., kterou se stanoví podrobnosti označování zvířat a jejich evidence a evidence hospodářství a osob stanovených plemenářským zákonem, se mění takto:

## 1. Poznámka pod čarou č. 1 zní:

„<sup>1)</sup> Směrnice Rady 92/102/EHS ze dne 27. listopadu 1992 o identifikaci a registraci zvířat.

Směrnice Komise 2002/4/ES ze dne 30. ledna 2002 o registraci zařízení pro chov nosnic, kterou stanoví směrnice Rady 1999/74/ES.

Směrnice Komise 2006/83/ES ze dne 23. října 2006, kterou se v důsledku přistoupení Bulharska a Rumunska upravuje směrnice 2002/4/ES o registraci zařízení pro chov nosnic, kterou stanoví směrnice Rady 1999/74/ES.

Směrnice Rady 93/53/EHS ze dne 24. června 1993, kterou se zavádějí minimální opatření Společenství ke zdočování některých náraz ryb.“

## 2. Poznámka pod čarou č. 4 zní:

„<sup>4)</sup> § 2 písm. o) zákona č. 154/2000 Sb., ve znění zákona č. 282/2003 Sb. a zákona 130/2006 Sb.“

3. V § 2 písm. c) úvodní část ustanovení včetně poznámek pod čarou č. 5 až 8 zní:

„c) registračním číslem nejvýše čtrnáctimístný alfanumerický kód, který umožňuje zjistit totožnost konkrétního hospodářství, chovatele včel, provozovny jatek, provozovny líhni, shromažďovacího střediska<sup>5)</sup>, obchodníka<sup>6)</sup>, uživatelského zařízení<sup>7)</sup> nebo provozovny asanačního podniku<sup>8)</sup>, který obstaruje

<sup>6)</sup> § 9b zákona č. 166/1999 Sb., ve znění zákona č. 131/2003 Sb. a zákona č. 48/2006 Sb.

<sup>7)</sup> § 15 zákona č. 246/1992 Sb., na ochranu zvířat proti týrání, ve znění zákona č. 162/1993 Sb. a zákona č. 77/2004 Sb.

<sup>8)</sup> § 39 zákona č. 166/1999 Sb., ve znění zákona č. 120/2002 Sb., zákona č. 131/2003 Sb. a zákona č. 48/2006 Sb.“

Dosavadní poznámka pod čarou č. 8 se označuje jako poznámka pod čarou č. 8a.

4. V § 2 se písmeno d) včetně poznámky pod čarou č. 8a zrušuje.

Dosavadní písmena e) až g) se označují jako písmena d) až f).

5. V § 2 písmeno e) zní:

„e) hejnem – skupina drůbeže jednoho druhu a jedné kategorie chovaná na jednom hospodářství,“

6. V § 2 se na konci písmene f) tečka nahrazuje čárkou a doplňují se písmena g) a h), která znějí:

„g) dočasným hospodářstvím – hospodářství, na které byla ovce nebo koza přemístěna za účelem domácí porážky a do 7 dnů porážena,

h) osobou provádějící označování koní – pověřená osoba nebo uznané chovatelské sdružení, které provádějí označování koní podle § 22 odst. 3 a 4 zákona.“

7. V § 4 se na konci písmene f) tečka nahrazuje čárkou a doplňují se písmena g) a h), která včetně poznámky pod čarou č. 11a znějí:

„g) elektronický identifikátor<sup>11a)</sup>, pouze u ovcí a koz,

h) značka na spěnce<sup>11a)</sup>, pouze u koz.

<sup>11a)</sup> Nařízení Rady (ES) č. 21/2004 ze dne 17. prosince 2003 o stanovení systému identifikace a evidence ovcí a koz a o změně nařízení (ES) č. 1782/2003 a směrnic 92/102/EHS a 64/432/EHS.“

8. V § 5 odst. 1 písm. d) se za slova „je nepřipustné“ doplňují slova „ , s výjimkou nepovinných údajů“.

9. V § 7 odst. 1 se na konci písmene c) čárka nahrazuje tečkou a písmeno d) se zrušuje.

10. V § 7 odst. 2 úvodní části ustanovení se slova „tura přemístěného z jiného členského státu nebo dovozeného ze třetí země“ nahrazují slovy „používané

<sup>5)</sup> § 9a zákona č. 166/1999 Sb., o veterinární péči a o změně některých souvisejících zákonů (veterinární zákon), ve znění zákona č. 131/2003 Sb. a zákona č. 48/2006 Sb.

pro označování turů, ovcí a koz přemístěných z jiného členského státu nebo dovezených ze třetí země“.

11. V § 7 odst. 2 se na konci písmene c) čárka nahrazuje tečkou a písmeno d) se zrušuje.

12. V § 7 se na konci textu odstavce 3 doplňují slova „ , včetně alfanumerického kódu hospodářství, ve kterém se prasata narodila“.

13. V § 9 odst. 4 se slovo „párových“ zrušuje.

14. V § 9 se doplňuje odstavec 6, který zní:

„(6) V případech uvedených v § 10 odst. 5 a v § 22 odst. 4 a 5 musí být při každém přemístění spolu se zvířetem předány i ušní známky pro toto zvíře pověřenou osobou poskytnuté.“.

15. V § 10 odst. 1 se slovo „identickými“ zrušuje.

16. V § 10 odst. 2 se slovo „identickými“ zrušuje.

17. V § 10 se doplňuje odstavec 5, který zní:

„(5) Nelze-li tury označit ušní značkou z důvodu poškození, zánětu, či deformace ušních boltců, označí se náhradním způsobem tak, aby nedošlo k jejich záměně s jinými tury. Tento způsob označení chovatel neprodleně zaznamená do stájového registru.“.

18. V § 11 odstavce 1 zní:

„(1) Pro označování turů se používají plastové ušní známky typu A nebo kombinace typu A a typu B. Plastová ušní známka se skládá ze dvou částí, které jsou spojeny trvale uzamykatelným trnem, který je součástí jedné části; obě části musí být vysoké nejméně 45 mm, široké nejméně 55 mm a výška alfanumerických znaků na nich uvedených musí být nejméně 5 mm.“.

19. V § 11 odst. 2 se slova „Každá část“ nahrazují slovy „Obě části“.

20. V § 11 se za odstavec 2 vkládají nové odstavce 3 až 5, které znějí:

„(3) Na označení jednoho ucha se vždy použije plastová ušní známka typu A, která obsahuje pouze údaje uvedené v odstavci 2; označení jinými či ručně psanými alfanumerickými znaky je nepřípustné.

(4) Na označení druhého ucha se použije plastová ušní známka typu A nebo typu B.

(5) Ušní známky používané na označení druhého ucha mohou vedle údajů uvedených v odstavci 2 obsahovat i záznamy chovatele, a to na lícové i rubové straně, pokud není porušena čitelnost údajů uvedených v odstavci 2.“.

Dosavadní odstavce 3 a 4 se označují jako odstavce 6 a 7.

21. V § 11 odst. 6 se slovo „býků“ nahrazuje slovem „samců“ a slovo „jaloviček“ nahrazuje slovem „samic“.

22. V § 11 odst. 6 se slova „číselné označení kraje, ve kterém se zvíře narodilo, a“ nahrazují slovem „číslíce“.

23. V § 11 odst. 7 se za slovo „Vzor“ vkládá slovo „části“ a slova „používané pro označování turů“ se nahrazují slovy „typu A a typu B“.

24. Poznámka pod čarou č. 12 zní:

„<sup>12)</sup> § 14 odst. 1 písm. e) vyhlášky č. 448/2006 Sb., o provedení některých ustanovení plemenářského zákona.“.

25. V § 13 se doplňují odstavce 5 a 6, které znějí:

„(5) Osoba provádějící označování koní označí koně, osla nebo jejich křížence do 28 dnů ode dne, kdy k tomu byla majitelem vyzvána.

(6) Koně, osli nebo jejich kříženci, kteří mají průkaz koně se slovním a grafickým popisem vystavený v souladu s přímo použitelnými předpisy Evropských společenství, se považují za označené v souladu s touto vyhláškou.“.

26. V § 14 odst. 2 se slova „přední a zadní“ nahrazují slovy „hrudní a pánevní“.

27. V § 14 se za odstavec 2 vkládá nový odstavec 3, který zní:

„(3) Slovní a grafický popis koně, osla nebo jejich křížence si zajistí jeho majitel u osoby provádějící označování koní.“.

Dosavadní odstavce 3 a 4 se označují jako odstavce 4 a 5.

28. V § 14 odst. 4 se slova „ , která pro příslušné uznané chovatelské sdružení nebo pověřenou osobu<sup>4)</sup> provádí označování koní (dále jen „osoba provádějící označování koní“)“ nahrazují slovy „provádějící označování koní“.

29. V § 14 se odstavec 5 zrušuje.

30. V § 15 se dosavadní text označuje jako odstavec 1 a doplňuje se odstavec 2, který zní:

„(2) Označení koně výžehem zajistí jeho majitel u osoby provádějící označování koní, která ho zaznamená do registrační knihy koní a na připouštěcí lístek, popř. na hlášení o registraci koně.“.

31. V § 17 odst. 1 se slova „přemístění z jiných členských států nebo“ zrušují.

32. V § 17 odst. 1 se slova „doby skončení jejich izolace“ nahrazují slovy „28 dnů ode dne jejich dovozu“.

33. V § 17 odst. 1 písm. c) zní:

„c) slovním a grafickým popisem, pokud jsou již označeni numerickým výžehem potvrzujícím jednoznačně jejich identitu.“.

34. V § 17 odst. 2 se slova „doby skončení jejich

izolace“ nahrazují slovy „28 dnů ode dne jejich přemístění“.

35. V § 17 odst. 3 se slova „doby skončení jejich izolace“ nahrazují slovy „28 dnů ode dne jejich přemístění nebo dovozu“.

36. V § 17 odst. 4 se slova „doby skončení jejich izolace“ nahrazují slovy „28 dnů ode dne jejich přemístění“.

37. V § 18 odst. 2 se čárka za slovem „odstavcím“ nahrazuje tečkou a slova „nejpozději však před opuštěním hospodářství, ve kterém se narodilo.“ se nahrazují větou „V případě přemístění prasnice se selaty na jiné hospodářství se sele označuje před opuštěním hospodářství, ve kterém se narodilo.“.

38. § 21 včetně nadpisu zní:

#### „§ 21

#### **Způsob a termíny označování prasat přemístěných z jiných členských států nebo dovezených ze třetích zemí**

(1) Prasatům přemístěným z jiných členských států nebo dovezeným ze třetích zemí přímo na jatka se ponechá původní označení, pokud je zvíře poraženo do 30 dnů ode dne pohraniční veterinární kontroly.

(2) Prasata přemístěná z jiných členských států nebo dovezená ze třetích zemí, která zůstávají na území České republiky déle než 30 dnů ode dne pohraniční veterinární kontroly a která jsou označena v souladu s přímo použitelnými předpisy Evropských společenství, se považují za prasata označená v souladu s touto vyhláškou. Pokud takto označena nejsou, označují se do 7 dnů po příchodu na místo určení způsobem uvedeným v § 18 a 20.

(3) Prasatům přemístěným z jiných členských států nebo dovezeným ze třetích zemí k účasti na svodu se ponechá původní označení. Pokud dojde k jejich dalšímu přemístění, označují se tato prasata způsobem uvedeným v odstavci 2.“.

39. V § 22 se odstavec 1 zrušuje.

Dosavadní odstavce 2 a 3 se označují jako odstavce 1 a 2.

40. V § 22 odstavec 1 zní:

„(1) Každá ovce nebo koza musí být do 2 měsíců od narození označena dvěma plastovými ušními značkami odděleně do každého ucha. Dojde-li do 2 měsíců stáří k přemístění zvířete z hospodářství, kde se narodilo, musí být označeno před jeho přemístěním. V případě jehňat nebo kůzlat určených k porážce do 12 měsíců stáří, která nejsou určena k přemístění do jiného členského státu ani pro vývoz do třetích zemí, musí být jehně nebo kůzle označeno minimálně jednou plastovou ušní značkou, která byla k tomuto způsobu označení pověřenou osobou poskytnuta.“.

41. V § 22 se doplňují odstavce 3 až 6, které znějí:

„(3) Před trvalým označením podle odstavců 1 a 2 se ovce a kozy označují prvotním označením do 24 hodin po narození. Jedná se o dočasné označení, které umožní identifikovat jednotlivé ovce a kozy a jejich matku do doby jejich trvalého označení.

(4) Ovce a kozy bez ušních boltců nebo s velmi krátkými ušními boltci se označují na spodní srstí neobrostlé části ocasu tetováním, které obsahuje identifikační číslo zvířete bez alfabetského označení země původu (CZ) a bez posledního trojčíslí.

(5) Nelze-li ovce nebo kozy označit ušní značkou z důvodu poškození, zánětu, či deformace ušních boltců, označí se náhradním způsobem tak, aby nedošlo k jejich záměně s jinými zvířaty. Tento způsob označení je neprodleně zaznamenán do stájového registru.

(6) Ovce a kozy se před přemístěním do jiného členského státu označují způsobem stanoveným přímo použitelným předpisem Evropských společenství<sup>11a</sup>).“.

42. V § 23 odstavec 1 zní:

„(1) Pro označování ovcí a koz se používají plastové ušní známky typu A nebo typu B. Plastová ušní známka typu A se skládá ze dvou částí spojených trvale uzamykatelným trnem, obě části musí být vysoké nejméně 25 mm, široké nejméně 25 mm a výška na nich uvedených alfanumerických znaků musí být nejméně 4 mm. Plastová ušní známka typu B musí být dlouhá nejméně 35 mm a široká nejméně 9 mm a výška na nich uvedených alfanumerických znaků musí být nejméně 4 mm.“.

43. V § 23 odst. 2 úvodní části ustanovení se slova „Každá část plastové ušní známky používané pro označování ovcí a koz“ nahrazují slovy „Plastová ušní známka“.

44. V § 23 se za odstavec 2 vkládá nový odstavec 3, který zní:

„(3) V případě, že je ovce nebo koza označena dvěma ušními značkami, jedna ušní známka musí obsahovat pouze údaje uvedené v odstavci 2, označení jinými či ručně psanými alfanumerickými znaky je nepřipustné. Druhá ušní známka může obsahovat i záznamy chovatele, a to na lícové i rubové straně, pokud není porušena čitelnost údajů uvedených v odstavci 2.“.

Dosavadní odstavce 3 a 4 se označují jako odstavce 4 a 5.

45. V § 23 odstavce 4 a 5 znějí:

„(4) Duplikát plastové ušní známky typu A musí být vysoký nejméně 25 mm, široký nejméně 25 mm a výška na něm uvedených alfanumerických znaků musí být nejméně 4 mm, duplikát plastové ušní známky typu B musí být dlouhý nejméně 35 mm, široký nejméně 9 mm a výška na něm uvedených alfanumerických znaků musí být nejméně 4 mm.

(5) Vzor plastové ušní známky typu A a typu B a vzor duplikátu plastové ušní známky typu A a typu B jsou uvedeny v příloze č. 4.“

46. V § 24 odst. 1 se za slova „členských států“ vkládají slova „ , které nejsou označeny v souladu s přímo použitelnými předpisy Evropských společenství.“

47. V § 24 odst. 3 se slovo „poražena“ nahrazuje slovem „poraženy“.

48. V § 24 se na konci odstavce 4 doplňuje věta „V případě ztráty identifikačního prostředku se ovce a kozy označují duplikátem podle § 7 odst. 2 a § 23 odst. 4.“

49. V § 28 se za odstavec 2 vkládají nové odstavce 3 a 4, které znějí:

„(3) Dočasné hospodářství eviduje pověřená osoba na základě hlášení o přemístění zvířete na dočasné hospodářství podle § 35.

(4) Hospodářstvím s chovem drůbeže se pro účely jeho zaevidování u pověřené osoby<sup>4)</sup> rozumí hospodářství s chovem kura domácího, kachen, hus, krůt, holubů, křepelek, perliček a pernaté zvěře pro zazvěření honiteb.“

Dosavadní odstavec 3 se označuje jako odstavec 5.

50. V § 28 odstavec 5 zní:

„(5) Pokud chová dva a více chovatelů zvířata společně v jedné stáji, nelze tuto stáj zaevidovat u pověřené osoby jako dvě a více hospodářství, s výjimkou případu, kdy toto rozdělení navrhuje Česká plemenářská inspekce nebo orgány veterinárního dozoru na základě své kontrolní činnosti podle § 24 odst. 7 zákona.“

51. V § 29 odst. 2 písm. a) se doplňuje bod 5, který zní:

„5. jde-li o cizince, uvede kromě údajů uvedených v bodech 1, 3 a 4 identifikační číslo, stát, který toto identifikační číslo vydal, nebo, nemá-li identifikační číslo, rodné číslo, anebo nemá-li rodné číslo, uvede datum narození, číslo dokladu totožnosti a stát, který tento doklad vydal,“

52. V § 29 odst. 2 písm. b) se doplňuje bod 5, který zní:

„5. jde-li o cizince, uvede kromě údajů uvedených v bodech 1, 3 a 4 rodné číslo, anebo nemá-li rodné číslo, uvede datum narození, číslo dokladu totožnosti a stát, který tento doklad vydal,“

53. V § 29 odst. 2 písm. e) se slovo „hospodářských“ zrušuje.

54. V § 29 se na konci odstavce 2 tečka nahrazuje čárkou a doplňuje se písmeno g), které zní:

„g) systém chovu, jde-li o chov ovcí a koz.“

55. V § 29 odst. 7 se věta „Pokud chová dva a více chovatelů zvířata společně v jedné stáji, nelze zaevidovat u pověřené osoby<sup>4)</sup> u jednoho hospodářství více než jednoho chovatele – zaevidovaný chovatel zasílá hlášení za celé hospodářství.“ nahrazuje větou „Pokud ministerstvo rozdělí hospodářství na základě návrhu České plemenářské inspekce nebo orgánů veterinárního dozoru podle § 28 odst. 4, budou tato hospodářství evidována s označením, že vznikla rozdělením jednoho hospodářství.“

56. V § 32 odst. 1 se slova „lze po schválení počítačového programu pověřenou osobou<sup>4)</sup> vést také formou počítačové databáze. Stájové registry, registry zvířat v hospodářství, odlovní a komorová kniha a hospodářské evidence o chovu ryb na rybníku s chovem ryb, popisný list rybářského revíru a evidence o dosažených hospodářských výsledcích na rybářském revíru musí po vytištění obsahovat údaje stanovené v této vyhlášce ve stejném pořadí jako na formuláři poskytovaném pověřenou osobou<sup>4)</sup>. Pověřená osoba<sup>4)</sup> schválí jen takový počítačový program, který umožňuje automatické vytváření datových souborů v souladu se všemi požadavky této vyhlášky týkajícími se termínů pro zápisy změn do evidencí a pro zaslání hlášení“ nahrazují slovy „lze vést také formou počítačové databáze, schválené pověřenou osobou. Pověřená osoba schválí jen takový počítačový program, který umožňuje automatické vytváření datových souborů a tisk údajů v rozsahu a pořadí shodném s požadavky na údaje a formuláře podle této vyhlášky“.

57. V § 32 odst. 2 se za slova „utracení a přemístění,“ vkládají slova „hlášení o přemístění na dočasné hospodářství,“, slova „počtu dospělých“ se nahrazují slovem „stavech“ a za slova „umístění stanovišť lze“ se vkládají slova „zasílat písemně na formuláři a“.

58. V § 34 odst. 1 se za slova „ovcí nebo koz“ vkládají slova „ , s výjimkou chovatele chovajícího ovci nebo kozu na dočasném hospodářství,“.

59. V § 34 odst. 2 se na konci písmene e) tečka nahrazuje čárkou a doplňuje se písmeno f), které zní:

„f) jde-li o ovce a kozy, systém chovu.“

60. V § 34 odst. 3 písm. f) bodě 2 se slova „z nebo na neevidované“ nahrazují slovy „na dočasné“.

61. V § 34 odst. 3 písm. f) se doplňují body 3 a 4, které znějí:

„3. číslo elektronického identifikátoru, je-li jím zvíře označeno,

4. plemeno a genotyp, pokud jsou známy,“.

62. V § 35 odst. 2 se v úvodní části ustanovení za slova „Každý chovatel,“ vkládají slova „s výjimkou chovatele chovajícího ovci nebo kozu na dočasném hospodářství,“.

63. V § 35 odst. 2 se na konci textu písmene f) doplňují slova „ , dále změnu systému chovu z hlediska produkce mléka u zvířat samičího pohlaví“.

64. V § 35 odst. 2 písmeno g) zní:

„g) jde-li o ovce a kozy

1. v případě přemístění jméno, případně jména a příjmení nebo název nebo obchodní firmu dopravce, jeho registrační číslo, registrační značku vozidla, kterým bylo zvíře přemístěno,
2. v případě přemístění na dočasné hospodářství datum přemístění, adresu přemístění včetně identifikačních údajů nového chovatele a registrační značku vozidla, kterým bylo zvíře přemístěno,
3. v případě přemístění do jiného členského státu číslo elektronického identifikátoru, je-li jím zvíře označeno.“

65. V § 35 odst. 3 se za slova „utracení a přemístění“ vkládají slova „a hlášení o přemístění na dočasném hospodářství“.

66. V § 35 se na konci textu odstavce 3 doplňuje věta „Při narození ovcí nebo koz se hlášení o narození zasílá do 7 dnů ode dne označení zvířete podle § 22 odst. 1, vždy hromadně za celé hospodářství“.

67. V § 35 se odstavec 5 zrušuje.

Dosavadní odstavce 6 a 7 se označují jako odstavce 5 a 6.

68. V § 35 odst. 5 se za slova „utracení a přemístění“ vkládají slova „a hlášení o přemístění na dočasné hospodářství“.

69. V § 35 odst. 6 se za slova „utracení a přemístění“ vkládají slova „a vzor hlášení o přemístění na dočasné hospodářství“.

70. V § 36 odst. 1 se v úvodní větě za slova „uvedených v § 12“ vkládají slova „odst. 1“.

71. V § 36 odst. 1 se na konci písmene g) tečka nahrazuje čárkou a doplňuje se písmeno h), které zní: „h) číslo elektronického identifikátoru, je-li jím ovce nebo koza označena.“

72. V § 36 odst. 2 se v úvodní větě za slova „uvedených v § 12“ vkládají slova „odst. 1“.

73. V § 37 odst. 1 písm. c) se slovo „státní“ nahrazuje slovem „ústřední“.

74. Poznámka pod čarou č. 16 zní:

„<sup>16)</sup> § 22 vyhlášky č. 448/2006 Sb.“.

75. V § 38 odst. 1 písm. e) bodě 2 se slova „státní registr otce“ nahrazují slovy „označení otce v ústředním registru plemeníků“.

76. Poznámka pod čarou č. 17 zní:

„<sup>17)</sup> § 24 a 28 vyhlášky č. 448/2006 Sb.“.

77. V § 38 odst. 1 písm. e) se doplňuje bod 5, který zní:

„5. u zvířat samičího pohlaví systém chovu z hlediska produkce mléka,“.

78. V § 38 odst. 1 písm. h) body 2 až 5 znějí:

- „2. v případě přemístění jméno, případně jména a příjmení nebo název nebo obchodní firma dopravce, jeho registrační číslo, registrační značka vozidla, kterým bylo zvíře přemístěno,
3. v případě přemístění na dočasné hospodářství datum přemístění, adresa přemístění včetně identifikačních údajů nového chovatele, registrační značka vozidla, kterým bylo zvíře přemístěno,
4. způsob označení,
5. číslo elektronického identifikátoru, je-li jím zvíře označeno,“.

79. V § 39 odst. 4 písm. g) se slova „státní registr otce“ nahrazují slovy „označení otce v ústředním registru plemeníků“.

80. V § 39 odst. 7 se slova „předání zapíše své registrační číslo“ nahrazují slovy „převzetí zapíše své registrační číslo nebo registrační číslo své provozovny, jméno, případně jména a příjmení nebo obchodní firmu nebo název, datum přemístění a uvedené údaje stvrdí svým podpisem“.

81. V § 39 odst. 8 se slova „přemístění zvířete do jiného členského státu nebo“ zrušují, slova „ , úhynu, ztrátě nebo utracení“ se nahrazují slovy „nebo ztrátě“ a slova „přemístění, vývozu, úhynu, ztrátě nebo utracení“ se nahrazují slovy „vývozu nebo ztrátě“.

82. V § 39 se za odstavec 8 vkládají nové odstavce 9 a 10, které znějí:

„(9) Při přemístění zvířete do jiného členského státu je zvíře doprovázeno průvodním listem skotu.

(10) Při přemístění zvířete z jiného členského státu předá neprodleně chovatel jeho zahraniční průvodní list skotu pověřené osobě, která mu do 14 kalendářních dnů vystaví průvodní list skotu.“

Dosavadní odstavce 9 až 11 se označují jako odstavce 11 až 13.

83. V § 39 odst. 11 se za slova „na jatka,“ doplňují slova „nebo dojde-li k úhynu nebo utracení zvířete“ a za slova „provozovateli jatek“ se doplňují slova „nebo asanačnímu podnikovi“.

84. V § 39 odstavec 12 zní:

„(12) Dojde-li ke ztrátě nebo zničení průvodního listu skotu, oznámí chovatel, obchodník nebo provozovatel uživatelského zařízení písemně tuto skutečnost pověřené osobě<sup>4)</sup>, v případě jeho poškození zasílá po-



věřené osobě<sup>4)</sup> také původní průvodní list skotu. Pokud chovatel žádá o opravu údajů o původu zvířete, zasílá průvodní list skotu se žádostí o vystavení a zaslání opraveného duplikátu. Pověřená osoba<sup>4)</sup> vydá duplikát průvodního listu skotu do 5 pracovních dnů.“.

85. V § 41 odstavec 3 zní:

„(3) Každý registr koní v hospodářství se vede na dvou samostatných formulářích či v případě formy počítačové databáze ve dvou samostatných souborech.“.

86. V § 41 se za odstavec 3 vkládají nové odstavce 4 a 5, které znějí:

„(4) První formulář nebo soubor nazvaný „Koně, osli a jejich kříženci držení v hospodářství“ obsahuje

- a) identifikační číslo koně, osla a jejich křížence,
- b) jméno zvířete,
- c) druh,
- d) pohlaví,
- e) příslušnost k plemenné knize, je-li v ní zapsán,
- f) jméno, popřípadě jména a příjmení nebo obchodní firmu anebo název majitele zvířete,
- g) datum příchodu zvířete na hospodářství,
- h) datum konečného odchodu zvířete z hospodářství.

(5) Druhý formulář nebo soubor nazvaný „Přemístění koní, oslů a jejich kříženců držení v hospodářství“ obsahuje

- a) pořadové číslo koně z prvního formuláře,
- b) jméno zvířete,
- c) registrační číslo hospodářství, provozovny jatek, provozovny asanačního podniku, popřípadě místa, odkud nebo kam bylo zvíře přemístěno, nebo místo svodu, popřípadě kód země, jde-li o zvíře přemístěné z nebo do zahraničí,
- d) datum přemístění z hospodářství,
- e) datum přemístění zpět na hospodářství.

Dosavadní odstavce 4 a 5 se označují jako odstavce 6 a 7.

87. V nadpisu § 42 se slova „připouštěcím lístkem“ zrušují.

88. V § 42 odst. 1 se číslo „14“ nahrazuje číslem „21“.

89. Poznámky pod čarou č. 19 a 20 znějí:

<sup>19)</sup> § 28 odst. 3 vyhlášky č. 448/2006 Sb.

<sup>20)</sup> § 21 odst. 1 písm. a) vyhlášky č. 448/2006 Sb.“.

90. V § 42 odst. 4 se slovo „třetí“ nahrazuje slovem „čtvrtý“.

91. V § 42 se za odstavec 5 vkládá nový odstavec 6, který zní:

„(6) V případě registrace starších, dosud neregistrovaných koní, koní bez původu a oslů a jejich kříženců s koňmi a v případě uvedeném v § 49 odst. 2 se čtvrtý připouštěcí lístek nahrazuje hlášením o registraci koně. V tomto případě se postupuje způsobem uvedeným v odstavcích 2 až 5.“.

Dosavadní odstavec 6 se označuje jako odstavec 7.

92. V § 42 odst. 7 se za slovo „hříběte“ doplňují slova „a vzor hlášení o registraci koně, jehož formuláře majiteli koně poskytuje pověřená osoba<sup>4)</sup>“,“.

93. V § 42 se doplňuje odstavec 8, který zní:

„(8) Pokud byl na koně narozeného v České republice vystaven zahraniční plemennou knihou průkaz koně v souladu s přímo použitelnými předpisy Evropských společenství, vyplní majitel koně hlášení o registraci koně a zasílá jej společně s průkazem koně do 14 dnů ode dne jeho vystavení pověřené osobě<sup>4)</sup>.“.

94. § 43 se včetně nadpisu zrušuje.

95. V § 44 odstavec 2 zní:

„(2) Součástí hlášení o trvalém dovozu koně je slovní a grafický popis koně, který zajistí majitel u osoby provádějící označování koní.“.

96. V § 44 odstavce 4 a 5 znějí:

„(4) Doprovází-li trvale dovezeného koně průkaz koně vystavený v souladu s přímo použitelnými předpisy Evropských společenství se slovním a grafickým popisem, zasílá majitel koně pověřené osobě<sup>4)</sup> hlášení o trvalém dovozu koně a průkaz koně. V tomto případě pověřená osoba<sup>4)</sup> koně zaeviduje, průkaz koně do 7 dnů ode dne jeho doručení zasílá zpět majiteli koně.

(5) Nedoprovází-li trvale dovezeného koně ze třetích zemí průkaz koně vystavený v souladu s přímo použitelnými předpisy Evropských společenství, zasílá majitel koně pověřené osobě<sup>4)</sup> hlášení o trvalém dovozu koně. Na základě tohoto hlášení pověřená osoba<sup>4)</sup> vystaví průkaz koně; pokud doprovází dovezeného koně také potvrzení o původu, zasílá majitel koně pověřené osobě<sup>4)</sup> i kopii potvrzení o původu.“.

97. V § 44 se odstavec 6 zrušuje.

Dosavadní odstavce 7 a 8 se označují jako odstavce 6 a 7.

98. V § 45 odst. 3 písm. e) se slova „státní registr otce“ nahrazují slovy „označení otce v ústředním registru plemenků“.

99. V § 45 odst. 3 písm. h) se slovo „chovatele“ nahrazuje slovem „majitele“.

100. § 46 včetně nadpisu zní:

„§ 46

### Hlášení změny

(1) Dojde-li ke změně majitele koně, k přemístění

koně na jatka, k přemístění koně do jiného členského státu nebo vývozu koně do třetí země, s výjimkou přemístění nebo vývozu k účasti na svodu zvířat, k úhynu, ztrátě nebo ke kastraci koně, zasílá majitel koně pověřené osobě<sup>4)</sup> hlášení změny do 5 pracovních dnů ode dne, kdy ke změně došlo.

(2) Každý nový majitel plemenného koně zasílá pověřené osobě<sup>4)</sup> prostřednictvím příslušného uznávaného chovatelského sdružení hlášení změny do 5 pracovních dnů ode dne, kdy ke změně došlo. Nový majitel koně zasílá současně s hlášením změny průkaz koně, ve kterém uznané chovatelské sdružení potvrdí změnu majitele, a průkaz koně zasílá zpět novému majiteli. Hlášení změny zasílá uznané chovatelské sdružení pověřené osobě<sup>4)</sup> do 5 pracovních dnů ode dne doručení.

(3) Každý nový majitel koně neregistrovaného v plemenné knize zasílá pověřené osobě<sup>4)</sup> hlášení změny do 5 pracovních dnů ode dne, kdy ke změně došlo. Nový majitel koně zasílá současně s hlášením změny průkaz koně, ve kterém pověřená osoba<sup>4)</sup> potvrdí změnu majitele, a průkaz koně do 5 pracovních dnů ode dne doručení zasílá zpět novému majiteli koně.

(4) Při trvalém přemístění koně do jiného členského státu nebo vývozu koně do třetí země, s výjimkou přemístění nebo vývozu k účasti na svodu zvířat, zašle původní majitel hlášení změny pověřené osobě<sup>4)</sup> do 5 pracovních dnů ode dne, kdy k této události došlo. Při přemístění anglického plnokrevníka a klusáka do jiného členského státu nebo vývozu anglického plnokrevníka nebo klusáka do třetí země, s výjimkou přemístění nebo vývozu k účasti na svodu zvířat, zašle původní majitel hlášení změny a průkaz koně pověřené osobě<sup>4)</sup> ještě před přemístěním nebo vývozem koně, a to nejméně 14 dní před přemístěním nebo vývozem koně. Pověřená osoba запиše změny do průkazu koně a do 5 pracovních dnů ode dne doručení vrátí průkaz koně majiteli.

(5) Při přemístění koně na jatka oznámí původní majitel koně tuto skutečnost pověřené osobě<sup>4)</sup>, a to zasláním hlášení změny do 5 pracovních dnů ode dne, kdy k přemístění došlo, a současně předá průkaz koně jatkám, které ho po porážení koně zasílají pověřené osobě<sup>4)</sup>, a to do 5 pracovních dnů ode dne porážky koně.

(6) Dojde-li k úhynu, ztrátě nebo utracení koně, zasílá původní majitel koně pověřené osobě<sup>4)</sup> hlášení změny do 5 pracovních dnů ode dne úhynu, ztráty nebo utracení koně; současně s hlášením změny zasílá

- a) průkaz koně, nebo
- b) průkaz koně – hříběte anglického plnokrevníka nebo klusáka, jde-li o hříbě anglického plnokrevníka nebo klusáka, kterému doposud nebyl vystaven průkaz koně.

(7) Dojde-li ke kastraci koně, zasílá jeho majitel pověřené osobě<sup>4)</sup> hlášení změny do 5 pracovních dnů ode dne kastrace koně. Veterinární lékař potvrdí do 5 pracovních dnů po zákroku kastraci v průkazu koně.

(8) Vzor hlášení změny, jehož formulář majiteli koně poskytuje pověřená osoba<sup>4)</sup>, je uveden v příloze č. 8.“.

101. V § 47 odst. 1 písm. c) se slovo „státní“ nahrazuje slovem „ústřední“.

102. V § 48 písmeno j) zní:

„j) registrační číslo hospodářství narození, není-li, místo narození,“.

103. V § 48 písm. m) se slova „a grafický“ zrušují.

104. V § 48 se na konci písmene o) doplňují slova „ , včetně data změny majitele a data nahlášení této události“.

105. § 49 včetně nadpisu zní:

„§ 49

#### Průkaz koně

(1) Pověřená osoba<sup>4)</sup> vystaví průkaz koně do 28 dnů ode dne doručení čtvrtého připouštěcího lístku<sup>19)</sup> nebo ode dne doručení hlášení o registraci koně nebo ode dne doručení hlášení o trvalém dovozu koně.

(2) Pokud jde o plemenné koně narozené v České republice a zapsané v plemenné knize v zahraničí, pověřená osoba<sup>4)</sup> vystaví průkaz koně na základě hlášení o registraci koně narozeného v České republice nejpozději do 18 měsíců stáří koně.

(3) Pokud jde o plemenné koně narozené v České republice a zapsané v plemenné knize v zahraničí, na něž byl v zahraničí vystaven průkaz koně v souladu s přímo použitelnými předpisy Evropských společenství, na tato zvířata se průkaz koně v České republice nevystavuje.

(4) Průkaz koně musí obsahovat

- a) údaje o majiteli,
- b) záznamy o očkování,
- c) kontrolu totožnosti koně,
- d) zdravotní vyšetření,
- e) identifikační číslo koně,
- f) jméno koně,
- g) druh,
- h) pohlaví,
- i) barvu,
- j) plemeno,
- k) otce,
- l) matku a otce matky,

- m) datum a místo narození,
- n) údaje o chovateli, z jehož chovu zvíře pochází,
- o) název pověřené osoby<sup>4)</sup>,
- p) slovní a grafický popis koně,
- q) náказы, jejichž zařazení do veterinárního osvědčení přiloženého k průkazu koně se musí brát v úvahu,
- r) léčbu léčivy podle prohlášení majitele,
- s) případně číslo elektronického identifikátoru,
- t) případně popis výžehu a jeho znázornění v grafickém popisu.

(5) Mimo povinných údajů uvedených v odstavci 4 může průkaz koně obsahovat v části Poznámky či v části Jiné záznamy i další záznamy týkající se daného zvířete.

(6) Náležitosti průkazu koně jsou uvedeny v příloze č. 8.

(7) Změní-li se majitel koně, předá původní majitel koně průkaz koně spolu s koněm novému majiteli koně. Při přemístění koně na jatka předá původní majitel spolu s koněm průkaz koně provozovateli jatek, který jej do 5 pracovních dnů po poražení koně zasílá pověřené osobě.

(8) Při přemístění anglického plnokrevníka nebo klusáka do jiného členského státu nebo vývozu anglického plnokrevníka nebo klusáka do třetí země zašle původní majitel průkaz koně pověřené osobě spolu s hlášením změny, a to nejméně 14 dní před přemístěním nebo vývozem koně.

(9) Majitel koně zajistí zaznamenání preventivních zkoušek, vyšetření nebo kastrace na stranách průkazu koně k tomu určených, které potvrdí veterinární lékař. Každou změnu majitele koně v průkazu koně si nový majitel koně nechá potvrdit u uznaného chovatelského sdružení, které vede příslušnou plemennou knihu, případně u pověřené osoby<sup>4)</sup>.

(10) V případě, že první majitel koně v průkazu koně v části Léčba léčivy (část III – A) potvrdí, že je kůň určen k poražení pro lidskou spotřebu, zajistí každý majitel tohoto koně zaznamenávání údajů do části Záznam o léčbě (část III – B), které potvrdí veterinární lékař, a to do doby jeho poražení nebo do doby změny jeho určení, kterou je potvrzení v části II o tom, že kůň není určen k poražení pro lidskou spotřebu.

(11) Dojde-li ke ztrátě průkazu koně, majitel oznámí tuto skutečnost neprodleně pověřené osobě<sup>4)</sup>, která mu vydá duplikát průkazu koně do 5 pracovních dnů. V případě průkazu koně vydaného v zahraničí musí majitel požádat o vydání duplikátu osobu, která jej vydala.

(12) Na duplikátu průkazu koně musí být uve-

deno datum jeho vystavení, označení, že jde o duplikát, a pořadové číslo duplikátu.

(13) Průkaz koně dovezeného ze třetích zemí nebo přemístěného z jiného členského státu, který je vystavený v souladu s přímo použitelnými předpisy Evropských společenství, se považuje za průkaz koně podle této vyhlášky.“

106. V § 50 odst. 1 se slova „ , který se po doručení průkazu koně stává jeho přílohou“ zrušují.

107. V § 54 odst. 1 písm. b) se slovo „státní“ nahrazuje slovem „ústřední“.

108. V § 58 odst. 1 se na konci písmene b) čárka nahrazuje tečkou a písmeno c) se zrušuje.

109. V § 64 odstavec 1 zní:

„(1) Pro každé hospodářství, v němž je chováno hejno větší než 1000 kusů, nebo větší než 100 kusů drůbeže s produkcí násadových vajec, u kura domácího hejno nosnic s produkcí konzumních vajec uváděných na trh, vede chovatel drůbeže registr drůbeže v hospodářství, a to písemně na formulářích, které mu poskytuje pověřená osoba<sup>4)</sup>, nebo formou počítačové databáze (§ 32).“

110. V § 64 odst. 2 se slova „každý druh dospělé drůbeže“ nahrazují slovy „každé hejno“.

111. V § 64 odst. 3 písm. d) se slovo „dospělé“ nahrazuje slovy „a kategorie“.

112. V § 64 odst. 4 písm. a) se slovo „dospělé“ zrušuje.

113. V § 64 odst. 4 písm. b) se slovo „dospělé“ zrušuje.

114. V § 64 odst. 4 písm. b) bodě 1 se slovo „dospělé“ zrušuje.

115. § 65 včetně nadpisu zní:

„§ 65

#### Záznamy evidované provozovatelem líhně

V záznamech evidovaných provozovatelem líhně se evidují u každého druhu a kategorie drůbeže

- a) jméno, případně jména a příjmení nebo obchodní firma anebo název provozovatele líhně,
- b) registrační číslo,
- c) datum umístění vajec do inkubátoru,
- d) počet vajec vložených do líhně,
- e) datum vylíhnutí,
- f) počet vajec vyjmutých z líhně,
- g) počet, druh a kategorie vylíhnutých mláďat,
- h) údaje o odběrateli mláďat.“

116. § 66 a 67 včetně nadpisu a poznámky pod čarou č. 20a znějí:

## „§ 66

**Hlášení o stavech drůbeže**

(1) Každý chovatel drůbeže, který chová hejno větší než 100 kusů drůbeže s produkcí násadových vajec, u kura domácího hejno nosnic pro produkci konzumních vajec uváděných na trh, předává pověřené osobě<sup>4)</sup> v hlášení o stavech drůbeže údaje o

- a) druhu, kategorii a počtu drůbeže chované v hospodářství,
- b) počtu chovaných hejn a o způsobu chovu,
- c) počtu naskladněné nebo vyskladněné drůbeže, přičemž se hlásí
  1. druh, kategorie a počet drůbeže, která byla naskladněna nebo vyskladněna,
  2. datum, kdy k naskladnění nebo vyskladnění došlo,
  3. v případě přemístění drůbeže registrační číslo hospodářství, provozovny jatek, asanačního podniku nebo uživatelského zařízení, odkud nebo kam byla drůbež přemístěna, případně kód země<sup>20a)</sup>, jde-li o drůbež dovezenou nebo vyvezenou ze třetích zemí nebo přemístěnou z jiného nebo do jiného členského státu.

(2) Chovatelé uvedení v odstavci 1 zasílají hlášení o stavech drůbeže pověřené osobě<sup>4)</sup> jednou měsíčně, vždy do desátého dne následujícího kalendářního měsíce, a to za celý kalendářní měsíc.

(3) Chovatelé drůbeže s hejnem větším než 1000 kusů s výjimkou chovatelů uvedených v odstavci 1 zasílají pověřené osobě údaje o druhu, kategorii, počtu hejn a kapacitě při zaevidování hospodářství u pověřené osoby<sup>4)</sup> a dále pak při jakékoli změně těchto údajů.

(4) Hlášení o stavech drůbeže se zasílá na formuláři, který chovateli poskytuje pověřená osoba<sup>4)</sup>.

(5) Vzor hlášení o stavech drůbeže je uveden v příloze č. 12.

(6) Chovatelé šlechtitelských, prarodičovských a rodičovských chovů drůbeže zasílají kromě hlášení o stavech drůbeže pověřené osobě<sup>4)</sup> údaje o druhu, užitkovém typu a počtu osvědčené drůbeže, a to zasláním kopie osvědčení o původu hejna, do 14 dnů ode dne doručení originálu osvědčení o původu hejna.

## § 67

**Hlášení o počtu přemístěné nebo dovezené drůbeže**

V případě přemístění drůbeže z jiného členského státu nebo dovozu drůbeže ze třetích zemí oznámí chovatel pověřené osobě<sup>4)</sup> údaje<sup>20a)</sup> o počtu přemístěné nebo dovezené drůbeže a její původ, datum přemístění nebo dovozu a druh přemístěné nebo dovezené drůbeže, a to zasláním kopie potvrzení o původu nebo

kopie dokladu, který potvrzení o původu nahrazuje, vždy do 30 dnů ode dne přemístění nebo dovozu.

<sup>20a)</sup> Nařízení Rady (EHS) č. 2782/75 ze dne 29. října 1975 o produkci násadových vajec a kuřat chovné drůbeže a jejich uvádění na trh.

Nařízení Komise (EHS) č. 1868/77 ze dne 29. července 1977, kterým se stanoví prováděcí pravidla k nařízení (EHS) č. 2782/75 o produkci násadových vajec a kuřat chovné drůbeže a jejich uvádění na trh.“.

117. V § 69 odst. 2 se slova „počtu dospělých“ nahrazují slovem „stavech“.

118. § 70 včetně nadpisu zní:

## „§ 70

**Registr hospodářství drůbeže v databázi ústřední evidence**

V registru hospodářství se pro každé hospodářství kromě údajů uvedených v § 29 a 66 eviduje

- a) maximální kapacita podle druhu a kategorie drůbeže a
- b) počet osvědčené drůbeže v chovu před produkcí násadových vajec ve šlechtitelském, prarodičovském a rodičovském chovu.“.

119. V § 71 písm. a) se slova „provozovatele líhně“ zrušují.

120. V § 83 písm. d) se slovo „dospělé“ zrušuje.

121. V § 86 se vkládá nový odstavec 1, který zní:

„(1) Pověřená osoba<sup>4)</sup> v databázi ústřední evidence zaznamenává datum přijetí každého hlášení.“.

Dosavadní odstavce 1 a 2 se označují jako odstavce 2 a 3.

122. V § 89 se nadpis zrušuje.

123. V § 89 se odstavce 1 a 2 zrušují.

Dosavadní odstavce 3 až 6 se označují jako odstavce 1 až 4.

124. V § 89 se odstavce 2 až 4 zrušují a zároveň se zrušuje označení odstavce 1.

125. V § 90 se nadpis zrušuje.

126. V § 90 se odstavce 2 až 4 včetně poznámky pod čarou č. 22 a odkazů na poznámku pod čarou zrušují.

Dosavadní odstavec 5 se označuje jako odstavec 2.

127. § 92 se včetně nadpisu zrušuje.

128. § 93 včetně poznámek pod čarou č. 24 a 25 zní:

## „§ 93

(1) Kritéria pro výběr a stanovení minimálního počtu hospodářství s chovem turů<sup>24)</sup>, ovcí a koz<sup>25)</sup>, v nichž musí být zkontrolováno plnění všech povinností stanovených při označování a evidenci, požadavky na analýzu rizika, náležitosti a obsah kontrolního protokolu z kontrol hospodářství s chovem turů, ovcí a koz a náležitosti zprávy o výsledcích kontrol v hospodářství s chovem turů, ovcí a koz předkládané členským státem stanoví přímo použitelné předpisy Evropských společenství<sup>24), 25)</sup>.

(2) Zprávu o výsledcích kontrol hospodářství s chovem turů, ovcí a koz zpracovává příslušný úřad na základě roční zprávy o provedených kontrolách (§ 91) a předkládá ji ve lhůtě stanovené přímo použitelnými předpisy Evropských společenství<sup>24), 25)</sup> Evropské komisi.

<sup>24)</sup> Nařízení Komise (ES) č. 1082/2003 ze dne 23. června 2003, kterým se stanoví prováděcí pravidla k nařízení Evropského parlamentu a Rady (ES) č. 1760/2000, pokud jde o minimální kontroly v rámci systému identifikace a registrace skotu.

<sup>25)</sup> Nařízení Komise (ES) č. 1505/2006 ze dne 11. října 2006, kterým se provádí nařízení Rady (ES) č. 21/2004, pokud jde o minimální úroveň kontrol, jež mají být prováděny v souvislosti s identifikací a evidencí ovcí a koz (Text s významem pro EHP).“.

129. Nadpis § 94 zní: **„Kritéria pro výběr hospodářství s chovem zvířat s výjimkou turů, ovcí a koz“.**

130. Nadpis § 95 zní: **„Náležitosti a obsah kontrolního protokolu z kontrol hospodářství s chovem zvířat s výjimkou turů, ovcí a koz“.**

131. V § 95 odst. 1 se slova „ovcí, koz,“ zrušují.

132. Nadpis § 96 zní: **„Roční zpráva o provedených kontrolách hospodářství s chovem zvířat s výjimkou turů, ovcí a koz“.**

133. V § 96 odst. 1 se slova „ostatních druhů zvířat“ nahrazují slovy „zvířat s výjimkou turů, ovcí a koz“.

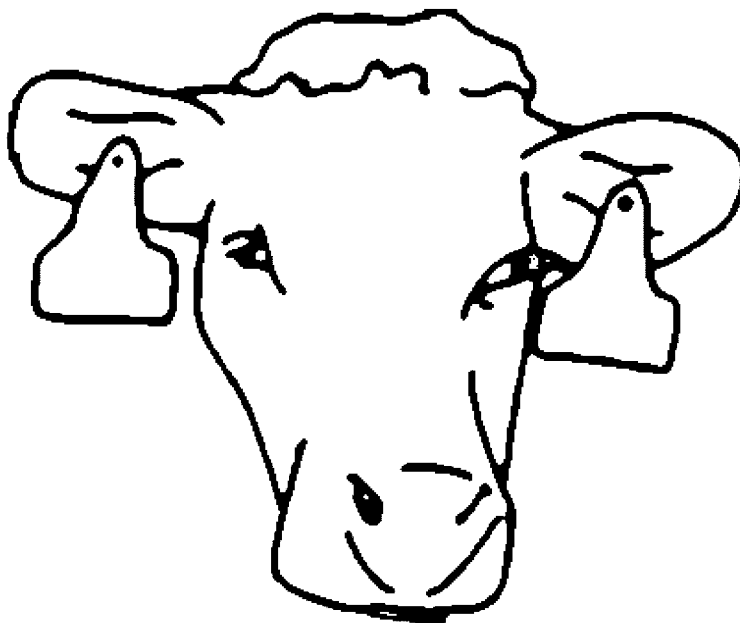
134. V § 96 odst. 2 se slova „ostatních druhů zvířat“ nahrazují slovy „zvířat s výjimkou turů, ovcí a koz“.

135. Příloha č. 2 zní:

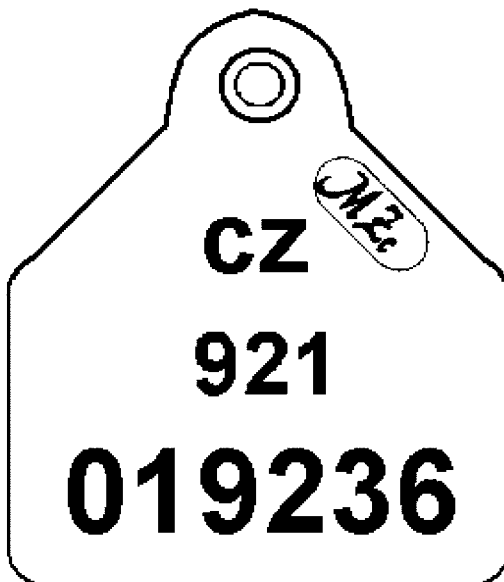
„Příloha č. 2 k vyhlášce č. 136/2004 Sb.

### Označování turů

#### 1. Způsob označování turů ušními známkami



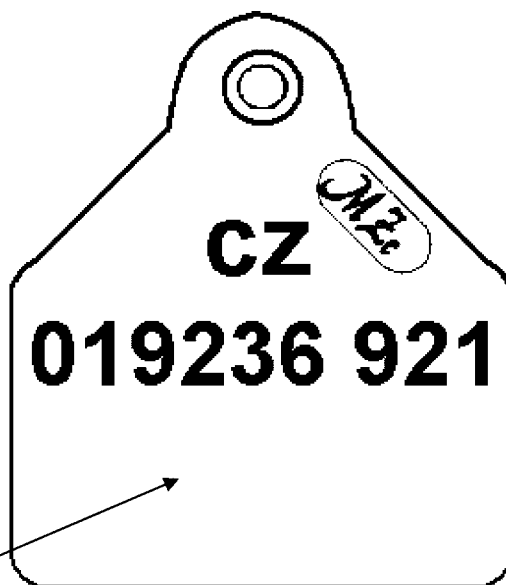
#### 2. Vzor části plastové ušní známky používané pro označování turů – typ A



Poznámka:

Identifikační číslo zvířete uvedené na plastové ušní známce se uvádí vždy v tomto pořadí:  
„CZ 019236 921“

3. Vzor části plastové ušní známky  
používané pro označování turů – typ B

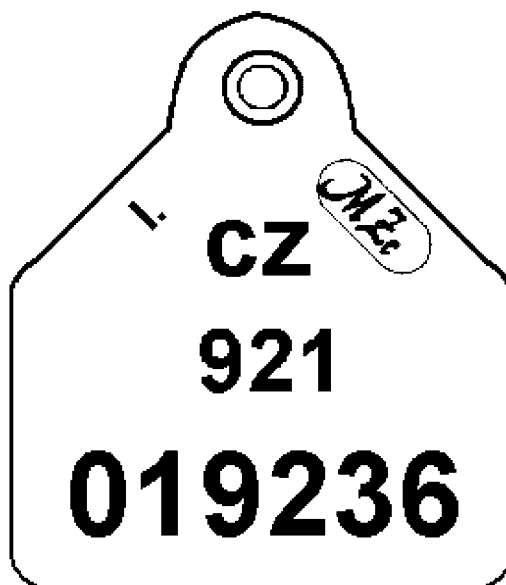


volné místo pro záznamy chovatele

Poznámka:

Identifikační číslo zvířete uvedené na plastové ušní známce se uvádí vždy v tomto pořadí: „CZ 019236 921“

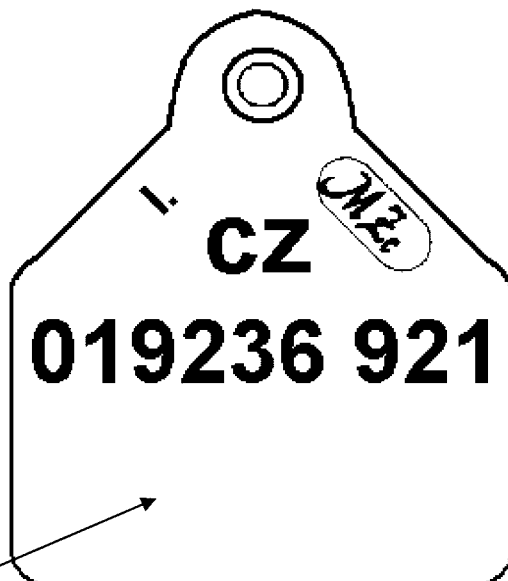
4. Vzor části duplikátu plastové ušní známky používané pro označování turů  
s výjimkou turů přemístěných z členských zemí Evropské unie – typ A



Poznámka:

Identifikační číslo zvířete uvedené na duplikátu plastové ušní známky turů narozených v České republice se uvádí vždy v tomto pořadí: „CZ 019236 921“

5. Vzor části duplikátu plastové ušní známky používané pro označování turů s výjimkou turů přemístěných z členských zemí Evropské unie – typ B

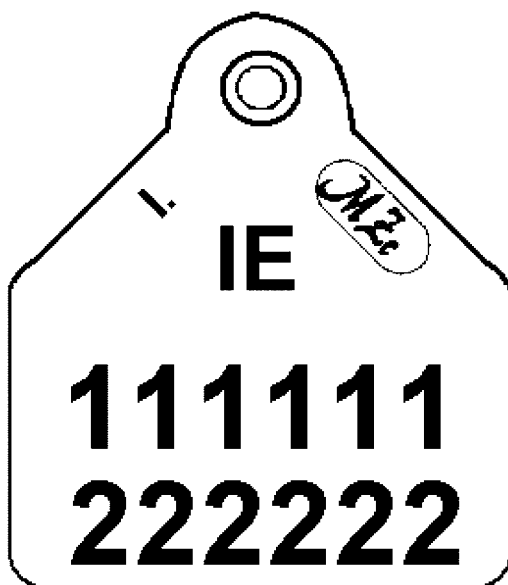


volné místo pro záznamy chovatele

Poznámka:

Identifikační číslo zvířete uvedené na duplikátu plastové ušní známky turů narozených v České republice se uvádí vždy v tomto pořadí: „CZ 019236 921“

6. Vzor části duplikátu plastové ušní známky používané pro označování turů přemístěných z členských zemí Evropské unie – typ A

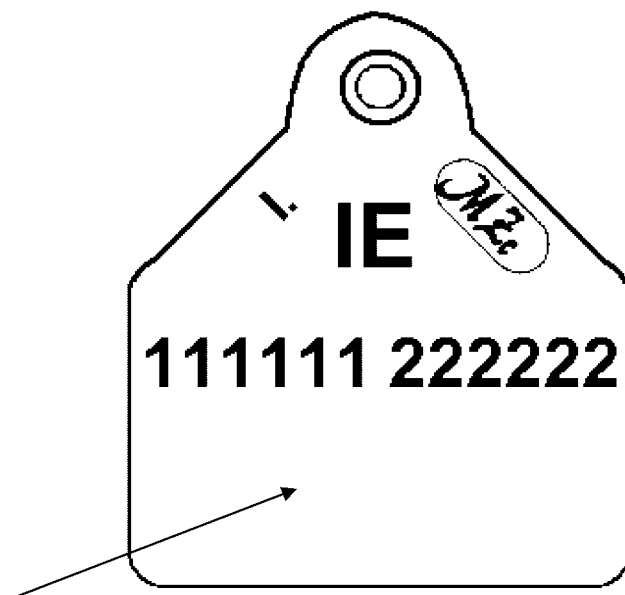


Poznámka:

Identifikační číslo zvířete uvedené na duplikátu plastové ušní známky turů přemístěných z členských zemí Evropské unie se uvádí vždy v tomto pořadí: „IE 111111222222“




7. Vzor části duplikátu plastové ušní známky používané pro označování turů přemístěných z členských zemí Evropské unie – typ B



volné místo pro záznamy chovatele

Poznámka:

Identifikační číslo zvířete uvedené na duplikátu plastové ušní známky turů přemístěných z členských zemí Evropské unie se uvádí vždy v tomto pořadí: „IE 111111222222“

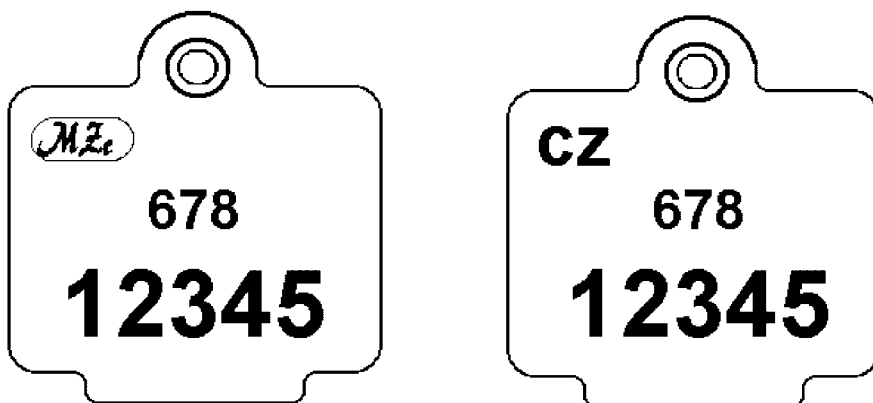
Vysvětlivka:  - kód příslušného úřadu“.

136. Příloha č. 4 zní:

„Příloha č. 4 k vyhlášce č. 136/2004 Sb.

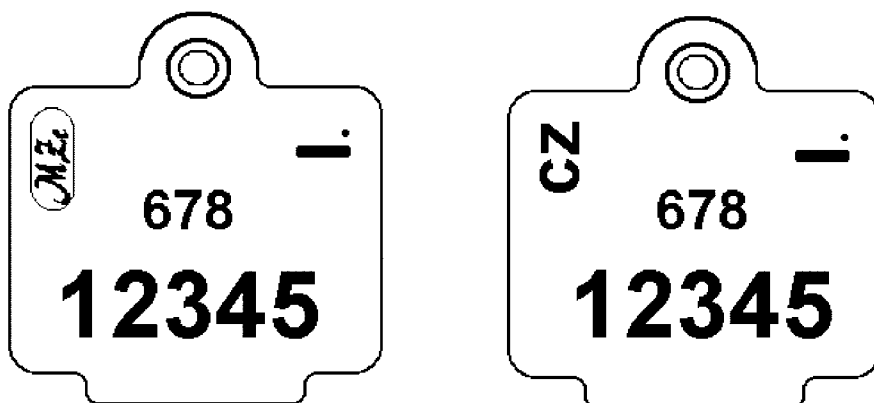
### 1. Označování ovcí a koz

A. Vzor plastové ušní známky typu A používané pro označování ovcí a koz



**Poznámka:** Identifikační číslo zvířete uvedené na ušní známce se uvádí vždy v tomto pořadí: „CZ 12345 678“

Duplikát



**Poznámka:** Identifikační číslo zvířete uvedené na duplikátu ušní známky se uvádí vždy v tomto pořadí: „CZ 12345 678“

B. Vzor plastové ušní známky typu B používané pro označování ovcí a koz



**Poznámka:** Identifikační číslo zvířete uvedené na ušní známce se uvádí vždy v tomto pořadí: „CZ 12345 678“

Duplikát



**Poznámka:** Identifikační číslo zvířete uvedené na duplikátu ušní známky se uvádí vždy v tomto pořadí: „CZ 12345 678“

Vysvětlivka:  - kód příslušného úřadu



137. V příloze č. 6 část 1. zní:

**„1. Vzor registračního lístku chovatele, obchodníka, provozovatele jatek, asanačního podniku, shromažďovacího střediska, uživatelského zařízení, provozovatele láně**

**A**

1. Typ osoby (označte křížkem)	
<input type="checkbox"/> Fyzická osoba	<input type="checkbox"/> Fyzická osoba - podnikatel <input type="checkbox"/> Právníká osoba

2. Základní údaje fyzické osoby, fyzické osoby - podnikatele	
Jméno, případně jména	
Příjmení _____	
IČ	_____ Rodné číslo _____ / _____
Ulice	_____ č.p.(č.ev.) / č.or. _____ / _____
Obec	_____
Část obce	_____
Městský obvod	_____ Městská část _____
Okres	_____ PSČ _____
Číslo pasu	_____ Stát _____

3. Základní údaje právnické osoby	
Obchodní firma anebo	
název	_____ IČ _____
Ulice	_____ č.p.(č.ev.) / č.or. _____ / _____
Obec	_____
Část obce	_____
Městský obvod	_____ Městská část _____
Okres	_____ PSČ _____
Identifikační číslo	_____ Stát _____

4. Kontaktní osoba	
Jméno, případně jména	
Příjmení _____	
Ulice	_____ č.p.(č.ev.) / č.or. _____ / _____
Obec	_____
Část obce	_____
Městský obvod	_____ Městská část _____
Okres	_____ PSČ _____
Telefon 1	_____ Telefon 2 _____
Mobil	_____ Fax _____
E-mail	_____

**B**  
**Informace o jednotlivých hospodářstvích nebo provozovnách**

<b>Registrační číslo</b>	<b>CZ</b>	<input type="text"/>
<b>Typ hospodářství nebo provozovny</b>		
<input type="checkbox"/> hospodářství chovatele	<input type="checkbox"/> obchodník	<input type="checkbox"/> asanační podnik
<input type="checkbox"/> provozovatel jatek	<input type="checkbox"/> provozovatel líhně	<input type="checkbox"/> shromažďovací středisko
<input type="checkbox"/> uživatelské zařízení		
Ulice	_____ č.p.(č.ev.) / č.or.	<input type="text"/>
Obec	_____	
Část obce	_____	
Městský obvod	_____	Městská část _____
Okres	_____	PSČ <input type="text"/>
Číselný kód katastrálního území	<input type="text"/>	
<b>Druh zvířat</b>		
<input type="checkbox"/> skot	<input type="checkbox"/> tuři mimo skot	<input type="checkbox"/> běžci
<input type="checkbox"/> prasata	<input type="checkbox"/> zvěř ve farmovém chovu	<input type="checkbox"/> koně, oslí a jejich kříženci
<input type="checkbox"/> drůbež	<input type="checkbox"/> ryby plemenné	<input type="checkbox"/> ryby neplemenné
<input type="checkbox"/> kozy - systém chovu dojený	<input type="checkbox"/> kozy - systém chovu ostatní	
<input type="checkbox"/> ovce - systém chovu dojený	<input type="checkbox"/> ovce - systém chovu ostatní	

Dne: \_\_\_\_\_

Podpis: \_\_\_\_\_".



**2. 2. Vzor hlášení o narození zvířat, jejich úhynu, ztrátě a přemístění**  
(pro ovce a kozy)

<b>01</b> Registrační číslo	<b>CZ</b>									
-----------------------------	-----------	--	--	--	--	--	--	--	--	--

(hospodářství, obchodníka, provozovny)

Vyhotovil..... Dne..... Podpis.....

Číslo řádku	02 Druh zvířete	03 Ušní známka zvířete - identifikační číslo zvířete		04 Kód události	05 Datum (přemístění, narození, úhynu, ztráty, utracení)			06 Registrační číslo (hospodářství, obchodníka, provozovny)	
		a) Kód země	b) Kód země		den	měsíc	rok	07 Ušní známka matky - identifikační číslo	Kód země
01									
02									
03									
04									
05									
06									
07									
08									
09									
10									

**Dopravce**

Jméno, případně jména	Registrační číslo dopravce	Registrační značka vozidla	Platí pro řádky
Přijmení nebo název	CZ		

Jméno, případně jména	Registrační číslo dopravce	Registrační značka vozidla	Platí pro řádky
Přijmení nebo název	CZ		



139. V příloze č. 8 části 2. a 3. znějí:

**„2. Vzor hlášení o registraci koně narozeného v České republice  
(přední strana)**

(Je-li kůň vybaven průkazem koně vystaveným v souladu s předpisy Evropských společenství příslušným zahraničním uznaným chovatelským sdružením, vyplňuje se pouze přední strana a údaje označené ☹)

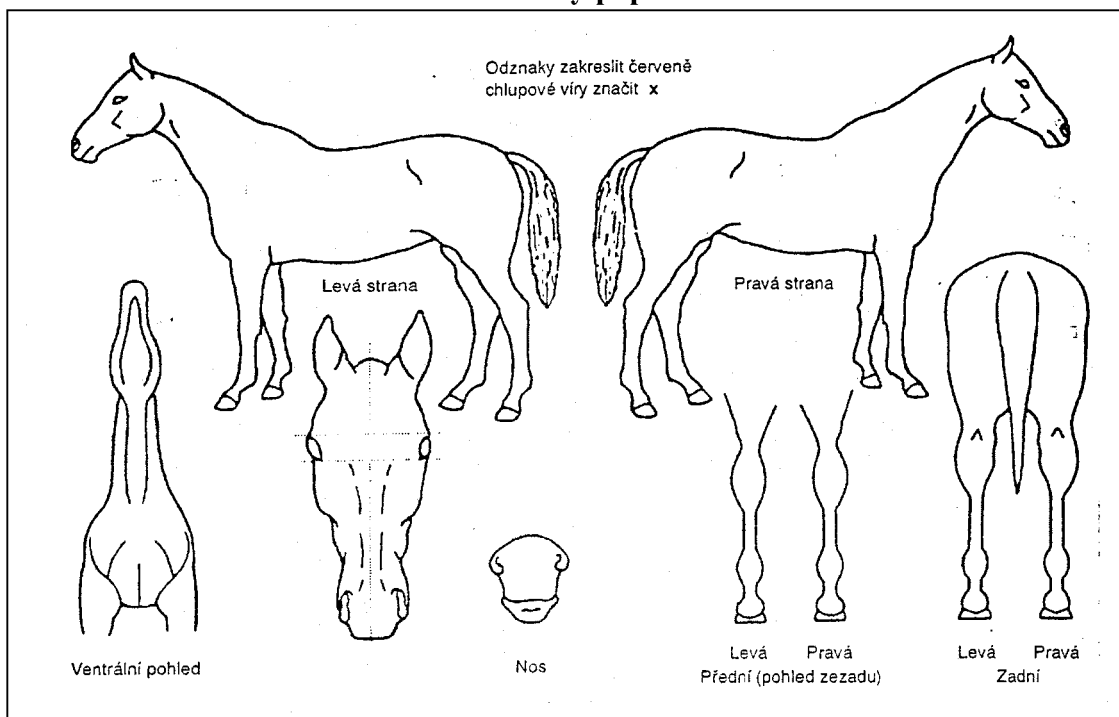
Údaje o majiteli koně																			
☹	Obchodní firma nebo název																		
☹	Jméno, případně jména		Příjmení																
☹	RČ						/					IČ							
☹	Ulice		Číslo popisné		Číslo orientační														
☹	Obec		Okres																
☹	Městský obvod		Část obce, městská část																
☹	Telefon		E - mail																
Údaje o chovateli koně																			
Jméno, případně jména a příjmení nebo obchodní firma anebo název																			
Trvalý pobyt nebo sídlo																			
Údaje o koni																			
☹	Jméno koně																		
Pohlaví																			
Druh/plemeno/typ																			
Místo narození		Registrační číslo hospodářství																	
		CZ																	
Otec																			
Matka																			
Otec matky																			
Výžeh																			
☹	Průkaz koně vystavila autorita ..... s identifikačním číslem koně .....																		
Údaje pro přidělení identifikačního čísla																			
Registrován podle registrační knihy číslo:		□ □																	
Pořadové číslo v registrační knize:		□ □ □																	
Datum narození:		□ □ . □ □ . □ □ □ □																	
☹	Podpis, popř. razítko majitele koně: ..... dne: .....																		

**Vzor hlášení o registraci koně narozeného v České republice**  
(zadní strana)

**Slovní popis**

Základní barva:
Hlava:
Levá přední končetina:
Pravá přední končetina:
Levá zadní končetina:
Pravá zadní končetina:
Tělo:

**Grafický popis**



Registraci koně provedl ..... dne .....

v .....

.....  
(Podpis a razítko osoby provádějící registraci koně)

### 3. Vzor hlášení o trvalém dovozu koně (přední strana)

Údaje o majiteli koně																				
Obchodní firma nebo název																				
Jméno, případně jména										Příjmení										
RČ									/										IČ	
Ulice										Číslo popisné				Číslo orientační						
Obec										Okres										
Městský obvod										Část obce, městská část										
Telefon										E - mail										

Údaje o koni	
Identifikační číslo (vyplnit tehdy, pokud bylo v zemi původu přiděleno)	
Jméno koně	
Pohlaví	
Příslušnost k plemenné knize (popřípadě typ)	
Země původu	
Otec	
Matka	
Otec matky	
Výžeh	
Datum narození	

Údaje pro přidělení identifikačního čísla <sup>*)</sup>	
Registrován podle registrační knihy číslo:	<input type="text"/> <input type="text"/>
Pořadové číslo v registrační knize:	<input type="text"/> <input type="text"/> <input type="text"/>
Rok narození:	<input type="text"/> <input type="text"/> <input type="text"/> <input type="text"/>

<sup>\*)</sup> U koně, kterému bylo identifikační číslo přiděleno již v zahraničí, se tato část hlášení o trvalém dovozu koně nevyplňuje.

<b>Podpis, popř. razítko majitele koně: .....</b> <b>dne: .....</b>
---

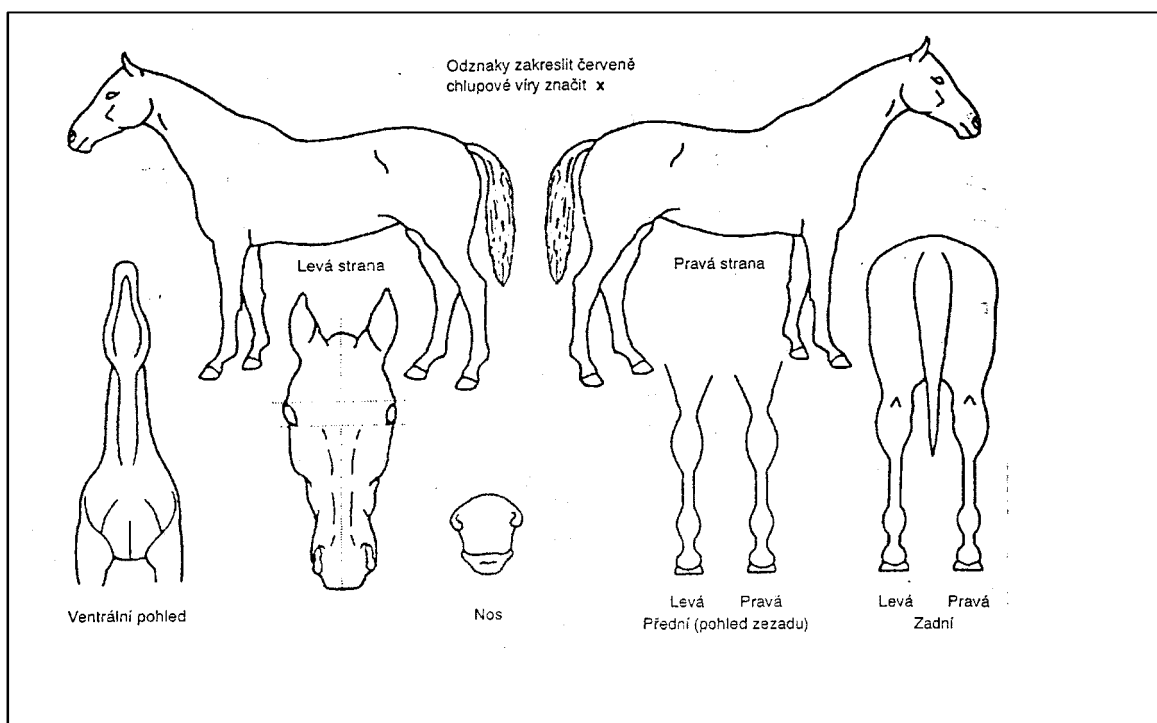
## Vzor hlášení o trvalém dovozu koně (zadní strana)

**Poznámka: Pokud koně doprovází průkaz koně vystavený v souladu s předpisy Evropských společenství a obsahující slovní a grafický popis koně, tato stránka se již NEVYPLŇUJE.**

### Slovní popis

Základní barva:	
Hlava:	
Levá přední končetina:	
Pravá přední končetina:	
Levá zadní končetina:	
Pravá zadní končetina:	
Tělo:	

### Grafický popis



Registraci koně provedl ..... dne .....

v .....

.....  
(Podpis a razítko osoby provádějící registraci koně)“.

140. V příloze č. 8 část 5. zní:

**„5. Vzor hlášení změny**
 změna majitele     vývoz     porážka     úhyn, utracení     ztráta     kastrace

(poznámka: křížkem označte příslušný druh změny)

Údaje o koni			
Identifikační číslo koně			
Jméno koně		Z matky	
Příslušnost k plemenné knize		Výžeh	
Datum narození		Pohlaví	

- při ZMĚNĚ MAJITELE uveďte předchozího majitele
- při VÝVOZU uveďte posledního majitele v ČR, při vývozu beze změny majitele uveďte současného majitele
- při PORÁŽCE uveďte posledního majitele (před vykoupením provozovatelem jatek)
- při ÚHYNU, UTRACENÍ, ZTRÁTĚ či KASTRACI uveďte posledního majitele

Obchodní firma nebo název			
Jméno, případně jména		Příjmení	
RČ		IČ	
Ulice		Číslo popisné	Číslo orientační
Obec		Okres	
Městský obvod		Část obce, městská část	

- při ZMĚNĚ MAJITELE uveďte nového majitele
- při VÝVOZU uveďte nového zahraničního majitele, při vývozu beze změny majitele údaje nevyplňujte
- při PORÁŽCE uveďte údaje o provozovateli jatek
- při ÚHYNU, UTRACENÍ, ZTRÁTĚ či KASTRACI údaje nevyplňujte

Obchodní firma nebo název			
Jméno, případně jména		Příjmení	
RČ		IČ	
Ulice		Číslo popisné	Číslo orientační
Obec		Okres	
Městský obvod		Část obce, městská část	
Telefon		E - mail	

 Země vývozu: ..... Příložen průkaz koně č.: .....  
 (při vývozu)

 Změna proběhla dne:   .   .     (den/měsíc/rok)

**Podpis, popř. razítko:** .....

- při ZMĚNĚ MAJITELE podpis předchozího majitele
- při VÝVOZU podpis posledního majitele v ČR, při vývozu beze změny majitele podpis současného majitele
- při PORÁŽCE podpis posledního majitele (před vykoupením provozovatelem jatek)
- při ÚHYNU, UTRACENÍ, ZTRÁTĚ či KASTRACI nevyplňovat

**Podpis, popř. razítko:** .....

- při ZMĚNĚ MAJITELE podpis nového majitele
- při VÝVOZU podpis nového majitele, při vývozu beze změny majitele nevyplňovat
- při PORÁŽCE podpis a razítko provozovatele jatek
- při ÚHYNU, UTRACENÍ, ZTRÁTĚ či KASTRACI podpis posledního majitele“.

141. V příloze č. 12 části 2. a 3. znějí:

## „2. Vzor hlášení o stavech drůbeže

Chovatel: .....

--	--	--	--	--	--	--	--	--	--	--

Hospodářství: ..... Registrační číslo hospodářství: CZ

Druh drůbeže	Kategorie	U nosnic způsob chovu	Počet hejn	Maximální kapacita	Počáteční stav	Naskladnění		Výskladnění		Konečný stav (ks)	Registrační číslo dodavatele, odběratele, příp. kód země
						datum	ks	datum	ks		

V ..... Dne: ..... Vyhotožil: .....

## 3. Vzor hlášení měsíční produkce, nákupu a prodeje mláďat

--	--	--	--	--	--	--	--	--	--	--	--	--	--	--

Líheň: .....

Registrační číslo: CZ

--	--	--	--	--	--

Rok:

--	--	--	--

Měsíc:

Druh drůbeže	Kategorie, užití mláďat	Údaje o líhnutí				Prodej, nákup a přemístění mláďat								
		Kapacita líhně	Počet vajec vložených do líhně	Počet vajec v inkubaci na konci měsíce	Vylíhnuto mláďat v měsíci	Prodej mláďat celkem	Z toho prodej v ČR	Z toho přemístěných do zemí EU nebo vyvezených do třetích zemí	Kód země					

V .....

Dne:.....

Vyhotovil:.....<sup>46</sup>

142. V příloze č. 13 část 2. zní:

**„2.Vzor hlášení počtu plemenných ryb**

k 30. červnu

kalendářního roku .....

<b>Chovatel</b>
Jméno, případně jména _____
Příjmení nebo název _____

Registrační číslo hospodářství	Počet plemenných ryb k 30.červnu		Druh	Plemeno
	jikernaček	mlíčáků		
CZ				
CZ				
CZ				
CZ				
CZ				
CZ				
CZ				
CZ				
CZ				
CZ				
CZ				
CZ				
CZ				
CZ				
CZ				
CZ				
CZ				
CZ				
CZ				
CZ				

V ..... Dne: ..... Podpis: ....."



143. Příloha č. 14 zní:

„Příloha č. 14 k vyhlášce č. 136/2004 Sb.

**Evidence neplemenných ryb****Vzor hlášení počtu/hmotnosti neplemenných ryb**

k 30.červnu

kalendářního roku .....

<b>Chovatel</b>
Jméno, případně jména _____
Příjmení nebo název _____

Registrační číslo hospodářství	Neplemenné ryby k 30.červnu		Druh
	počet	hmotnost	
CZ			
CZ			
CZ			
CZ			
CZ			
CZ			
CZ			
CZ			
CZ			
CZ			
CZ			
CZ			
CZ			
CZ			
CZ			
CZ			
CZ			
CZ			
CZ			
CZ			
CZ			
CZ			

V ..... Dne: ..... Podpis: .....



## Čl. II

**Přechodná ustanovení**

(1) Ušní známky vydané podle dosavadních právních předpisů lze i nadále používat.

(2) Registrační lístek chovatele, obchodníka, provozovatele jatek, asanačního podniku, shromažďovacího střediska, uživatelského zařízení, provozovatele líhně, hlášení o narození zvířat, jejich úhynu, ztrátě a přemístění, hlášení o registraci koně narozeného v České republice, hlášení o trvalém dovozu koně, hlášení změny, hlášení o počtu dospělé drůbeže, hlášení měsíční produkce, nákupu a prodeje násadových

vajec a mláďat, hlášení počtu plemenných ryb, hlášení počtu/hmotnosti neplemenných ryb a hlášení počtu včelstev a umístění stanovišť poskytnuté pověřenou osobou a obsahující náležitosti podle vzorů uvedených v dosavadních právních předpisech lze používat do 31. 12. 2007.

## Čl. III

**Účinnost**

Tato vyhláška nabývá účinnosti patnáctým dnem ode dne jejího vyhlášení.

Ministr:

Mgr. Gandalovič v. r.











**Vydává a tiskne:** Tiskárna Ministerstva vnitra, p. o., Bartůňkova 4, pošt. schr. 10, 149 01 Praha 415, telefon: 272 927 011, fax: 974 887 395 – **Redakce:** Ministerstvo vnitra, Nám. Hrdinů 1634/3, pošt. schr. 155/SB, 140 21 Praha 4, telefon: 974 817 287, fax: 974 816 871 – **Administrace:** písemné objednávky předplatného, změny adres a počtu odebíraných výtisků – MORAVIAPRESS, a. s., U Póny 3061, 690 02 Břeclav, fax: 519 321 417, e-mail: sbirky@moraviapress.cz. Objednávky ve Slovenské republice přijímá a titul distribuuje Magnet-Press Slovakia, s. r. o., Teslova 12, 821 02 Bratislava, tel.: 00421 2 44 45 46 28, fax: 00421 2 44 45 46 27. **Roční předplatné** se stanovuje za dodávku kompletního ročníku včetně rejstříku a je od předplatitelů vybíráno formou záloh ve výši oznámené ve Sbírce zákonů. Závěrečné vyúčtování se provádí po dodání kompletního ročníku na základě počtu skutečně vydaných částek (první záloha na rok 2007 činí 6 000,- Kč) – Vychází podle potřeby – **Distribuce:** MORAVIAPRESS, a. s., U Póny 3061, 690 02 Břeclav, celoroční předplatné – 516 205 176, 519 305 176, 516 205 174, 519 205 174, objednávky jednotlivých částek (dobírky) – 516 205 207, 519 305 207, objednávky-knihkupci – 516 205 161, 519 305 161, faxové objednávky – 519 321 417, e-mail – sbirky@moraviapress.cz, zelená linka – 800 100 314. **Internetová prodejna:** www.sbirkyzakonu.cz – **Drobný prodej** – **Benešov:** Oldřich HAAGER, Masarykovo nám. 231; **Brno:** Ing. Jiří Hrazdil, Vranovská 16, SEVT, a. s., Česká 14; **České Budějovice:** SEVT, a. s., Česká 3, tel.: 387 319 045; **Hradec Králové:** TECHNOR, Wonkova 432; **Cheb:** EFREX, s.r.o., Karlova 31; **Chomutov:** DDD Knihkupectví – Antikvariát, Ruská 85; **Kadaň:** Knihařství – Příbíkova, J. Švermy 14; **Kladno:** eL VaN, Ke Stadionu 1953, tel.: 312 248 323; **Klatovy:** Krameriovo knihkupectví, nám. Míru 169; **Liberec:** Podještědské knihkupectví, Moskevská 28; **Litoměřice:** Jaroslav Tvrdlík, Lidická 69, tel.: 416 732 135, fax: 416 734 875; **Most:** Knihkupectví „U Knihomila“, Ing. Romana Kopková, Moskevská 1999; **Olomouc:** ANAG, spol. s r. o., Denisova č. 2, Zdeněk Chumchal – Knihkupectví Tycho, Ostružnická 3, Knihkupectví SEVT, a. s., Ostružnická 10; **Ostrava:** LIBREX, Nádražní 14, Profesio, Hollarova 14, SEVT, a. s., Denisova 1; **Otrokovice:** Ing. Kučeřík, Jungmannova 1165; **Pardubice:** LEJHANEK, s. r. o., třída Míru 65; **Plzeň:** TYPOS, a. s., Úslavská 2, EDICUM, Vojanova 45, Technické normy, Lábkova pav. č. 5, Vydavatelství a naklad. Aleš Čeněk, nám. Českých bratří 8; **Praha 1:** NEOLUXOR, Na Pořící 25, LINDE Praha, a. s., Opletalova 35, NEOLUXOR s. r. o., Václavské nám. 41; **Praha 2:** ANAG, spol. s r. o., nám. Míru 9 (Národní dům); **Praha 4:** SEVT, a. s., Jihlavská 405; **Praha 5:** SEVT, a. s., E. Peškové 14; **Praha 6:** PPP – Staňková Isabela, Puškinovo nám. 17; **Praha 8:** JASIPA, Zenklova 60, Specializovaná prodejna Sbírky zákonů, Sokolovská 35, tel.: 224 813 548; **Praha 9:** Abonentní tiskový servis-Ing. Urban, Jablonecká 362, po-pá 7-12 hod., tel.: 286 888 382, e-mail: tiskovy.servis@abonent.cz; **Praha 10:** BMSS START, s.r.o., Vinohradská 190, MONITOR CZ, s. r. o., Třebohostická 5, tel.: 283 872 605; **Přerov:** Odborné knihkupectví, Bartošova 9, Jana Honková – YAHO – i – centrum, Komenského 38; **Sokolov:** KAMA, Kalousek Milan, K. H. Borovského 22, tel.: 352 303 402; **Šumperk:** Knihkupectví D & G, Hlavní tř. 23; **Tábor:** Milada Šimonová – EMU, Zavadilská 786; **Teplice:** Knihkupectví L & N, Masarykova 15; **Ústí nad Labem:** PNS Grosso s.r.o., Havířská 327, tel.: 475 259 032, fax: 475 259 029, Kartoan, s. r. o., Solvayova 1597/3, Vazby a doplňování Sbírky zákonů včetně dopravy zdarma, tel.+fax: 475 501 773, www.kartoon.cz, e-mail: kartoon@kartoon.cz; **Zábřeh:** Mgr. Ivana Patková, Žižkova 45; **Zátec:** Prodejna U Pivovaru, Žižkovo nám. 76, Jindřich Procházka, Bezděkov 89 – Vazby Sbírky, tel.: 415 712 904. **Distribuční podmínky předplatného:** jednotlivé částky jsou expedovány neprodleně po dodání z tiskárny. Objednávky nového předplatného jsou vyřizovány do 15 dnů a pravidelné dodávky jsou zahajovány od nejbližší částky po ověření úhrady předplatného nebo jeho zálohy. Částky vyšlé v době od zaevidování předplatného do jeho úhrady jsou doposílány jednorázově. Změny adres a počtu odebíraných výtisků jsou prováděny do 15 dnů. **Reklama:** informace na tel. číslech 516 205 207, 519 305 207. V písemném styku vždy uvádějte IČO (právnícká osoba), rodné číslo (fyzická osoba). **Podávání novinových zásilek** povoleno Českou poštou, s. p., Odštěpný závod Jižní Morava Ředitelství v Brně č. j. P/2-4463/95 ze dne 8. 11. 1995.