

SBÍRKA ZÁKONŮ

ČESKÁ REPUBLIKA

Částka 149

Rozeslána dne 29. září 2006

Cena Kč 18,-

O B S A H:

456. Vyhláška, kterou se mění vyhláška Ministerstva vnitra č. 255/1999 Sb., o technických podmínkách věcných prostředků požární ochrany, ve znění nařízení vlády č. 352/2000 Sb.
457. Vyhláška, kterou se mění vyhláška Českého úřadu zeměměřického a katastrálního č. 162/2001 Sb., o poskytování údajů z katastru nemovitostí České republiky, ve znění pozdějších předpisů
458. Vyhláška, kterou se mění vyhláška č. 303/2004 Sb., kterou se provádí některá ustanovení zákona o pojišťovnictví, ve znění vyhlášky č. 96/2006 Sb.

456

VYHLÁŠKA

ze dne 13. září 2006,

kterou se mění vyhláška Ministerstva vnitra č. 255/1999 Sb., o technických podmínkách věcných prostředků požární ochrany, ve znění nařízení vlády č. 352/2000 Sb.

Ministerstvo vnitra stanoví podle § 24 odst. 2 zákona č. 133/1985 Sb., o požární ochraně, ve znění zákona č. 203/1994 Sb. a zákona č. 237/2000 Sb.:

Čl. I

Vyhláška č. 255/1999 Sb., o technických podmínkách věcných prostředků požární ochrany, ve znění nařízení vlády č. 352/2000 Sb., se mění takto:

1. V § 1 odst. 1 se na začátek písmena a) vkládá slovo „analogových“.
2. V § 1 odst. 1 se na začátek písmena d) vkládá slovo „přenosných“.
3. V § 1 odst. 1 se písmeno f) zrušuje.
Dosavadní písmena g) až i) se označují jako písmena f) až h).
4. V § 1 odst. 2 se číslo „9“ nahrazuje číslem „8“.
5. V příloze č. 2 bodu 3 se na konci písmene c) tečka nahrazuje čárkou a doplňuje se písmeno d), které zní:
„d) montáž zařízení umožňující kombinované ovlá-

dání radiostanice hlasem a stiskem tlačítka a montáž reproduktoru.“

6. V příloze č. 3 bod 1 včetně poznámky pod čarou č. 1 zní:

- „1. Dýchací přístroj splňuje požadavky ČSN EN 137 pro přístroj s přetlakem. Dýchací přístroj umožňuje použití jedné 7litrové tlakové láhve s nejvyšším plnicím tlakem 30 MPa (300 bar) a dále umožňuje i použití dvou tlakových láhví, případně jedné 9litrové tlakové láhve a umožňuje nouzové použití 5litrové nebo 7litrové tlakové láhve s nejvyšším plnicím tlakem 20 MPa (200 bar) bez omezení pohybu uživatele v předepsaných ochranných oděvech¹⁾. Nejvyšší plnicí tlak dýchacího přístroje je 30 MPa (300 bar).

¹⁾ § 4 odst. 2 vyhlášky č. 21/1996 Sb., kterou se provádějí některá ustanovení zákona České národní rady o požární ochraně.“

7. V příloze č. 3 bodu 5 se na konci textu slova „DIN 477“ nahrazují slovy „ČSN EN 144-2.“.

8. Příloha č. 4 zní:

„Příloha č. 4 k vyhlášce č. 255/1999 Sb.

TECHNICKÉ PODMÍNKY PŘENOSNÝCH MOTOROVÝCH STŘÍKAČEK

1. Technické podmínky přenosných motorových stříkaček jsou splněny za předpokladu, že splňují požadavky ČSN EN 14466, ČSN EN 1028-1, ČSN EN 1028-2 a dále ČSN EN a EN souvisejících.
2. Přenosné motorové stříkačky se vybavují požárními odstředivými čerpadly, která vyhovují třídění zejména v souladu s parametry specifikovanými jmenovitým výtlačným tlakem (bar) a jmenovitým průtokem čerpadla (l/min). Nachází-li se parametry požárního odstředivého čerpadla mezi popsanými hodnotami, velikost požárního čerpadla se přiřazuje k nejbližší nižší hodnotě.

I. Základní funkce přenosných motorových stříkaček

1. Konstrukce přenosných motorových stříkaček umožňuje
 - a) zavodnění sacího řádu z vnějšího zdroje zavodňovacím zařízením při sací výšce 7,5 m,
 - b) čerpání a dopravu vody hadicemi z vnějšího volného zdroje,
 - c) čerpání a dopravu vody hadicemi při napojení na vnější tlakový zdroj.
2. Sací hrdla u přenosných motorových stříkaček jsou závitová 110 mm podle ČSN 38 9409.
3. Sací a výtlačná hrdla jsou vyvedena do prostoru, ve kterém neomezují obsluhu.
4. Přenosné motorové stříkačky jsou vybaveny výtlačnými hrdly o průměru 75 mm opatřenými uzavíracími armaturami vyvedenými do dvou stran. Výška spodní hrany výtlačných hrdel je nejméně 250 mm nad zemí.
5. Konstrukce přenosných motorových stříkaček umožňuje nepřetržitý provoz po dobu 8 hodin tak, aby nedošlo k překročení přípustné teploty motoru a případného převodového ústrojí k čerpadlu.

II. Požární odstředivá čerpadla

1. Požární odstředivá čerpadla jsou opatřena zpětnou klapkou k ochraně sacích hadic proti poškození tlakem a zařízením na odtlakování.
2. Výtlačná hrdla požárních odstředivých čerpadel včetně ovládacích armatur jsou skloněna pod vodorovnou rovinu tak, aby z nich vytekla zbylá voda.“
9. Příloha č. 5 zní:

„Příloha č. 5 k vyhlášce č. 255/1999 Sb.

TECHNICKÉ PODMÍNKY OCHRANNÉHO ODĚVU

Technické podmínky ochranného oděvu jsou splněny za předpokladu, že:

1. Ochranný oděv splňuje požadavky ČSN EN 469 a ČSN EN 1149-1.

2. Ochranný oděv je tvořen dvoudílným oděvem, skládajícím se z kabátu a kalhot. Překrytí kabátu přes kalhoty je nejméně 30 cm. Podle potřeby se k ochrannému oděvu používají oděvní doplňky.
3. Konstrukčně se ochranný oděv skládá ze svrchní vnější oděvní součásti a spodní oděvní součásti. Pokud je spodní oděvní součást odepínatelná od svrchní oděvní součásti, tvoří společně sestavu. V případě, že jsou základní bezpečnostní požadavky podle ČSN EN 469 splněny pouze pro sestavu, musí být tato informace uvedena na štítcích obou oděvních součástí.
4. Materiál svrchní vnější oděvní součásti je
 - a) odolný proti oděru,
 - b) stálobarevný,
 - c) trvale antistatický,
 - d) proveden v barvě námořnická modř.
5. V ochranném oděvu může být všitý bezpečnostní polohovací opasek certifikovaný dle požadavků ČSN EN 469 a ČSN EN 358.
6. Po odborných opravách ochranného oděvu se jeho ochranné vlastnosti nemění.
7. Ochranný oděv, svrchní vnější oděvní součást a spodní oděvní součást, lze prát ve vodě 60 °C teplé při dodržení požadavků ČSN EN 469.
8. Na vnitřní straně svrchní vnější oděvní součásti a na spodní oděvní součásti je stabilním způsobem upevněn štítek s textem v českém jazyce s údaji a se značením podle ČSN EN 340 a piktogramem podle ČSN EN 469, datumem výroby a výrobním číslem.

I. Kabát

1. Kabát je v provedení s jednořadovým zapínáním a se vsazovanými rukávy.
2. Kabát má
 - a) zapínání zdrhovadlem překrytým krycí částí jištěným stuhovým uzávěrem, případně stuhovým uzávěrem s kovovými karabinami; zapínání zdrhovadla je umožněno v ochranných rukavicích, které splňují požadavky ČSN EN 659,
 - b) nejméně dvě boční svrchní kapsy s patkou na zapnutí stuhovým uzávěrem proti vnikání mechanických nečistot a částečně i vody,
 - c) jednu vnitřní kapsu o rozměru 150x180 mm opatřenou zdrhovadlem nebo knoflíkem,
 - d) v horní levé přední části svrchní kapsu pro umístění radiostanice; kapsa je v takovém provedení, aby bylo zabezpečeno upevnění radiostanice při prudkém předklonu, běhu a práci hasiče,
 - e) uzávěrky rukávů z nehořlavého úpletu s palečnicí zabraňující shrnování rukávů,
 - f) systém signalizující vyjmutí spodní oděvní součásti; je řešen pruhem barvy oranžové podle barevnice PANTONE 16 - 1542 PC, který pomocí stuhového uzávěru spojuje svrchní vnější oděvní součást a spodní oděvní součást.
3. Na kabátě v jeho horní pravé přední části může být přišit nesnadno hořlavý stuhový uzávěr, o rozměrech 125 x 25 mm, určený pro osobní evidenční číslo nebo jmenovku. Na kabátě je přišita část stuhového uzávěru se smyčkami.

4. Jmenovka nebo osobní evidenční číslo je z podkladového materiálu shodného se svrchní vnější oděvní součástí, našitého na část stuhového uzávěru s háčky o rozměrech 125 x 25 mm.
5. Jmenovku nebo osobní evidenční číslo tvoří vyšíváný rámeček o síle 2,3 mm se stuhovým uzávěrem na rubu a vyšívané jméno a příjmení nebo osobní evidenční číslo s výškou písma nejvýše 8,2 mm a šířkou písma přizpůsobenou délce jména a příjmení. Výška čísla je 15 mm. Příjmení je provedeno velkými tiskacími písmeny. Barva písma, čísel a rámečku je zlatá č. 1189 podle barevnice MARATHON.

II. Kalhoty

1. Kalhoty mají
 - a) zvýšený pas a šle,
 - b) rozparek s překryvem a fixací zabraňující jeho rozevření při práci.
2. Velikost obvodu pasu kalhot lze upravit, a to například všitou gumou nebo páskem na regulaci.

III. Reflexní značení

1. Reflexní značení tvoří nápis "HASIČI" a reflexní pásy o nejmenší šířce 50 mm.
2. Nápis "HASIČI" je v barvě vrchní vnější oděvní součásti v reflexním rámečku žluté barvy o rozměrech 330 x 75 mm a výška písma (bez háčku) je 60 mm, šířka písma je 12 mm. Nápis je proveden velkými tiskacími písmeny switzerland bold.
3. Reflexní rámeček s nápisem "HASIČI" je umístěn na horní zadové části kabátu nad reflexním pásem.
4. Reflexní pás s parametry odpovídajícími požadavkům ČSN EN 471, se skládá ze tří pruhů v barvě žluté a stříbrné; horní a dolní třetina jeho šířky je barvy žluté a prostřední třetina barvy stříbrné. Reflexní pás je umístěn ve vodorovné linii po obvodu
 - a) kabátu ve výši prsou a umožňuje umístění reflexního rámečku s nápisem dle bodu 3,
 - b) spodní části kabátu, přičemž jeho spodní okraj je ve vzdálenosti nejméně 50 mm od spodního okraje kabátu,
 - c) rukávů kabátu ve výši prsou a ve spodní části rukávů, přičemž jeho spodní okraj je ve vzdálenosti 140 mm od dolního okraje rukávu,
 - d) spodní části nohavic, přičemž jeho spodní okraj je ve vzdálenosti 240 mm od dolního okraje nohavice.

IV. Doplnky ochranného oděvu

1. Pod ochranný oděv mohou být použity oděvní doplňky, které svým provedením odpovídají ČSN 80 5004, vykazují lepší nebo stejnou nehořlavost a odvod vlhkosti od těla v porovnání s tkaninami trik s dlouhými nebo krátkými rukávy podle této vyhlášky a splní požadavky podle ČSN EN 533.

2. Oděvní doplňky k ochrannému oděvu jsou používány pro zvýšení komfortu pohybu, zlepšení tepelné pohody pod ochranným oděvem, například snížením tepelného stresu, zvýšením odolnosti proti mrazu.
3. Mezi doplňky ochranného oděvu patří spodní prádlo, kterými jsou zejména nátlčníky s dlouhými nebo krátkými rukávy stejného střihu jako trika s dlouhými a krátkými rukávy dle této vyhlášky, spodky a dále také prostředky pro ochranu hlavy a krku před účinky tepelného sálání.
4. Všechny tyto doplňky jsou v barevném provedení tmavě modré.“

10. Příloha č. 6 se zrušuje.

Dosavadní přílohy č. 7 až 9 se označují jako přílohy č. 6 až 8.

11. Příloha č. 6 zní:

„Příloha č. 6 k vyhlášce č. 255/1999 Sb.

TECHNICKÉ PODMÍNKY PRACOVNÍHO STEJNOKROJE II

Technické podmínky pracovního stejnokroje II jsou splněny za předpokladu, že:

1. Pracovní stejnokroj II splňuje požadavky ČSN EN 340.
2. Pracovní stejnokroj II se skládá z blůzy, kalhot a čepice. Podle potřeby se k pracovnímu stejnokroji II používají trika s dlouhými a krátkými rukávy a oděvní doplňky.
3. Pracovní stejnokroj II se variantně vyrábí z uvedených tkanin barvy modré podle barevnice PANTONE 19-4019. Tkaniny s obsahem aramidových vláken musí splňovat požadavky ČSN EN 533 a kompletní oděv ČSN EN 1149-1.

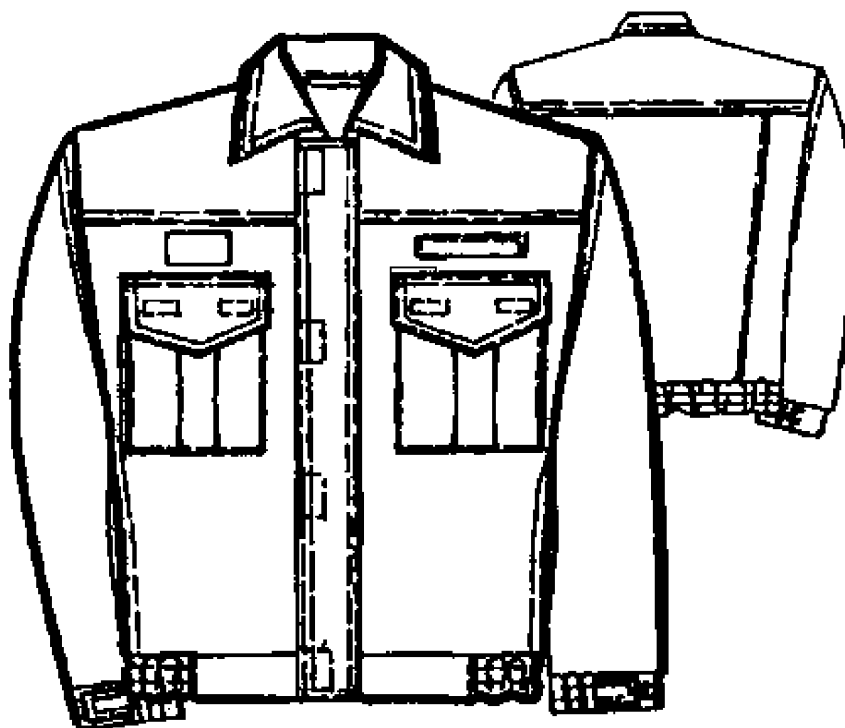
Materiál/Parametry	Bavlna 100 %	Polyester/bavlna 65 %/35 %	Aramid 100 %	Aramid/viskóza FR 50 %/50 %
Vazba	kepr 2/2 atlasová	Kepr 2/1	kepr 2/1	kepr 2/1
Plošná hmotnost g.m-2	250 ± 7%	265 ± 7%	225 ± 7%	260 ± 7%
Maximální rozměrová změna v % Os/út	2/2	2/2	2/2	2/2
Minimální pevnost v tahu N Os/út	600/400	800/600	1000/800	800/700
Stálobarevnost na světle min. stupeň	3	3-4	4	4
Stálobarevnost v otěru za sucha min. stupeň	2-3	2-3	4	4
Stálobarevnost v otěru za mokra min. stupeň	3	3	3 - 4	3 - 4
Stálobarevnost při praní 60 °C min. stupeň	3	3 - 4	4	4
Stálobarevnost v potu min. stupeň	3 - 4	3 - 4	4	4

4. Blůza a kalhoty jsou trvale opatřeny etiketou se jménem výrobce, velikostním značením, materiálovým složením a symboly pro ošetřování podle ČSN EN ISO 3758.
5. Pracovní stejnokroj II z materiálu aramid a aramid/viskóza FR je na blůze a kalhotách viditelně označen světle červeným štítkem všitým do švů, ve velikosti 30 x 10 mm. Na blůze je uvedené označení na levé straně nad kapsou, na kalhotách u jejich pravé kapsy.

I. Blůza

1. Přední díly blůzy mají nakládaná sedla z vrchového materiálu. Náprsní kapsy jsou nakládáné s patkou na zapnutí. Boční kapsy jsou všity do bočních švů. Zapínání je na zdrhovadlo překryté lištou se stuhovými uzávěry. Zadní díl je členěný od sedla dolů s protizáhyby. Rukávy jsou jednodílné, ukončené manžetou. Límeček je jednodílný, pod límcem je našita spínka na stuhové uzávěry. Blůza je ukončena do pásku. Nad levou náprsní kapsou je našit stuhový uzávěr, určený pro jmenovku nebo osobní evidenční číslo. Nad pravou náprsní kapsou je našit stuhový uzávěr se samolepící vrstvou, určený pro hodnotní nebo funkční označení. Vzor blůzy je uveden na obr. č. 1.

Obr. č 1 – vzor blůzy z přední a zadní strany



2. Provedení blůzy

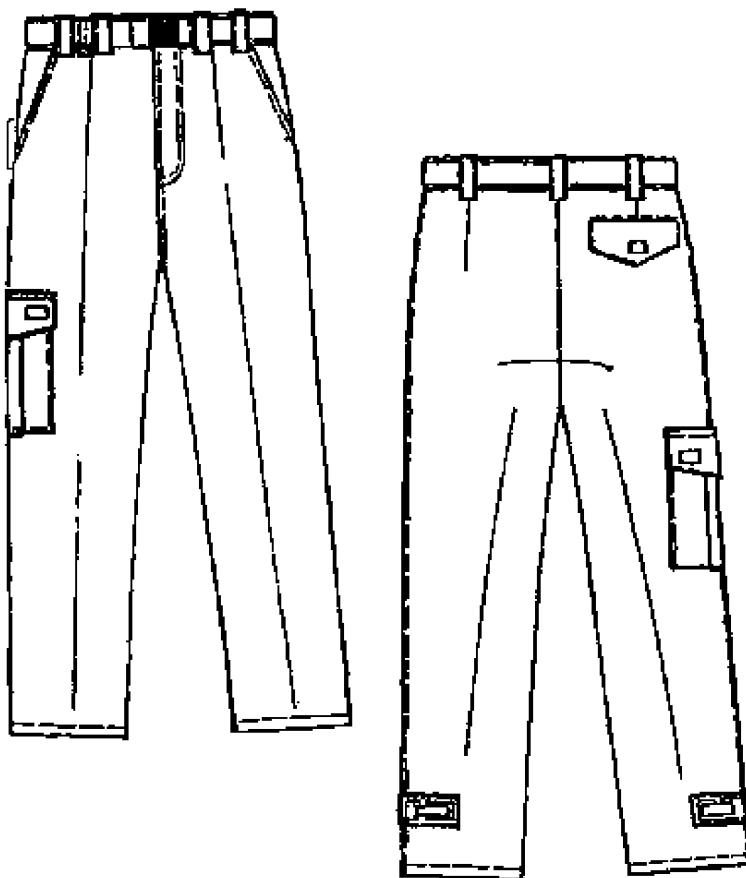
- a) přední díly mají naložené rovné sedlo z vrchového materiálu. Na levém předním díle je našita léga zapínaná na 5 ks stuhových uzávěrů širě 25 mm a délky 50 mm. Zapínání je na zdrhovadlo od průkrčníku až do spodního okraje.

- Nad pravou kapsou je našitý stuhový uzávěr o rozměrech 70 x 38 mm tak, že jeho střed je totožný se středem kapsy a je našit mezi patkou a sedlem. Slouží pro hodnotní označení. Na levém předním díle je našit stuhový uzávěr o rozměrech 125 x 25 mm. Je umístěn nad levou kapsou tak, že jeho střed je shodný se středem kapsy. Části stuhových uzávěrů se smyčkami jsou našity na vrchovém materiálu blůzy,
- b) náprsní kapsy o rozměrech 150 x 180 mm jsou nakládány s patkou na zapínání na stuhové uzávěry. Boční kapsy jsou umístěny v bočních švech. Kapesní vāčky jsou z vrchového materiálu,
- c) zadní díl má nadšité sedlo a pod sedlem jsou zhotoveny záhyby směřující k bočním švům. Spodní polovina záhybu je zašita,
- d) přes přední a zadní díly je našité sedlo z vrchového materiálu,
- e) rukávy jsou hlavicové, jednodílné, ukončené manžetou, která je přes spodní část stažena pruženkou šíře 20 mm v tunelu, 2 krát nad sebou. Na manžetě je našita spínka se zapínáním na stuhový uzávěr. Část stuhového uzávěru s háčky je našita na spínce,
- f) límec je jednodílný, v rozcích odšitý a po obvodě prošitý. Do průkrčníku je všito vložení věšáku a etikety. Na spodním límci je našita spínka se zapínáním na stuhový uzávěr. Spínka se nenašívá na blůzu z materiálu bavlna/polyester,
- g) dolní kraj je ukončen páskem, přes zadní díl a část předního dílu je stažen pružením,
- h) všechny švy jsou začištěny proti třepení, sešité speciálním strojem se současným obnitkováním. Límec, patky, lišta s pásky, přední kraje sedla a průramky jsou prošity dvoujehlovým šicím strojem.
3. Stuhový uzávěr určený pro osobní evidenční číslo má rozměry 125 x 25 mm, na části s háčky je našitý pruh látky o stejné velikosti a je shodný s vrchovým materiálem.
4. Stuhový uzávěr určený pro hodnotní nebo funkční značení má rozměry 70 x 38 mm, na části s háčky je samolepící vrstva. Barva stuhového uzávěru je modrá podle barevnice PANTONE 19-4019.
5. Na předním díle blůzy nad stuhovými uzávěry pro jméno nebo osobní evidenční číslo a hodnot je umístěn zvýrazňující pásek barvy žlutozelené fluorescentní z polyesteru o šířce 20 mm. Na blůze vyrobené ze 100% aramidu je tento pásek se sníženou hořlavostí. Tento pásek je taktéž umístěn na zádové části blůzy tak, že jeho spodní okraj je umístěn 10 mm nad sedlem. Zvýrazňující pásek se nenašívá na blůzu ze směsového materiálu bavlna/polyester.
6. Na zádové části blůzy z tkaniny ze 100% bavlny je umístěn nápis "HASIČI" o délce 260 mm, výšce písma (bez háčku) 60 mm, šířce písma 12 mm, provedený velkými tiskacími písmeny switzerland bold. Horní okraj nápisu je 40 mm pod sedlem. Písmo je vyrobeno metodou tepelného transferu v barvě žlutozelené fluorescentní.
7. Na zádové části blůzy z tkaniny ze 100% aramidu a směsového materiálu aramid/viskóza FR je umístěn žlutý reflexní rámeček, jehož horní okraj je 10 mm pod sedlem, vyrobený z nepadno hořlavého materiálu maximální délky 300 mm a šířky 75 mm. V rámečku je nápis "HASIČI" o délce 260 mm, výšce písma (bez háčku) 60 mm, šířce písma 12 mm provedený velkými tiskacími písmeny switzerland bold v barvě vnější oděvní součásti.

II. Kalhoty

1. Přední díly kalhot mají v pase složený záhyb, boční kapsy jsou klínové. Rozparek je na zdrhovadlo nebo knoflíky. Zadní díly mají záševky. Na pravém zadním díle je umístěna jedna výpustková kapsa s patkou na zapínání. Na pravém bočním švu je umístěna nakládaná kapsa s patkou na zapínání. Pasový límeček je nadšíť se 7 poutky na řemen. V dolním okraji je spínka na stuhový uzávěr. Dolní okraj je podehnutý a prošíť. Vzor kalhot je uveden na obr. č. 2.

Obr. č. 2 – vzor kalhot z přední a zadní strany



2. Provedení kalhot

- a) přední díly mají záhyb směřující k bočnímu švu a zadní díly mají odšité záševky,
- b) boční kapsy jsou klínové, v horním a dolním kraji zpevněné uzávěrkou, a zadní kapsa je jednovýpustková s patkou do tvaru se zapínáním na stuhové uzávěry. Na pravém předním a zadním díle přes boční šev v místě holeně je zhotovena nakládaná kapsa s patkou do tvaru o rozměrech 180 x 190 mm zapínaná na stuhové uzávěry,
- c) rozparek je na zdrhovadlo nebo na knoflíky a ukončení rozparku je zpevněné dvěma uzávěrkami,

- d) pasový límec je nadšitý z vrchového materiálu, na pasovém límci jsou našita poutka na opasek o šířce 20 mm. Na vrchní straně pasového límce jsou našity knoflíky pro připnutí šlí. Pasový límec je přes boky stažen pruženkou o šíři 20 mm v tunelu, 2x nad sebou a zapíná se na 2 knoflíky,
 - e) dolní okraj je podehnutý a prošitý strojem, u spodu kalhot je umístěna spínka na stuhový uzávěr. Spínka se nenašívá na kalhoty z materiálu bavlna/polyester,
 - f) v pasovém límci jsou pod sebou strojem vyšity 2 dírky.
3. U švů na vnější straně nohavic kalhot je po celé jejich délce všitá paspule barvy žlutozelené o šíři 2 až 4 mm na dvoujehlovém šicím stroji. Zvýrazňující paspuli nelze našívat na kalhoty ze směsového materiálu bavlna/polyester.
 4. Opasek je z materiálu polyester o šíři 40 mm černé barvy.
 5. Rychlospona je černé barvy.
 6. Knoflíky průměru 16 mm se čtyřmi otvory jsou přišity v počtu
 - a) 2 knoflíků na pravé straně pasového límce pro zapnutí kalhot,
 - b) 6 knoflíků na vrchní straně pasového límce na připnutí šlí,
 - c) 3 knoflíků v rozparku.
 7. Všechny švy jsou začištěny proti třepení, sešity speciálním strojem se současným obnitkováním a zajištěny proti páráni.
 8. U kalhot z materiálu bavlna/polyester jsou na přední části odšité puky.
 9. Kalhoty jsou opatřeny opaskem s rychlosponou nebo šlemi.

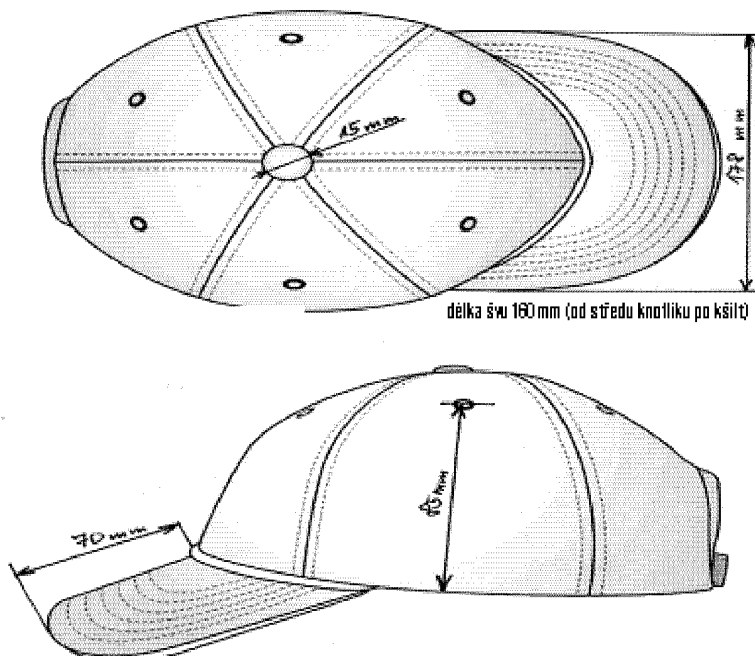
III. Čepice

1. Čepice je vyrobena z tmavě modré tkaniny, doplněná štítkem a žlutozelenými zvýrazňujícími prvky. Vzor a provedení je na obr. č. 3 a 4. Na čele je výšivka HASIČI. Tímto není dotčen postup podle zvláštního právního předpisu ¹⁾.
2. Čepice sestává ze šesti panelů sešitých k sobě rovnostehem. Tento šev je z rubové strany překryt paspulí a prošit dvoujehlou s rozpichem 10 mm. Čelní dva panely jsou z rubové strany vyztuženy podlepením – tkaninou.
3. K čepici je přišit plastový tvarovaný štítek, který je potažen stejnou tkaninou. Kšilt má šest prošití a hrana kšiltu je opatřena paspulí ze žlutozelené tkaniny.
4. Z vnitřní strany čepice je všit vyztužený černý potní pásek z bavlněné tkaniny.

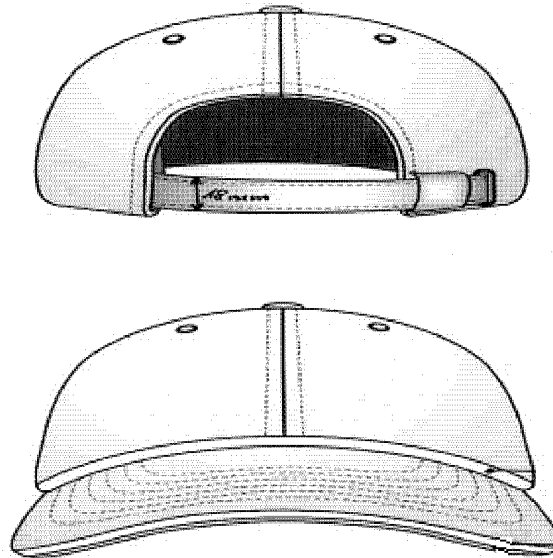
1) § 43 odst. 6 vyhlášky č. 247/2001 Sb., o organizaci a činnosti jednotek požární ochrany, ve znění č. 226/2005 Sb.

5. Zapínání čepice je provedeno kovovou sponkou s oválným průvlakem na schování konce pásku. V horní části čepice, vždy uprostřed panelů, jsou kovové větrací otvory s otvorem o velikosti 4 mm.
6. Všechny kovové součástky jsou pokoveny staromosazí. Na vrchlíku čepice je plastový knoflík, který je potažen stejnou tkaninou.
7. Na čele čepice nad kšiltem je výšivka HASIČI o rozměru 58 x 16 mm, písmo GROTESK MEDIUM, provedená žlutozelenou nití. Spodek výšivky je 30 mm nad kšiltem. Výšivka je provedená na střed čela čepice.

Obr. č. 3 – vzor čepice - vrchní a boční pohled



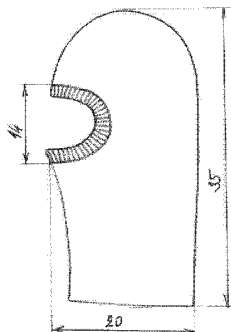
Obr. č. 4 – vzor čepice čelní a zadní pohled



IV. Kukla zimní

1. Kukla je vyrobena z oboulicní pleteniny v tmavě modré barvě dle barevnice Meixner 291. V rozvinutém tvaru kryje hlavu a krk a má otvor pro oči a krk. Ve svinutém tvaru kryje hlavu. Vzor a provedení je na obrázku č. 5.
2. Je upletena z oboulicní pleteniny s pevným začátkem z jednoho dílu úpletu. Je vystřížena do požadovaného tvaru s jedním otvorem pro oči a nos. Otvor je lemován pruhem úpletu. Švy jsou sešité na čtyřnitném stroji. Šířka švu je maximálně 8 mm. Počet stehů na 10 cm je minimálně 42.
3. Materiálové složení je 30 % vlna a 70% acryl. Síla příze je 32/2 Nm.

Obrázek č. 5 – vzor kukla zimní



V.

Doplňky pracovního stejnokroje II

Pod pracovní stejnokroj II mohou být použity kromě trik s krátkými a dlouhými rukávy dle této vyhlášky i oděvní doplňky uvedené v části IV přílohy č. 5 této vyhlášky.“.

12. V příloze č. 7 v bodě 2 se slova „nebo 2.“ zrušují.

13. V příloze č. 7 se v bodě 4 za slovo „rukávů“ vkládají slova „u trika s dlouhými rukávy“.

14. V příloze č. 7 v bodě 8 se písmeno e) zrušuje. Dosavadní písmena f) a g) se označují jako písmena e) a f).

15. V příloze č. 7 v bodě 9 se slova „U jakosti se označí pouze 2. stupeň“ zrušují.

16. V příloze č. 7 v bodě 9 se ve čtvrté větě slova „ISO 4415“ nahrazují slovy „EN 13402-2“.

17. V příloze č. 7 v tabulce „I. Triko s dlouhými rukávy“ a v tabulce „II. triko s krátkými rukávy“ v položce „Použitý materiál“ slova ve třetí kolonce znějí: „bavlna % 58/viskóza 38,5/elastan 3,5.“.

18. V příloze č. 8 v bodě I/1 se za slovo „jmenovku“ vkládají slova „nebo osobní evidenční číslo“.

19. V příloze č. 8 v bodě I/2 písm. a) se číslo „80“ nahrazuje číslem „30“, číslo „20“ se nahrazuje číslem „70“ a slova „nebo 80% vlna/20% polyamid“ se zrušují.

20. V příloze č. 8 v bodě I/2 písm. d) se slovo „přerétízkování“ nahrazuje slovem „přířetízkování“.

21. V příloze č. 8 bod I/4 zní:

„4. Stuhový uzávěr použitý na jmenovku nebo osobní evidenční číslo má rozměry 125 x 25 mm a je barvy shodné s barvou tkaniny. Na části s háčky je našitý pruh látky stejného rozměru jako jmenovka nebo osobní evidenční číslo a je totožný s materiálem látkového zesílení. Část se smyčkami se našívá na patku kapsy.“.

22. v příloze č. 8 v bodě II/2 písm. a) se v první části věty číslo „80“ nahrazuje číslem „30“, číslo „20“ se nahrazuje číslem „70“ a za slovem „akryl“ se slova „nebo 80 % vlna/20 % polyamid“ zrušují.

23. V příloze č. 8 v bodě II/2 písm. c) se slovo „jednolícní“ nahrazuje slovem „oboulícní“.

Čl. II

Účinnost

Tato vyhláška nabývá účinnosti dnem 1. ledna 2007.

Ministr:

MUDr. Mgr. Langer v. r.

457

VYHLÁŠKA

ze dne 20. září 2006,

kteřou se mění vyhláška Českého úřadu zeměměřického a katastrálního č. 162/2001 Sb.,
o poskytování úđajů z katastru nemovitostí České republiky, ve znění pozděších předpisů

Český úřad zeměměřický a katastrální stanoví podle § 30 odst. 1 písm. f) a h) zákona č. 344/1992 Sb., o katastru nemovitostí České republiky (katastrální zákon), ve znění zákona č. 89/1996 Sb. a zákona č. 120/2000 Sb.:

Čl. I

Vyhláška č. 162/2001 Sb., o poskytování úđajů z katastru nemovitostí České republiky, ve znění vyhlášky č. 460/2003 Sb., vyhlášky č. 345/2004 Sb. a vyhlášky č. 44/2005 Sb., se mění takto:

1. V § 6 odst. 5 větě první se slova „před obnovou katastrálního operátu“ nahrazují slovy „katastrálního operátu k určitému datu“.

2. V § 6 se doplňuje odstavec 6, který zní:

„(6) Současně s výpisem, opisem nebo kopií podle odstavce 3 nebo identifikací parcel podle odstavce 5 vyhotoví katastrální úřad na žádost jejich kopií, kteřou označí slovem „Kopie“. Na kopií se dále uvede datum vyhotovení, jméno a přijmení zaměstnance katastrálního úřadu, který kopií vyhotoví, a jeho podpis. Kopie se opatří kolkem v odpovídající hodnotě nebo doložkou o úřadě správního poplatku jiným způsobem nebo o osvobození od správního poplatku a opatří se otiskem razítka katastrálního úřadu se státním znakem.“

3. V § 8 odst. 1 větě první se slova „ze souboru geodetických informací a osobám oprávněním vyhotovovat geometrické plány podle zvláštního právního předpisu¹⁵⁾ i z ostatních“ nahrazují slovem „z“ a poznámka pod čarou č. 15 se zrušuje.

4. V § 9 odst. 1 se slova „ze souboru geodetických informací a osobám oprávněním vyhotovovat geometrické plány podle zvláštního právního předpisu¹⁵⁾ i z ostatních“ nahrazují slovem „z“.

5. V § 10 odst. 2 písm. a) se za slova „adrese trvalého pobytu“ vkládají slova „, popřípadě adrese bydliště, nemá-li žadatel trvalý pobyt na území České republiky“.

6. V § 10 odst. 2 se za písmeno b) vkládají nová písmena c) až e), která znějí:

„c) uvedení jména, popřípadě jmen, přijmení a funkčního zařazení fyzické osoby, která odpovídá za přebírání úđajů z katastru dálkovím přístupem a jejich další využití,

d) účel zpracování poskytnutých osobních úđajů, dovolený právními předpisy,

e) název země, ve které budou poskytnuté osobní úđaje zpracovávány,“.

Dosavadní písmena c) až e) se označují jako písmena f) až h).

7. V § 10 se na konci odstavce 3 doplňují větě: „Dálkový přístup k úđajům katastru poskytuje Úřad formou vlastní aplikace nebo formou webové služby. Pro získání dálkovího přístupu ke každé z uvedených forem se podává samostatná žádost.“.

8. V § 10a se odstavec 4 zrušuje.

Dosavadní odstavec 5 se označuje jako odstavec 4.

9. Za § 10a se vkládá nový § 10b, který včetně nadpisu a poznámky pod čarou č. 15c zní:

„§ 10b**Dálkový přístup k úđajům katastru pro poskytovatele ověřených výstupů z informačních systémů veřejné správy**

(1) Osobám oprávněním poskytovat ověřené výstupy z informačních systémů veřejné správy podle zvláštního právního předpisu (dále jen „poskytovatel ověřených výstupů“) ^{15c)} se poskytují dálkovím přístupem úđaje pro vydávání výpisů a kopií podle § 6 odst. 3 za úřplatu stanovenou podle zvláštního právního předpisu ^{15c)}. Přitom se postupuje podle § 10, pokud není dále stanoveno jinak.

(2) V prohlášení žadatele obdobně podle § 10 odst. 2 písm. d) se uvede, že žadatel bere na vědomí, že úđaje z katastru poskytnuté podle tohoto ustanovení nesmí užit k jinému účelu než k poskytování ověřených výstupů z informačních systémů veřejné správy a jiným způsobem nesmí tyto úđaje šířit a že je povinen nakládat s poskytnutými úđaji z katastru v souladu s právními předpisy o ochraně osobních úđajů.

(3) Úřad založí žadateli jeden zákaznický účet pro jedno připojení žadatele. Podúčty pro další připojení dalších zaměstnanců žadatele si bude žadatel zakládat přímo prostřednictvím dálkovího přístupu. Úřad žadateli sdělí úđaje potřebné pro využívání dálkovího přístupu k úđajům katastru.

(4) Má-li žadatel zřízen dálkový přístup k úđajům katastru i pro jiný právními předpisy dovolený účel, je

veden přehled o poskytnutých údajích pro každý z těchto účelů samostatně. Pro každý z těchto účelů je také veden samostatný zákaznický účet.

^{15c)} Zákon č. 365/2000 Sb., o informačních systémech veřejné správy a o změně některých dalších zákonů, ve znění zákona č. 517/2002 Sb., zákona č. 413/2005 Sb., zákona č. 444/2005 Sb., zákona č. 70/2006 Sb. a zákona č. 81/2006 Sb.“.

10. V § 11 odst. 3 písm. b) se za slova „adrese trvalého pobytu“ vkládají slova „ , popřípadě adrese bydliště, nemá-li žadatel trvalý pobyt na území České republiky“.

11. V § 11 odst. 3 písm. d) se za slova „uvedení účelu,“ vkládají slova „který je dovolen právními předpisy,“.

12. V § 11 odst. 3 písm. e) se slova „bude šířit“ nahrazují slovem „zveřejní“.

13. V § 15 se za odstavec 2 vkládá nový odstavec 3, který zní:

„(3) Úplaty za poskytování údajů katastru uvedené v přílohách k této vyhlášce musí být určeny tak, aby celkový příjem z jejich poskytování nepřesahoval náklady na shromažďování údajů katastru, jejich vytváření, reprodukci a šíření se započítáním průměrného zisku.“.

Dosavadní odstavec 3 se označuje jako odstavec 4.

14. Za § 15 se vkládá nový § 15a, který včetně nadpisu a poznámky pod čarou č. 18c zní:

„§ 15a

Lhůty pro poskytování údajů katastru

„(1) Údaje katastru se žadatelům podle této vyhlášky poskytují ve lhůtě do 30 dnů od podání žádosti o poskytnutí údajů.

(2) Je-li třeba k poskytnutí údajů uzavřít smlouvu, předloží příslušný správní úřad, který je oprávněn údaje katastru poskytnout, návrh této smlouvy žadateli ve lhůtě do 60 dnů od podání žádosti o poskytnutí údajů.

(3) Odmítne-li příslušný správní úřad, který žádost přijal, poskytnout údaje podle odstavce 1 nebo předložit návrh smlouvy podle odstavce 2, uvede v odmítnutí právními předpisy stanovené důvody, které k odmítnutí vedly. Současně žadatele poučí o přípustnosti stížnosti proti takovému odmítnutí podle zvláštního právního předpisu^{18c)}.

^{18c)} § 175 zákona č. 500/2004 Sb., správní řád.“.

15. V příloze č. 1 poznámka b) zní:

„b) Úplata podle položek 102, 104, 106 a 109 se snižuje o 40 %, pokud zobrazovaný obsah podle specifikace pokrývá méně než 50 % plochy mapového listu.“.

16. Příloha č. 3 zní:

„Příloha č. 3 k vyhlášce č. 162/2001 Sb.

Dálkový přístup k údajům katastru (§ 10)

Položka	Specifikace	Měrná jednotka (MJ)	Úplata za MJ
301	Výpis z katastru nemovitostí	stránka	50 Kč
302	Seznam parcel katastru nemovitostí	stránka	50 Kč
303	Seznam parcel evidovaných zjednodušeným způsobem	stránka	50 Kč
304	Informace o parcelách	stránka	50 Kč
305	Seznam budov s čísly popisnými a evidenčními	stránka	50 Kč
306	Informace o budovách	stránka	50 Kč
307	Informace o bytech a nebytových prostorech (jednotkách)	stránka	50 Kč
308	Přehled vlastnictví	stránka	50 Kč
309	Informace o průběhu řízení	stránka	50 Kč
310	Seznam obcí	stránka	50 Kč
311	Seznam částí obcí	stránka	50 Kč
312	Seznam katastrálních území	stránka	50 Kč
313	Statistické údaje o katastrálních územích	stránka	50 Kč
314	Zobrazení katastrální mapy	stránka	50 Kč
315	Seznam bodů bodového pole	stránka	50 Kč

Poznámka:

Měrnou jednotkou „stránka“ se rozumí každý i započatý formát A4 výstupní sestavy.“

17. V příloze č. 4 poznámka b) zní:

„b) Základní úplata podle položek 411, 412, 417, 421 je nejméně 100 Kč.“

18. V příloze č. 4 poznámce e) větě druhé se za slova „V každém dalším bezprostředně následujícím kalendářním roce“ vkládají slova „po kalendářním roce, ve kterém bylo poskytnuto prvé předání dat“.

19. V příloze č. 4 poznámce j) se číslo „420“ nahrazuje číslem „425“.

20. V příloze č. 4 se doplňují poznámky m) až o), které znějí:

„m) Výše úplaty za položky 423 a 424 je stanovena ve stejné výši jak pro zdrojová rastrová data, tak i pro transformovaná rastrová data.

n) Definiční body parcel jsou součástí údajů SPI, úplata za data SPI se jejich přidáním nezvyšuje. Pokud jsou definiční body požadovány samostatně, účtují se dle položek 417 až 420.

o) Údaje o úhrnných hodnotách druhů pozemků a číselníky informačního systému katastru nemovitostí se poskytují bezúplatně.“

Čl. II

Účinnost

Tato vyhláška nabývá účinnosti dnem 1. ledna 2007.

Předseda:

Ing. Večeře v. r.

458

VYHLÁŠKA

ze dne 26. září 2006,

kteřou se mění vyhláška č. 303/2004 Sb., kterou se provádí některá ustanovení zákona o pojišťovnictví, ve znění vyhlášky č. 96/2006 Sb.

Česká národní banka stanoví podle § 17 odst. 1, 3 a 4, § 18 odst. 4, § 21a odst. 3 písm. c) a odst. 7 a § 22 odst. 1, 5 a 9 zákona č. 363/1999 Sb., o pojišťovnictví a o změně některých souvisejících zákonů (zákon o pojišťovnictví), ve znění zákona č. 39/2004 Sb., zákona č. 377/2005 Sb. a zákona č. 57/2006 Sb.:

provádí některá ustanovení zákona o pojišťovnictví, ve znění vyhlášky č. 96/2006 Sb., písmeno n) zní:

„n) pro cenné papíry vydané jednotkou kolektivního investování 20 % z celkových technických rezerv.“.

Čl. II

Účinnost

Čl. I

Tato vyhláška nabývá účinnosti dnem 1. října

V § 4 odst. 1 vyhlášky č. 303/2004 Sb., kterou se 2006.

Guvernér:

doc. Ing. Tůma, CSc. v. r.



ISSN 1211-1244

Vydává a tiskne: Tiskárna Ministerstva vnitra, p. o., Bartůňkova 4, pošt. schr. 10, 149 01 Praha 415, telefon: 272 927 011, fax: 974 887 395 – **Redakce:** Ministerstvo vnitra, Nám. Hrdinů 1634/3, pošt. schr. 155/SB, 140 21 Praha 4, telefon: 974 817 287, fax: 974 816 871 – **Administrace:** písemné objednávky předplatného, změny adres a počtu odebíraných výtisků – MORAVIAPRESS, a. s., U Póny 3061, 690 02 Břeclav, fax: 519 321 417, e-mail: sbirky@moraviapress.cz. Objednávky ve Slovenské republice přijímá a titul distribuuje Magnet-Press Slovakia, s. r. o., Teslova 12, 821 02 Bratislava, tel.: 00421 2 44 45 46 28, fax: 00421 2 44 45 46 27. **Roční předplatné** se stanovuje za dodávku kompletního ročníku včetně rejstříku a je od předplatitelů vybíráno formou záloh ve výši oznámené ve Sbírce zákonů. Závěrečné vyúčtování se provádí po dodání kompletního ročníku na základě počtu skutečně vydaných částek (první záloha na rok 2006 činí 3000,- Kč, druhá záloha činí 3000,- Kč, třetí záloha činí 2500,- Kč) – Vychází podle potřeby – **Distribuce:** MORAVIAPRESS, a. s., U Póny 3061, 690 02 Břeclav, celoroční předplatné – 516 205 176, 519 305 176, 516 205 174, 519 205 174, objednávky jednotlivých částek (dobírky) – 516 205 207, 519 305 207, objednávky-knihkupci – 516 205 161, 519 305 161, faxové objednávky – 519 321 417, e-mail – sbirky@moraviapress.cz, zelená linka – 800 100 314. **Internetová prodejna:** www.sbirkyzakonu.cz – **Drobný prodej** – **Benešov:** Oldřich HAAGER, Masarykovo nám. 231; **Brno:** Ing. Jiří Hrazdil, Vranovská 16, SEVT, a. s., Česká 14; **České Budějovice:** SEVT, a. s., Česká 3, tel.: 387 432 244; **Hradec Králové:** TECHNOR, Wonkova 432; **Cheb:** EFREX, s. r. o., Karlova 31; **Chomutov:** DDD Knihkupectví – Antikvariát, Ruská 85; **Kadaň:** Knihárství – Příbřiková, J. Švermy 14; **Klatovy:** Krameriovo knihkupectví, nám. Míru 169; **Liberec:** Podještědské knihkupectví, Moskevská 28; **Litoměřice:** Jaroslav Tvrdlík, Lidická 69, tel.: 416 732 135, fax: 416 734 875; **Most:** Knihkupectví „U Knihomila“, Ing. Romana Kopková, Moskevská 1999; **Olomouc:** ANAG, spol. s r. o., Denisova č. 2, Zdeněk Chumchal – Knihkupectví Tycho, Ostružnická 3, Knihkupectví SEVT, a. s., Ostružnická 10; **Ostrava:** LIBREX, Nádražní 14, Profesio, Hollarova 14, SEVT, a. s., Denisova 1; **Otrokovice:** Ing. Kučerič, Jungmannova 1165; **Pardubice:** LEJHANEK, s. r. o., třída Míru 65; **Plzeň:** TYPOS, a. s. Úslavská 2, EDICUM, Vojanova 45, Technické normy, Lábkova pav. č. 5, Vydavatelství a naklad. Aleš Čeněk, nám. Českých bratří 8; **Praha 1:** NEOLUXOR, Na Poříčí 25, LINDE Praha, a. s., Opletalova 35, NEOLUXOR s. r. o., Václavské nám. 41; **Praha 2:** ANAG, spol. s r. o., nám. Míru 9 (Národní dům); **Praha 4:** SEVT, a. s., Jihlavská 405; **Praha 5:** SEVT, a. s., E. Peškové 14; **Praha 6:** PPP – Staňková Isabela, Puškinovo nám. 17; **Praha 7:** MONITOR CZ, s. r. o., V háji 6, tel.: 272 735 797; **Praha 8:** JASIPA, Zenklova 60, Specializovaná prodejna Sbírky zákonů, Sokolovská 35, tel.: 224 813 548; **Praha 9:** Abonentní tiskový servis-Ing. Urban, Jablonecká 362, po – pá 7 – 12 hod., tel.: 286 888 382, e-mail: tiskovy.servis@abonent.cz; **Praha 10:** BMSS START, s. r. o., Vinohradská 190; **Přerov:** Odborné knihkupectví, Bartošova 9, Jana Honková – YAHOO – i – centrum, Komenského 38; **Sokolov:** KAMA, Kalousek Milan, K. H. Borovského 22, tel.: 352 303 402; **Šumperk:** Knihkupectví D & G, Hlavní tř. 23; **Tábor:** Milada Šimonová – EMU, Budějovická 928; **Teplice:** Knihkupectví L & N, Masarykova 15; **Ústí nad Labem:** PNS Grosso s. r. o., Havířská 327, tel.: 475 259 032, fax: 475 259 029, Kartoan, s. r. o., Solvayova 1597/3, Vazby a doplňování Sbírce zákonů včetně dopravy zdarma, tel.+fax: 475 501 773, www.kartoan.cz, e-mail: kartoan@kartoan.cz; **Zábřeh:** Mgr. Ivana Patková, Žižkova 45; **Žatec:** Prodejna U Pivovaru, Žižkovo nám. 76, Jindřich Procházka, Bezděkov 89 – Vazby Sbírek, tel.: 415 712 904. **Distribuční podmínky předplatného:** jednotlivé částky jsou expedovány neprodleně po dodání z tiskárny. Objednávky nového předplatného jsou vyřizovány do 15 dnů a pravidelné dodávky jsou zahajovány od nejbližší částky po ověření úhrady předplatného nebo jeho zálohy. Částky vyšlé v době od zaedvidování předplatného do jeho úhrady jsou doposílány jednorázově. Změny adres a počtu odebíraných výtisků jsou prováděny do 15 dnů. **Reklamacce:** informace na tel. číslech 516 205 207, 519 305 207. V písemném styku vždy uvádějte IČO (právnícká osoba), rodné číslo (fyzická osoba). **Podávání novinových zásilek** povoleno Českou poštou, s. p., Odštěpný závod Jižní Morava Ředitelství v Brně č. j. P/2-4463/95 ze dne 8. 11. 1995.