

Ročník 2002



SBÍRKA ZÁKONŮ

ČESKÁ REPUBLIKA

Částka 178

Rozeslána dne 13. prosince 2002

Cena Kč 21,80

O B S A H:

513. Vyhláška, kterou se stanoví ochranná pásma zdroje přírodní minerální vody v Byňově a vymezují se konkrétní ochranná opatření (vyhláška o ochranných pásmech zdroje přírodní minerální vody v Byňově)
514. Vyhláška, kterou se stanoví podmínky pro označování účelu peněžních úhrad, potřebných pro sestavování platební bilance České republiky
-

513

VYHLÁŠKA

ze dne 26. listopadu 2002,

kteřou se stanoví ochranná pásma zdroje přírodní minerální vody v Byňově a vymezují se konkrétní ochranná opatření (vyhláška o ochranných pásmech zdroje přírodní minerální vody v Byňově)

Ministerstvo zdravotnictví stanoví podle § 46 odst. 3 písm. b) zákona č. 164/2001 Sb., o přírodních léčivých zdrojích, zdrojích přírodních minerálních vod, přírodních léčebných lázních a lázeňských místech a o změně některých souvisejících zákonů (lázeňský zákon), (dále jen „zákon“):

Vymezení ochranných pásem a stanovení konkrétních ochranných opatření

§ 1

(K § 21 odst. 1 zákona)

(1) K ochraně zdroje přírodní minerální vody, který je jímán vrtem HV-5 nacházejícím se na pozemkové parcele č. 1353/2, katastrální území Byňov, okres České Budějovice, kraj Jihočeský (dále jen „zdroj“),¹⁾ se stanoví ochranná pásma I. a II. stupně.

(2) Ochranné pásmo I. stupně tvoří bezprostřední okolí výstupu zdroje. Je situováno na pozemkové parcele č. 1353/2, katastrální území Byňov, a je vymezeno kruhem o poloměru 10 m se středem ve vrtu HV-5.

(3) Ochranné pásmo II. stupně se stanoví k ochraně části infiltračního území zřídelní struktury zdroje (§ 23 odst. 1 zákona). Je vymezeno plochou hydrologického povodí Stropnice mezi profilem pod mostkem přes Stropnici u obce Byňov nad levostranným přítokem od rybníka Pytlák (horní profil) a profilem pod mostkem přes Stropnici u osady Terezin (obec Petříkov) a plochou dolní části povodí Nakolického potoka pod Nakolickým rybníkem. Toto vymezení je graficky vyznačeno v Základní mapě České republiky v měřítku 1 : 50 000,²⁾ která je přílohou této vyhlášky.

§ 2

(K § 22 odst. 2 a § 23 odst. 3 zákona)

(1) Ochranné pásmo I. stupně tvoří pásmo fyzické ochrany zdroje.

(2) V ochranném pásmu II. stupně je zakázáno:

- provázovat skládky nebezpečných odpadů,³⁾
- těžít nerosty a rašelinu,⁴⁾
- provádět hornickou činnost a činnost prováděnou hornickým způsobem, pokud je spojena se zásahem do pozemku,⁵⁾ s výjimkou činností spojených s ochranou, využitím a dalším rozvojem zdroje,
- zacházet se závadnými látkami ve větším rozsahu,⁶⁾
- vypouštět odpadní vody do vod podzemních,⁶⁾
- zřizovat kafilerie, jatky, spalovny odpadů,
- budovat produktovody nebezpečných závadných látek.⁶⁾

(3) Činnosti uvedené v odstavci 2, pokud jsou v ochranném pásmu II. stupně prováděny, budou ukončeny do 1 roku od nabytí účinnosti této vyhlášky.

§ 3

(K § 24 odst. 2 zákona)

Ochranné pásmo I. stupně se oplotí a označí tabulkou s nápisem „Pásmo fyzické ochrany zdroje přírodní minerální vody. Nepovolaným vstup zakázán“.

Závěrečná ustanovení

§ 4

Vymezení ochranného pásmu II. stupně zdroje v Základní mapě České republiky v měřítku 1 : 10 000 je k nahlédnutí na Ministerstvu zdravotnictví a na Městském úřadě Nové Hradky.

§ 5

Tato vyhláška nabývá účinnosti dnem 1. ledna 2003.

Ministryně:

MUDr. Součková v. r.

¹⁾ Osvědčení o zdroji přírodní minerální vody v Byňově – rozhodnutí Ministerstva zdravotnictví ze dne 25. 9. 2002 čj. ČIL-23. 9. 2002/26418-J.

²⁾ § 2 odst. 1 písm. c) nařízení vlády č. 116/1995 Sb., kterým se stanoví geodetické referenční systémy, státní mapová díla závazná na celém území státu a zásady jejich používání.

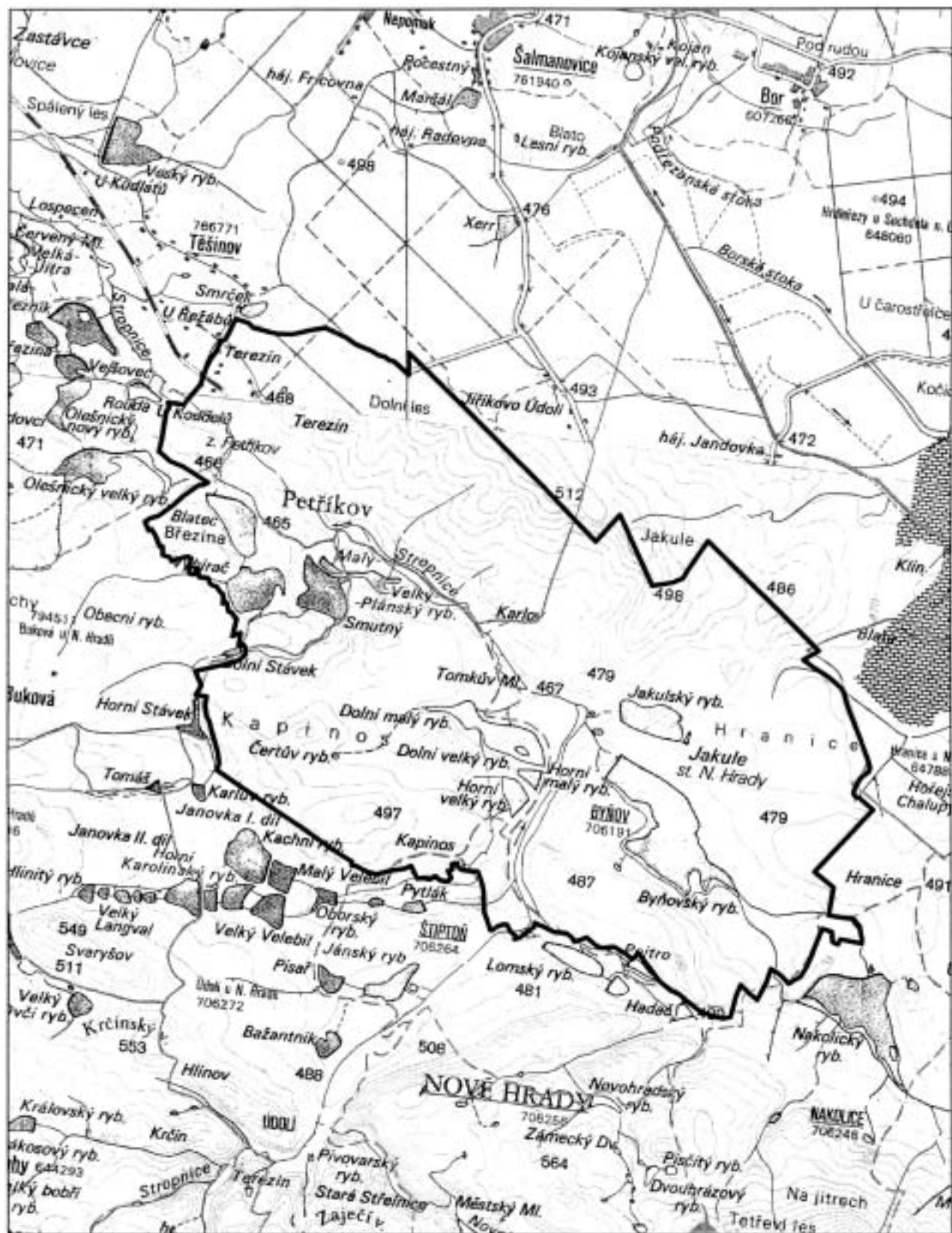
³⁾ Zákon č. 185/2001 Sb., o odpadech a o změně některých dalších zákonů, ve znění pozdějších předpisů.

⁴⁾ Zákon č. 44/1988 Sb., o ochraně a využití nerostného bohatství (horní zákon), ve znění pozdějších předpisů.

⁵⁾ Zákon č. 61/1988 Sb., o hornické činnosti, výbušninách a o státní báňské správě, ve znění pozdějších předpisů.

⁶⁾ Zákon č. 254/2001 Sb., o vodách a o změně některých zákonů (vodní zákon), ve znění zákona č. 76/2002 Sb. a zákona č. 320/2002 Sb.

1 : 50 000 (zmenšeno)



514

VYHLÁŠKA

ze dne 20. listopadu 2002,

kteřou se stanoví podmínky pro označování účelu peněžních úhrad, potřebných pro sestavování platební bilance České republiky

Česká národní banka stanoví podle § 41 odst. 5 zákona č. 6/1993 Sb., o České národní bance, ve znění zákona č. 442/2000 Sb.:

§ 1

(1) Podmínkou pro sestavování platební bilance České republiky je označování účelu peněžních úhrad platebními tituly uvedenými ve skupinách 1 až 9 přílohy č. 1 této vyhlášky a speciálními konstantními symboly podle přílohy č. 2 této vyhlášky.

(2) Peněžní úhradou se pro účely této vyhlášky rozumí inkasa, platby, převody, vklady a výběry prováděné při bezhotovostním i hotovostním platebním styku.

§ 2

(1) Klienti, banky a pobočky zahraničních bank označují platebními tituly uvedenými ve skupinách 1 až 8 přílohy č. 1 této vyhlášky peněžní úhrady:

- a) mezi tuzemci¹⁾ a cizozemci²⁾ a mezi tuzemci navzájem a cizozemci navzájem do a ze zahraničí v české i cizí měně,
- b) mezi tuzemci a cizozemci v České republice v cizí měně.

(2) Banky a pobočky zahraničních bank označují peněžní úhrady mezi tuzemci navzájem a mezi cizozemci navzájem prováděné v České republice v cizí měně platebními tituly uvedenými ve skupině 9 přílohy č. 1 této vyhlášky. Takto mohou postupovat i klienti.

(3) Klienti, a v případě vlastních operací banky

a pobočky zahraničních bank označují peněžní úhrady mezi tuzemci a cizozemci prováděné v České republice v české měně speciálními konstantními symboly, které odpovídají příslušným platebním titulům podle přílohy č. 2 této vyhlášky.

§ 3

Postup devizových míst při provádění úhrad do a ze zahraničí a vůči cizozemcům je stanoven zvláštním právním předpisem.³⁾

§ 4

Označování účelu peněžních úhrad platebními tituly podle § 2 odst. 1 písm. a) se nevztahuje na peněžní úhrady do výše 12 500 EUR prováděné v eurech z České republiky do jiného členského státu Evropské unie nebo jiného státu tvořícího Evropský hospodářský prostor.

§ 5

Zrušuje se opatření České národní banky, kterým se stanoví platební tituly pro označování účelu peněžních úhrad, vyhlášené v částce 89/2000 Sb. pod č. 36 v části „Opatření ústředních orgánů“.

§ 6

Tato vyhláška nabývá účinnosti dnem 1. ledna 2003, s výjimkou ustanovení § 4, které nabývá účinnosti dnem vstupu smlouvy o přistoupení České republiky k Evropské unii v platnost.

Guvernér:

doc. Ing. Tůma, CSc. v. r.

¹⁾ § 1 písm. b) zákona č. 219/1995 Sb., devizový zákon, ve znění pozdějších předpisů.

²⁾ § 1 písm. c) devizového zákona.

³⁾ Vyhláška č. 183/2002 Sb., kterou se stanoví postup devizových míst při uskutečňování úhrad do a ze zahraničí a vůči cizozemcům.

PLATEBNÍ TITULY

SKUPINA 1. INKASA A PLATBY ZA ZBOŽÍ

Skupina 1 se vztahuje na inkasa a platby spojené s vývozem a dovozem zboží, zpracováním a opravami zboží a finančním pronájmem.

110 VÝVOZ ZBOŽÍ - inkasa za vyvezené zboží ve sjednané paritě včetně nákladů spojených s dodáním zboží, které jsou součástí fakturované ceny (např. náklady na přepravu, skladování, pojištění, provize, montáže, úroky), upravená o korigující položky (např. vratky, storna, slevy). Zahrnují se inkasa a platby v souvislosti s odkupem pohledávek (faktoring a forfaiting).

112 FINANČNÍ PRONÁJEM (LEASING) - VÝVOZ - inkasa a případné platby spojené s vývozem statků formou jejich pronájmu s následným prodejem, příp. vrácení již uhrazených splátek, pokud nedojde k následnému prodeji; nezahrnují se inkasa a platby související s provozním pronájmem (*viz platební tituly skupiny 2 a 3*).

120 DOVOZ ZBOŽÍ - platby za dovezené zboží ve sjednané paritě včetně nákladů spojených s dodáním zboží, které jsou součástí fakturované ceny (např. náklady na přepravu, skladování, pojištění, provize, montáže, úroky), upravené o korigující položky (např. vratky, storna, slevy). Zahrnují se inkasa a platby v souvislosti s odkupem pohledávek (faktoring a forfaiting).

122 FINANČNÍ PRONÁJEM (LEASING) - DOVOZ - platby a případná inkasa spojená s dovozem statků formou jejich pronájmu s následnou koupí, příp. vrácení již uhrazených splátek, pokud nedojde ke koupí; nezahrnují se inkasa a platby související s provozním pronájmem (*viz platební tituly skupiny 2 a 3*).

130 REEXPORT - inkasa a platby za dodávky zboží, které bylo nakoupeno a dovezeno ze zahraničí a bez následné úpravy a změny vlastní kvality prodáno a vyvezeno.

132 ZPRACOVÁNÍ - inkasa a platby spojené se zpracováním zboží (v rámci aktivního a pasivního zušlechťovacího styku).

135 OPRAVY - inkasa a platby spojené s prováděním oprav zboží.

190 TRANSAKCE Z POUŽITÍ SMĚNEK A ŠEKŮ - inkasa a platby spojené s neidentifikovatelným použitím směnek a šeků, tj. není-li zjistitelný důvod úhrady.

195 ČASOVĚ NEIDENTIFIKOVANÉ PLATEBNÍ TITULY - inkasa a platby spojené s dodatečným upřesňováním platebních titulů, zejména inkas. Jedná se o náhradní platební titul, který přiděluje korespondentská banka zprostředkující operace pro klienta jiné banky i pro své vlastní operace podle zvláštního právního předpisu.¹⁾

SKUPINA 2. DOPRAVNÍ SLUŽBY A CESTOVNÍ RUCH

Část skupiny 2 - dopravní služby - se týká

- a) služeb spojených s přepravou zboží při vývozu a dovozu (s výjimkou nákladů zakalkulovaných do ceny zboží – viz platební tituly 110,120), s tranzitem zboží přes území České republiky, s přepravou zboží mezi třetími zeměmi a přepravou poštovních zásilek;
- b) služeb spojených s přepravou osob (jízdné, úhrada trajektů apod.);
- c) ostatních služeb souvisejících s přepravou zboží a osob, včetně pronájmu dopravních prostředků s posádkou (na omezenou dobu – zpravidla jednotlivou cestu).

Část skupiny 2 - cestovní ruch - se týká nákupu a prodeje prostředků v cizí měně fyzickým a právnickým osobám, cizoměnových a korunových inkas a plateb subjektů podnikajících v oblasti zahraničního cestovního ruchu.

DOPRAVA

210 ŽELEZNIČNÍ NÁKLADNÍ - inkasa a platby spojené s přepravou zboží po železnici.

211 ŽELEZNIČNÍ OSOBNÍ - inkasa a platby spojené s přepravou osob po železnici.

212 ŽELEZNIČNÍ OSTATNÍ - inkasa a platby spojené s ostatními službami v železniční dopravě - např. nakládka a vykládka zboží, uskladnění, balení, údržba dopravních zařízení a jiné provozní služby v železničních stanicích, záchranné akce.

213 NÁMOŘNÍ NÁKLADNÍ – inkasa a platby spojené s námořní přepravou zboží, pronájem lodí s posádkou pro přepravu nákladu.

214 NÁMOŘNÍ OSOBNÍ – inkasa a platby spojené s námořní přepravou osob, pronájem lodí s posádkou pro přepravu cestujících.

¹⁾ Vyhláška č. 183/2002 Sb., kterou se stanoví postup devizových míst při uskutečňování úhrad do a ze zahraničí a vůči cizozemcům.

215 NÁMOŘNÍ OSTATNÍ - inkasa a platby spojené s ostatními službami v námořní dopravě - např. nakládka a vykládka zboží, uskladnění, balení, údržba plavidel a jiné provozní služby v přístavech, služby lodivoda, záchranné operace včetně odtahu poškozených plavidel.

216 VNITROZEMSKÁ VODNÍ NÁKLADNÍ – inkasa a platby spojené s říční přepravou zboží, pronájem lodí s posádkou pro přepravu nákladu.

217 VNITROZEMSKÁ VODNÍ OSOBNÍ – inkasa a platby spojené s říční přepravou osob, pronájem lodí s posádkou pro přepravu cestujících.

218 VNITROZEMSKÁ VODNÍ OSTATNÍ – inkasa a platby spojené s ostatními službami v říční dopravě - např. nakládka a vykládka zboží, uskladnění, balení, údržba plavidel a jiné provozní služby v přístavech, služby lodivoda, záchranné operace včetně odtahu poškozených plavidel.

219 LETECKÁ NÁKLADNÍ - inkasa a platby spojené s leteckou přepravou zboží, pronájem letadel s posádkou pro přepravu nákladu.

220 LETECKÁ OSOBNÍ - inkasa a platby spojené s leteckou přepravou osob, pronájem letadel s posádkou pro přepravu cestujících.

221 LETECKÁ OSTATNÍ - inkasa a platby spojené s ostatními službami v letecké dopravě - např. nakládka a vykládka zboží, uskladnění, balení, záchranné akce, údržba letadel a jiné provozní služby na letištích, řízení letového provozu.

222 SILNIČNÍ NÁKLADNÍ – inkasa a platby spojené s přepravou zboží po silnici, pronájem dopravních prostředků s posádkou pro přepravu nákladu.

223 SILNIČNÍ OSOBNÍ – inkasa a platby spojené s přepravou osob po silnici, pronájem dopravních prostředků pro přepravu cestujících.

224 SILNIČNÍ OSTATNÍ – inkasa a platby spojené s ostatními službami v silniční dopravě – např. nakládka a vykládka zboží, uskladnění, balení, údržba dopravních prostředků a jiné provozní služby.

226 KOMBINOVANÁ DOPRAVA – inkasa a platby spojené s použitím kombinované dopravy, např. železniční a silniční.

233 KOSMICKÁ DOPRAVA – inkasa a platby spojené s kosmickou dopravou, např. doprava telekomunikačních družic na oběžnou dráhu.

235 POTRUBNÍ TRANZIT - inkasa a platby spojené s tranzitem ropy a plynu potrubím přes území České republiky, přenos elektrické energie.

239 OSTATNÍ PŘEPRAVNÍ SLUŽBY – inkasa a platby spojené s ostatními službami nezařaditelnými pod jednotlivé druhy přepravy - např. poplatky na celnici, celní jistoty.

CESTOVNÍ RUCH

Platební tituly 260 až 295 se týkají pouze cestovního ruchu. Šeky, směnky, nákupy a prodeje cizí měny a platební karty, vztahující se k obchodní činnosti, jsou označovány platebními tituly podle povahy transakce.

260 NÁKUP CIZÍ MĚNY ZA HOTOVOST - nákup valut a šeků v cizí měně za českou měnu ve formě bankovek, mincí a šeků s výjimkou nákupů prováděných mimobankovními směnárny - viz platební titul 285. Na straně plateb jsou evidovány vratky nespotřebovaných Kč.

262 NÁKUP CIZÍ MĚNY S PŘIPSÁNÍM NA ÚČET FYZICKÉ OSOBY V KČ - nákup valut a šeků v cizí měně za českou měnu s připsáním směněné částky na korunový účet klienta.

265 NÁKUP CIZÍ MĚNY S PŘIPSÁNÍM NA ÚČET PRÁVNICKÉ OSOBY V KČ - nákup valut a šeků v cizí měně za českou měnu s připsáním směněné částky na korunový účet klienta. Zahrnují se též odvody z kasina na korunový účet.

270 PRODEJ CIZÍ MĚNY ZA HOTOVOST - prodej valut a šeků v cizí měně za českou měnu ve formě bankovek, mincí a šeků s výjimkou prodejů prováděných mimobankovními směnárny - viz platební titul 285. Na straně inkas jsou evidovány vratky nespotřebované cizí měny.

272 PRODEJ CIZÍ MĚNY S ODEPSÁNÍM Z ÚČTU FYZICKÉ OSOBY V KČ - prodej valut a šeků v cizí měně za českou měnu s odepsáním směněné částky z korunového účtu klienta. Na straně inkas jsou evidovány vratky nespotřebované cizí měny.

275 PRODEJ CIZÍ MĚNY S ODEPSÁNÍM Z ÚČTU PRÁVNICKÉ OSOBY V KČ - prodej valut a šeků v cizí měně za českou měnu s odepsáním směněné částky z korunového účtu klienta. Na straně inkas jsou evidovány vratky nespotřebované cizí měny. Zahrnují se zpravidla prodeje prostředků na pracovní cesty a jejich případné vratky.

280 AKTIVNÍ CESTOVNÍ RUCH - inkasa a platby (příp. vratky) fyzických a právnických osob (např. cestovní kanceláře, hotely) spojené s poskytovanými službami v oblasti cestovního ruchu v tuzemsku, bezhotovostní zúčtování mezi cestovními kanceláři, úhrady pobytů v ČR.

282 PASIVNÍ CESTOVNÍ RUCH - platby a inkasa (příp. vratky) fyzických a právnických osob (např. cestovní kanceláře, hotely) spojené s přijímanými službami v oblasti cestovního ruchu v zahraničí, bezhotovostní zúčtování mezi cestovními kanceláři, úhrady pobytů v zahraničí včetně rekreačních.

285 MIMOBANKOVNÍ SMĚNÁRNY - převody peněžních prostředků v cizí měně nakoupených mimobankovními směnárny.

295 TRANSAKCE Z POUŽITÍ PLATEBNÍCH KARET - inkasa a platby plynoucí ze zúčtování platebních karet. Na straně inkas se zachycuje použití platebních karet cizozemci v tuzemsku a na straně plateb použití platebních karet tuzemci v zahraničí, např. při nákupech v maloobchodní síti, úhradách v restauracích, hotelích.

SKUPINA 3. JINÉ SLUŽBY

Pod platebními tituly skupiny 3 se evidují inkasa a platby spojené s poskytováním všech druhů služeb obchodní a neobchodní povahy s výjimkou dopravních služeb a cestovního ruchu.

310 POŠTOVNÍ SLUŽBY - inkasa a platby spojené s poštovními službami.

311 KURÝRNÍ SLUŽBY - inkasa a platby spojené s kurýrními službami.

312 TELEKOMUNIKAČNÍ A RADIOKOMUNIKAČNÍ SLUŽBY - inkasa a platby spojené s telekomunikačními a radiokomunikačními službami.

315 STAVEBNÍ A MONTÁŽNÍ PRÁCE V ZAHRANIČÍ - inkasa a platby spojené se stavebními a montážními pracemi včetně projektové přípravy (s výjimkou stavebních a montážních nákladů zahrnutých v ceně zboží).

318 STAVEBNÍ A MONTÁŽNÍ PRÁCE V TUZEMSKU - inkasa a platby spojené se stavebními a montážními pracemi včetně projektové přípravy (s výjimkou stavebních a montážních nákladů zahrnutých v ceně zboží).

320 ZISKOVÉ OPERACE SE ZBOŽÍM - inkasa a platby za zboží, které bylo v zahraničí zakoupeno a opět odprodáno, aniž překročilo celní hranici.

325 OPRAVY - inkasa a platby za opravy zboží, které nepřekročilo celní hranici (není zahrnuto ve skupině 1).

326 POJIŠTĚNÍ ZBOŽÍ - inkasa a platby spojené s pojištěním zboží proti poškození nebo ztrátě v průběhu dopravy (při vývozu a dovozu). Nezahrnuje se pojištění zboží, pokud je součástí ceny tohoto zboží (viz platební tituly 110,120).

327 ZAJIŠTĚNÍ (POJIŠŤOVEN) - inkasa a platby související s převody pojistného a pojistných náhrad (plnění) mezi pojišťovnami a zajišťovnami.

328 POMOCNÉ SLUŽBY PŘI POJIŠTĚNÍ - inkasa a platby za ostatní služby spojené s pojištěním - provize agentům, poplatky za zprostředkovatelské a konzultační služby při posuzování a vyhodnocování rizik, likvidaci škod a vymáhání pohledávek.

330 OSTATNÍ POJIŠTĚNÍ - inkasa a platby spojené s pojištěním majetku a osob proti nahodilým událostem, tj. se všemi druhy pojištění, kromě pojištění zahrnutého v ceně zboží a služeb, životního a penzijního pojištění – např. úrazové a zdravotní pojištění, pojištění dopravních prostředků, cestovní pojištění, úvěrové pojištění, pojištění vztahující se k platebním kartám.

332 ŽIVOTNÍ A PENZIJNÍ POJIŠTĚNÍ - inkasa a platby spojené s životním pojištěním (např. na dožití určitého věku nebo úmrtí) a s penzijním připojištěním.

335 FINANČNÍ SLUŽBY - inkasa a platby za finanční služby (kromě úroků a služeb v oblasti pojištění) poskytované bankami a jinými finančními institucemi. Jedná se o služby ve vztahu ke klientům i bankám - poplatky za služby spojené např. s otevřením akreditivu, zúčtováním plateb, směnárenskými operacemi, vedením účtů, poskytováním úvěrů včetně hypotečních, vydáváním platebních karet, operacemi s cennými papíry a finančními deriváty, správou aktiv, cenných papírů, poplatky vztahující se k faktoringu, finančnímu leasingu, úvěrovému ratingu.

340 REKLAMA - inkasa a platby za reklamní, propagační a inzertní služby, průzkum trhu a průzkum veřejného mínění.

345 PRÁVNÍ SLUŽBY - inkasa a platby spojené s poskytováním právních služeb (s výjimkou správy aktiv).

346 ÚČETNÍ A AUDITORSKÉ SLUŽBY - inkasa a platby vztahující se ke službám v oblasti účetnictví a provádění auditu, daňové poradenství (s výjimkou správy aktiv).

347 PORADENSTVÍ V PODNIKÁNÍ A ŘÍZENÍ, SLUŽBY V OBLASTI VYTVÁŘENÍ VZTAHU K VEŘEJNOSTI (PUBLIC RELATIONS) - inkasa a platby vztahující se ke poradenské činnosti a pomoci při podnikání a při vytváření vztahu k veřejnosti a institucím - např. podnikatelská politika a strategie, řízení projektové, výrobní a finanční, marketing, personální oblast, technické a odborné studie.

348 NÁJEMNÉ - inkasa a platby za pronájem budov a zařízení (včetně např. sezónního nájemného).

352 PRONÁJEM STROJŮ A ZAŘÍZENÍ - inkasa a platby za pronájem strojů a zařízení (provozní pronájem) s výjimkou pronájmu dopravních prostředků s posádkou (viz platební tituly skupiny 2).

355 VÝZKUM A VÝVOJ - inkasa a platby spojené s poskytováním služeb v oblasti základního a aplikovaného výzkumu a vývoje v technických a společenských oborech.

360 AUTORSKÉ HONORÁŘE, LICENČNÍ POPLATKY - inkasa a platby spojené s využíváním práv duševního vlastnictví – práv autorských a souvisejících s autorským právem a práv průmyslových, jako např. patenty na vynálezy, užité vzory, průmyslové vzory, obchodní jména a právo užívat počítačový program. Nezahrnují se inkasa a platby spojené s nákupem a prodejem těchto práv (viz platební titul 640).

361 OCHRANNÉ ZNÁMKY, FRANŠÍZY - inkasa a platby spojené s poplatky za používání ochranných známek a spojené s poplatky za franšizy, tj. za využívání designu (výrobky, forma prodeje) a technologických postupů, včetně poplatků za výuku, asistenci a propagaci.

365 SLUŽBY VÝPOČETNÍ TECHNIKY - inkasa a platby za služby výpočetní techniky – např. vývoj programového vybavení, jeho instalace, podpora programového vybavení, provozovatelské služby, konzultace a semináře spojené s provozem a koncepcí výpočetní techniky.

368 INFORMAČNÍ SLUŽBY - inkasa a platby za služby spojené s poskytováním informací - např. tiskové agentury, sdělovací prostředky, prezentování informací prostřednictvím sítě dálkového přístupu (Internet), půjčování knih, individuální předplatné novin a časopisů.

369 SLUŽBY MEZI PODNIKY V RÁMCI PŘÍMÝCH INVESTIC – převody prostředků mezi mateřskou a dceřinou společností týkající se provozních potřeb, režijních nákladů a dalších služeb (nevztahuje se na poskytované a přijímané úvěry).

370 DIPLOMATICKÁ ZASTOUPENÍ ČESKÉ REPUBLIKY V ZAHRAŇÍ - převody prostředků v souvislosti s činností diplomatických a konzulárních zastoupení v zahraničí (prostředky na provoz, vybavení a ostatní náklady související s jejich činností).

372 ZAHRAŇÍČNÍ DIPLOMATICKÁ ZASTOUPENÍ V ČESKÉ REPUBLICE - převody prostředků v souvislosti s činností diplomatických a konzulárních zastoupení cizích států.

375 VLÁDNÍ PŘÍJMY A VÝDAJE - inkasa a platby v souvislosti s účastí v mírových silách, např. OSN, NATO.

376 OSTATNÍ VLÁDNÍ PŘÍJMY A VÝDAJE - inkasa a platby související s administrativními výdaji, např. s vysíláním humanitárních misí do zahraničí (nevojenského charakteru), s činností informačních a propagačních středisek a kanceláří v zahraničí.

378 ZPROSTŘEDKOVATELSKÉ SLUŽBY - inkasa a platby za zprostředkování obchodů se zbožím a službami (provize), s výjimkou služeb zprostředkovaných bankami a finančními institucemi.

380 OSTATNÍ SLUŽBY OBCHODNÍ POVAHY - inkasa a platby za nákup a prodej služeb překladatelských a tlumočnických, služeb spojených s činností personálních agentur, bezpečnostních a pátracích agentur, s činností realitních kanceláří, údržbou objektů, služeb fotoateliérů a studií, služby spojené s distribucí elektřiny, vody, plynu.

382 AUDIOVIZUÁLNÍ SLUŽBY - inkasa a platby vztahující se k filmovým a hudebním záznamům, televizním a rozhlasovým programům - poplatky za distribuční práva k filmovým a televizním programům a přenosová práva u sportovních událostí, divadelních, hudebních, cirkusových a jiných představení (pro omezený počet produkcí), odměny umělcům, režisérům, hudebníkům za produkce v zahraničí.

384 SLUŽBY V OBLASTI VZDĚLÁVÁNÍ - inkasa a platby spojené se službami zaměřenými na vzdělávací činnost - např. lektorská činnost, poplatky za účast na seminářích, konferencích, za korespondentské kurzy, školné.

385 SLUŽBY V OBLASTI KULTURY, ZÁBAVY, SPORTU A REKREACE - inkasa a platby spojené se službami zaměřenými na kulturní, sportovní, rekreační a zábavní činnost (např. knihovny, musea, archivy, výstavy).

386 SLUŽBY V OBLASTI ZDRAVOTNICTVÍ A VETERINÁRNÍ PÉČE - inkasa a platby spojené s lékařským ošetřením osob i zvířat, s laboratorními službami, převody prostředků zdravotnickým i sociálním (starobním, pečovatelským) zařízením do a ze zahraničí.

387 SLUŽBY V OBLASTI ZEMĚDĚLSTVÍ - inkasa a platby spojené se zemědělskou činností (poskytování zemědělské mechanizace, ochrana proti hmyzu a nemocem, zvyšování výnosů, šlechtitelství, plemenářství), lesnictvím, rybářstvím a lovem.

388 SLUŽBY V OBLASTI ODPADOVÉHO HOSPODÁŘSTVÍ - inkasa a platby vztahující se k likvidaci odpadu (včetně jaderného), odstraňování škod způsobených na životním prostředí těžební a průmyslovou činností, dekontaminační a asanační práce.

390 TECHNICKÉ SLUŽBY - inkasa a platby vztahující se ke službám technického charakteru - např. projekční, konstruktérské a designérské práce, stavební dozor, testování a certifikace výrobků, technická inspekce.

392 SLUŽBY V OBLASTI TĚŽEBNÍHO PRŮMYSLU - inkasa a platby spojené s těžbou a zpracováním surovin (geologický průzkum, dobývání surovin). Nezahrnují se inkasa a platby za právo těžit nerostné suroviny, využívat vnitrozemské vody a další aktivity specifikované v platebním titulu 550.

395 ZASTOUPENÍ ČESKÝCH FIREM V ZAHRANIČÍ - inkasa a platby spojené s náklady na reprezentaci firem. Nezahrnují se náklady na mzdy, které přísluší do skupiny 4.

397 ZASTOUPENÍ ZAHRANIČNÍCH FIREM V ČESKÉ REPUBLICE - inkasa a platby spojené s náklady na reprezentaci firem. Nezahrnují se náklady na mzdy, které přísluší do skupiny 4.

SKUPINA 4. PRACOVNÍ PŘÍJMY

Zahrnují se převody prostředků získané za pracovní činnost.

410 PŘEVODY PRACOVNÍCH PŘÍJMŮ U KRÁTKODOBÉHO POBYTU - převody mezd, platů a jiných odměn, získaných fyzickými osobami během pracovního pobytu v zahraničí

kratšího než 1 rok (týká se tuzemců v zahraničí a cizozemců v ČR). Týká se i případů, kdy česká firma zaměstnává cizozemce s místem výkonu práce v zahraničí.

412 PŘEVODY PRACOVNÍCH PŘÍJMŮ U DLOUHODOBÉHO POBYTU - převody mezd, platů a jiných odměn, získaných fyzickými osobami během pracovního pobytu v zahraničí delšího než 1 rok (týká se tuzemců v zahraničí a cizozemců v ČR). Týká se i případů, kdy česká firma zaměstnává cizozemce s místem výkonu práce v zahraničí.

SKUPINA 5. DŮCHODY Z MAJETKU A PODNIKÁNÍ

Ve skupině 5 jsou zaznamenávány důchody spojené s finančními aktivy a pasivy.

510 VÝNOSY Z PŘÍMÝCH INVESTIC - inkasa a platby spojené s převodem podílu na zisku přímé investice určeného k rozdělení (dividendy, tantiemy) a další formy podílu na zisku, např. čistý výnos z pronájmu nemovitostí.

520 VÝNOSY Z PORTFOLIOVÝCH INVESTIC - inkasa a platby spojené s převody výnosů z portfoliových investic (např. dividend).

530 ÚROKY - PŘÍMÉ INVESTICE - inkasované a placené úroky z úvěrů poskytovaných a přijímaných v rámci přímých investic.

532 ÚROKY - PORTFOLIOVÉ INVESTICE - inkasované a placené úroky spojené s portfoliovými investicemi (např. obligacemi).

535 ÚROKY Z FINANČNÍCH A OSTATNÍCH ÚVĚRŮ - inkasované a placené úroky z finančních a účelových úvěrů poskytovaných a přijímaných ve vztahu k zahraničním bankám a zahraničním finančním institucím a jiným subjektům. Zahrnují se i úroky z vládních úvěrů.

538 ÚROKY Z OBCHODNÍCH ÚVĚRŮ - inkasované a placené úroky z poskytnutých a přijatých úvěrů obchodního charakteru nezahrnutých v ceně zboží, tzn. ve skupině 1.

540 ÚROKY Z DEPOZIT - inkasované a placené úroky z depozit a termínových obchodů.

550 DŮCHODY Z PŮDY - inkasa a platby vyplývající z vlastnictví půdy, tj. nájemné z půdy zemědělské, zastavěné, z využívání volného prostranství, z půdy lesní, z využívání vnitrozemských vod a nerostných zdrojů.

SKUPINA 6. PŘEVODY

Skupina 6 se týká běžných a kapitálových převodů.

610 PŘEVODY (NENÁVRATNÉ) – PODPORY, ODŠKODNĚNÍ, VĚNA APOD. - inkasa a platby v souvislosti s převody prostředků jak fyzickým osobám (např. věna, podpory, odškodnění, dary do výše 10 tis. Kč včetně, převod finančních prostředků na podporu studia, náhrady pojištění), tak právnickým osobám.

612 DĚDICTVÍ A DARY - inkasa a platby v souvislosti s převodem dědictví a darů nad 10 tis. Kč. Dary do výše 10 tis. Kč se zahrnují pod platební titul 610.

615 VÝŽIVNÉ - inkasa a platby plynoucí z převodů částek na výživné.

618 PENZE - inkasa a platby vyplývající ze starobních a jiných důchodů.

620 PŘÍSPĚVKY MEZINÁRODNÍM ORGANIZACÍM ZE STÁTNÍHO ROZPOČTU - inkasa a platby v souvislosti s příspěvky mezinárodním organizacím z rozpočtových prostředků.

622 PŘÍSPĚVKY MEZINÁRODNÍM ORGANIZACÍM MIMO STÁTNÍ ROZPOČET - inkasa a platby v souvislosti s příspěvky mezinárodním organizacím z jiných než rozpočtových prostředků.

625 PŘEVODY V SOUVISLOSTI S VYSTĚHOVÁNÍM - převody prostředků v souvislosti s migrací obyvatelstva.

628 ZAHRANIČNÍ POMOC - inkasa a platby v souvislosti s dobrovolnými příspěvky mezinárodním a nevládním institucím, poskytovanými subvencemi, stipendii a dalšími formami finanční pomoci, granty.

630 DOTACE - nenávratné dotace určené výhradně na provozní účely (nezahrnují se půjčky, prostředky na navýšení základního kapitálu).

632 POKUTY, PENÁLE - inkasa a platby v souvislosti s placením pokut, penále a ostatních sankčních postihů, soudních výloh a soudních poplatků. Pokud se pokuty nebo penále vztahují přímo k dodávce zboží nebo služeb, jsou součástí příslušného platebního titulu.

635 DANĚ A POPLATKY - inkasa a platby související s daněmi a poplatky - např. daň dědická, darovací, daň z výnosů (úroků, dividend), daň z majetku a příjmů, správní poplatky .

640 NÁKUP A PRODEJ VLASTNICKÝCH PRÁV A NEFINANČNÍCH AKTIV - inkasa a platby spojené s nákupem a prodejem práv duševního vlastnictví – práv autorských a souvisejících s autorským právem a práv průmyslových, jako např. patenty na vynálezy, užité vzory, průmyslové vzory, ochranné známky, obchodní jména a právo užívat počítačový program.

Pod tímto platebním titulem se eviduje i nákup a prodej pozemků určených pro diplomatická zastoupení České republiky v zahraničí a zahraniční diplomatická zastoupení v České republice.

650 OSTATNÍ FINANČNÍ PŘEVODY - převody prostředků za účelem dalšího investování do finančních a nefinančních aktiv (např. nákup cenných papírů, založení firmy). V případě, kdy je znám účel použití prostředků, přiřadí se přímo platební titul ze skupiny 7 nebo skupiny 8.

652 PŘÍSPĚVKY A VÝHRY - příspěvky do zájmových organizací a spolků, registrační poplatky, výhry ve hrách a loteriích.

653 VKLADY A PŘÍSPĚVKY DO NADACÍ A NADAČNÍCH FONDŮ – inkasa a platby spojené s převody prostředků do nadací a nadačních fondů.

SKUPINA 7. TRANSAKCE S FINANČNÍMI AKTIVY VE VZTAHU K ZAHRANIČÍ

Skupina 7 se týká transakcí s finančními aktivy, které mají vztah k zahraničí. Jedná se o transakce realizované tuzemci v zahraničí.

710 ZAHRANIČNÍ PŘÍMÉ INVESTICE - inkasa a platby za nákup a prodej majetkové účasti tuzemcem v zahraničí. Jde o přímou investici, tj. takovou, kdy investor vlastní nebo získá nejméně 10% podílu na základním kapitálu obchodní společnosti nebo družstva nebo nejméně 10% podílu na vlastním kapitálu společnosti nebo nejméně 10% hlasovacích práv nebo jiný podíl na podnikání společnosti přesahující 10%. Zahrnuje se navýšení i snížení základního kapitálu přímé investice v zahraničí a převody s tím související.

712 KRÁTKODOBÉ FINANČNÍ ÚVĚRY SOUVISEJÍCÍ S PŘÍMOU INVESTICÍ - inkasa a platby v souvislosti s čerpáním a splácením úvěrů poskytovaných mezi tuzemskými investory a jejich přímými investicemi v zahraničí se splatností do 1 roku včetně.

715 STŘEDNĚDOBÉ A DLOUHODOBÉ FINANČNÍ ÚVĚRY SOUVISEJÍCÍ S PŘÍMOU INVESTICÍ - inkasa a platby v souvislosti s čerpáním a splácením úvěrů poskytovaných mezi tuzemskými investory a jejich přímými investicemi v zahraničí se splatností nad 1 rok.

718 ZAHRANIČNÍ PORTFOLIOVÉ INVESTICE - inkasa a platby za nákup a prodej majetkové účasti tuzemcem v zahraničí. Jde o investici, kdy podíl investora je menší než 10% základního kapitálu obchodní společnosti nebo družstva nebo nepřesahuje 10% podílu na vlastním kapitálu společnosti nebo nepřesahuje 10% hlasovacích práv nebo kdy jiný podíl investora na podnikání společnosti nepřesahuje 10%.

720 ZAHRANIČNÍ DLUHOVÉ CENNÉ PAPÍRY KRÁTKODOBÉ - inkasa a platby za nákup a prodej zahraničních dluhových cenných papírů se splatností do 1 roku.

722 ZAHRANIČNÍ DLUHOVÉ CENNÉ PAPÍRY STŘEDNĚDOBÉ A DLOUHODOBÉ - inkasa a platby za nákup a prodej zahraničních dluhových cenných papírů se splatností nad 1 rok.

725 FINANČNÍ DERIVÁTY - inkasa a platby vyplývající z vypořádání uzavřených operací s finančními deriváty (kladná reálná hodnota).

735 NÁKUP A PRODEJ NEMOVITOSTÍ V ZAHRANIČÍ - inkasa a platby v souvislosti s nákupem a prodejem nemovitostí v zahraničí s výjimkou nákupu a prodeje pozemků uvedených v platebním titulu 640.

740 POSKYTNUTÉ ÚVĚRY KRÁTKODOBÉ ÚČELOVÉ - inkasa a platby v souvislosti s čerpáním a splácením úvěrů poskytnutých cizozemcům na dobu kratší než 1 rok včetně na přesně vymezený účel.

742 POSKYTNUTÉ ÚVĚRY KRÁTKODOBÉ FINANČNÍ (BEZ STANOVENÉHO ÚČELU) - čerpání a splácení úvěrů, včetně syndikovaných, poskytnutých cizozemcům na dobu kratší než 1 rok včetně bez uvedení účelu (včetně repo-operací).

745 POSKYTNUTÉ ÚVĚRY STŘEDNĚDOBÉ A DLOUHODOBÉ ÚČELOVÉ - inkasa a platby v souvislosti s čerpáním a splácením úvěrů poskytnutých cizozemcům na dobu delší než 1 rok na přesně vymezený účel.

748 POSKYTNUTÉ ÚVĚRY STŘEDNĚDOBÉ A DLOUHODOBÉ FINANČNÍ (BEZ STANOVENÉHO ÚČELU) - čerpání a splácení úvěrů, včetně syndikovaných, poskytnutých cizozemcům na dobu delší než 1 rok bez uvedení účelu (včetně repo-operací). Do tohoto platebního titulu se zahrnují i vládní úvěry.

750 VKLADY A VÝBĚRY Z VKLADŮ PROMPTNÍCH A KRÁTKODOBÝCH – vklady a výběry z běžných účtů a vkladových účtů v zahraničí se splatností do 1 roku včetně.

752 DOTACE ÚČTŮ - dotace nostro účtů uskutečňované mezi tuzemskými a zahraničními korespondentskými bankami.

755 VKLADY A VÝBĚRY Z VKLADŮ STŘEDNĚDOBÝCH A DLOUHODOBÝCH - vklady a výběry z vkladových účtů v zahraničí se splatností nad 1 rok.

760 KONVERZE, ARBITRÁŽE A DALŠÍ OPERACE - inkasa a platby plynoucí z promptních i spotových operací s devizovými hodnotami (cizí měny, zahraniční cenné papíry).

762 ŘÍZENÍ LIKVIDITY PENĚŽNÍCH PROSTŘEDKŮ (CASH-POOLING, ZERO BALANCING) – inkasa a platby plynoucí z řízení peněžních toků v rámci holdingů, koncernů apod. uskutečňované cash-poolingovými středisky v zahraničí, při kterém jsou peněžní prostředky převáděny mezi účty účastníků systému a správce poolu.

770 ČLENSKÉ PODÍLY V MEZINÁRODNÍCH ORGANIZACÍCH - inkasa a platby v souvislosti s úhradou členských podílů v mezinárodních měnových a finančních organizacích.

790 ZAJIŠTĚNÍ ZÁVAZKŮ CIZOZEMCE - inkasa a platby spojené s plněním zajištění závazku cizozemce. Zahrnují se rovněž inkasa a platby týkající se záruk u syndikovaných úvěrů.

SKUPINA 8. TRANSAKCE S FINANČNÍMI PASIVY VE VZTAHU K ZAHRANIČÍ

Skupina 8 se týká transakcí s finančními pasivy, které mají vztah k zahraničí. Jedná se o transakce realizované cizozemci v tuzemsku.

810 TUZEMSKÉ PŘÍMÉ INVESTICE - inkasa a platby za nákup a prodej majetkové účasti cizozemcem v tuzemsku. Jde o přímou investici, tj. takovou, kdy investor vlastní nebo získá nejméně 10% podílu na základním kapitálu obchodní společnosti nebo družstva nebo nejméně 10% podílu na vlastním kapitálu společnosti nebo nejméně 10% hlasovacích práv nebo jiný podíl na podnikání společnosti přesahující 10%. Zahrnuje se navýšení i snížení základního kapitálu přímé investice v tuzemsku a převody s tím související.

812 KRÁTKODOBÉ FINANČNÍ ÚVĚRY SOUVISEJÍCÍ S PŘÍMOU INVESTICÍ - inkasa a platby v souvislosti s čerpáním a splácením úvěrů poskytovaných mezi zahraničními investory a jejich přímými investicemi v tuzemsku se splatností do 1 roku včetně.

815 STŘEDNĚDOBÉ A DLOUHODOBÉ FINANČNÍ ÚVĚRY SOUVISEJÍCÍ S PŘÍMOU INVESTICÍ - inkasa a platby v souvislosti s čerpáním a splácením úvěrů poskytovaných mezi zahraničními investory a jejich přímými investicemi v tuzemsku se splatností nad 1 rok .

818 TUZEMSKÉ PORTFOLIOVÉ INVESTICE - inkasa a platby za nákup a prodej majetkové účasti cizozemcem v tuzemsku. Jde o investici, kdy podíl investora je menší než 10% základního kapitálu obchodní společnosti nebo družstva nebo nepřesahuje 10% podílu na vlastním kapitálu společnosti nebo nepřesahuje 10% hlasovacích práv nebo kdy jiný podíl investora na podnikání společnosti nepřesahuje 10%.

820 TUZEMSKÉ DLUHOVÉ CENNÉ PAPIŘY KRÁTKODOBÉ - inkasa a platby za nákup a prodej tuzemských dluhových cenných papírů se splatností do 1 roku.

822 TUZEMSKÉ DLUHOVÉ CENNÉ PAPIŘY STŘEDNĚDOBÉ A DLOUHODOBÉ - inkasa a platby za nákup a prodej tuzemských dluhových cenných papírů se splatností nad 1 rok.

825 FINANČNÍ DERIVÁTY - inkasa a platby vyplývající z vypořádání uzavřených operací s finančními deriváty (záporná reálná hodnota).

835 NÁKUP A PRODEJ NEMOVITOSTÍ V TUZEMSKU - inkasa a platby v souvislosti s nákupem a prodejem nemovitostí cizozemcem v tuzemsku v rozsahu vymezeném devizovým zákonem, s výjimkou nákupu a prodeje pozemků uvedených v platebním titulu 640.

840 PŘIJATÉ ÚVĚRY KRÁTKODOBÉ ÚČELOVÉ - inkasa a platby v souvislosti s čerpáním a splácením úvěrů přijatých od cizozemců na dobu kratší než 1 rok včetně na přesně vymezený účel.

842 PŘIJATÉ ÚVĚRY KRÁTKODOBÉ FINANČNÍ (BEZ STANOVENÉHO ÚČELU) - inkasa a platby v souvislosti s čerpáním a splácením úvěrů, včetně syndikovaných, přijatých od cizozemců na dobu kratší než 1 rok včetně bez uvedení účelu (včetně repo-operací).

845 PŘIJATÉ ÚVĚRY STŘEDNĚDOBÉ A DLOUHODOBÉ ÚČELOVÉ - inkasa a platby v souvislosti s čerpáním a splácením úvěrů přijatých od cizozemců na dobu delší než 1 rok na přesně vymezený účel.

848 PŘIJATÉ ÚVĚRY STŘEDNĚDOBÉ A DLOUHODOBÉ FINANČNÍ (BEZ STANOVENÉHO ÚČELU) - inkasa a platby v souvislosti s čerpáním a splácením úvěrů, včetně syndikovaných, přijatých od cizozemců na dobu delší 1 roku bez uvedení účelu (včetně repo-operací). Do této položky se zahrnují i vládní úvěry.

850 VKLADY A VÝBĚRY Z VKLADŮ PROMPTNÍCH A KRÁTKODOBÝCH - vklady a výběry z běžných účtů a vkladových účtů cizozemců uložených v tuzemských bankách se splatností do 1 roku včetně.

852 DOTACE ÚČTŮ - změna stavu loro účtů u tuzemským bank vlivem transakcí prováděných cizozemcem.

855 VKLADY A VÝBĚRY Z VKLADŮ STŘEDNĚDOBÝCH A DLOUHODOBÝCH - vklady a výběry z vkladových účtů cizozemců uložených v tuzemských bankách se splatností nad 1 rok.

862 ŘÍZENÍ LIKVIDITY PENĚŽNÍCH PROSTŘEDKŮ (CASH-POOLING, ZERO BALANCING) – inkasa a platby plynoucí z řízení peněžních toků v rámci holdingů, koncernů apod. uskutečňované cash-poolingovými středisky v tuzemsku, při kterém jsou peněžní prostředky převáděny mezi účty účastníků systému a správce poolu.

890 ZAJIŠTĚNÍ ZÁVAZKU TUZEMCE - inkasa a platby spojené s plněním zajištění závazku tuzemce. Zahrnují se rovněž inkasa a platby týkající se záruk u syndikovaných úvěrů.

SKUPINA 9. OSTATNÍ PŘEVODY NEZahrNOVANÉ DO PLATEBNĚ - BILANČNÍCH VZTAHŮ

Ve skupině 9 se vykazují vztahy mezi tuzemskými subjekty navzájem, vztahy mezi zahraničními subjekty navzájem, uskutečňované v cizí měně v tuzemsku nebo prostřednictvím zahraničních účtů korespondentských bank. Tyto vztahy vykazují pouze banky a pobočky zahraničních bank (dále jen „banka“); platební titul 950 a 952 může označit i klient. Transakce mezi tuzemci a cizozemci navzájem uskutečňované v cizí měně se označují platebními tituly ze skupiny 1 až 8.

910 PŘEVODY UVNITŘ BANKY - převody mezi pobočkami a centrálou banky (s výjimkou poboček tuzemských bank v zahraničí a poboček zahraničních bank v tuzemsku) nebo mezi účty v rámci jedné organizační jednotky příslušné banky.

920 PŘEVODY MEZI TUZEMSKÝMI BANKAMI - převody prostředků mezi bankami v tuzemsku včetně nákupů a prodejů uskutečňovaných na mezibankovním devizovém trhu. Zahrnují se i devizové intervence.

922 MEZIBANKOVNÍ ÚVĚRY - čerpání a splácení úvěrů poskytnutých mezi tuzemskými bankami v cizí měně.

925 VKLADY A VÝBĚRY Z MEZIBANKOVNÍCH VKLADŮ - vklady a výběry z běžných účtů a vkladových účtů bank v cizí měně v tuzemsku.

930 PŘEVODY - převody peněžních prostředků v cizí měně mezi bankou a tuzemcem jiným než bankou (s výjimkou vkladů a výběrů prováděných na devizových účtech). Zahrnují se převody (bilanční) spojené s centrálním devizovým zdrojem.

932 POSKYTOVÁNÍ ÚVĚRŮ V CIZÍCH MĚNÁCH TUZEMCŮM - čerpání a splácení úvěrů poskytnutých tuzemskou bankou tuzemci v cizí měně bez rozlišení účelu.

935 VKLADY A VÝBĚRY FYZICKÝCH OSOB U BANK - vklady a výběry hotovostí z devizových účtů fyzických osob tuzemců. Vztahuje se i na prolongace termínových vkladů.

938 VKLADY A VÝBĚRY PRÁVNICKÝCH A FYZICKÝCH OSOB PODNIKATELŮ U BANK - vklady a výběry hotovostí z devizových účtů právnických a fyzických osob podnikatelů tuzemců. Vztahuje se i na prolongace termínových vkladů. Bezhotovostní převody se označují příslušným platebním titulem ze skupin I až 8.

940 ÚROKY Z DEVIZOVÝCH VKLADŮ TUZEMCŮ FYZICKÝCH OSOB - na straně inkas se vykazují připsané úroky z vkladů, na straně plateb se vykazují daně z těchto úroků.

942 ÚROKY Z DEVIZOVÝCH VKLADŮ TUZEMCŮ PRÁVNICKÝCH OSOB - na straně inkas se vykazují připsané úroky z vkladů, na straně plateb se vykazují daně z těchto úroků.

950 PŘEVODY MEZI TUZEMCI - převody prostředků mezi tuzemci uskutečňované prostřednictvím nostro účtů v zahraničí a převody prostřednictvím nostro účtů v cizí měně u tuzemské banky, převody prostředků mezi tuzemci v rámci jedné banky nebo mezi dvěma bankami na území České republiky.

952 PŘEVODY MEZI CIZOZEMCI - převody prostředků mezi cizozemci uskutečňované prostřednictvím nostro účtů v zahraničí a převody prostřednictvím nostro účtů v cizí měně u tuzemské banky, převody prostředků mezi cizozemci v rámci jedné banky nebo mezi dvěma bankami na území České republiky.

970 KURZOVÉ ROZDÍLY – vyjadřují rozdíl mezi změnou devizové pozice k počátku a konci vykazovaného měsíce a souhrnem inkas a plateb uskutečněných v průběhu měsíce (včetně jiných vlivů) v přepočtu na Kč.

999 ZPROSTŘEDKOVANÉ OPERACE VŮČI ZAHRANIČÍ - zahrnují inkasa a platby prováděné vůči zahraničí jinou bankou.

SPECIÁLNÍ KONSTANTNÍ SYMBOLY

1. Konstantní symbol se skládá

- a) z jednomístné proměnné části M,
- b) z trojmístné základní části vyjadřující charakter platby T,

a má toto schéma: MTTT.

2. Proměnná část konstantního symbolu M

- 1 - úhrady z podnětu tuzemce
- 2 - úhrady z podnětu cizozemce

<i>Konstantní symbol</i>	<i>Význam</i>	<i>Vztah na platební tituly</i>
M 908	Zboží	120, 122
M 008	Ostatní transakce skupiny I	110, 112, 130, 132, 135, 190, 195
M 408	Doprava	210, 211, 212, 213, 214, 215, 216, 217, 218, 219, 220, 221, 222, 223, 224, 226, 233, 235, 239
M 508	Cestovní ruch	260, 262, 265, 270, 272, 275, 280, 282, 285, 295
M 608	Stavební a montážní práce	315, 318
M 708	Právní, účet. a poradenské služby	345, 346, 347
M 188	Nájemné	348, 352
M 388	Zahraniční diplomatická zastoupení v ČR	372

M 308	Reklama	340
M 488	Ostatní služby	310, 311, 312, 320, 325, 326, 327, 328, 330, 332, 335, 355, 360, 361, 365, 368, 369, 370, 375, 376, 378, 380, 382, 384, 385, 386, 387, 388, 390, 392, 395, 397
M 588	Výnosy z přímých a portfoliových investic	510, 520
M 888	Úroky z portfoliových investic	532
M 808	Ostatní výnosy	530, 535, 538, 540, 550
M 068	Převody	610, 410, 412
M 088	Jiné převody	612, 615, 618, 620, 622, 625, 628, 630, 632, 635, 640, 650, 652, 653
M 968	Transakce s finančními aktivy ve vztahu k zahraničí	710, 712, 715, 718, 720, 722, 725, 735, 740, 742, 745, 748, 750, 752, 755, 760, 762, 770, 790
M 288	Přímé a portfoliové investice	810, 818
M 688	Portfoliové investice - dluhové cenné papíry	820, 822
M 598	Ostatní transakce s finančními pasivy	812, 815, 825, 840, 842, 845, 848, 850, 852, 855, 862, 890
M 988	Nákup a prodej nemovitostí v tuzemsku	835



Vydává a tiskne: Tiskárna Ministerstva vnitra, p. o., Bartůňkova 4, pošt. schr. 10, 149 01 Praha 415, telefon: 272 927 011, fax: 272 952 603 – **Redakce:** Ministerstvo vnitra, Nad Štolou 3, pošt. schr. 21/SB, 170 34 Praha 7-Holešovice, telefon: 974 832 341 a 974 833 502, fax: 974 833 502 – **Administrace:** písemné objednávky předplatného, změny adres a počtu odebíraných výtisků – MORAVIAPRESS, a. s., U Póny 3061, 690 02 Břeclav, telefon: 519 305 161, fax: 519 321 417. Objednávky ve Slovenské republice přijímá a titul distribuuje Magnet-Press Slovakia, s. r. o., Teslova 12, 821 02 Bratislava, tel.: 00421 2 44 45 46 28, fax: 00421 2 44 45 46 27. **Roční předplatné** se stanovuje za dodávku kompletního ročníku včetně rejstříku a je od předplatitelů vybíráno formou záloh ve výši oznámené ve Sbírce zákonů. Závěrečné vyúčtování se provádí po dodání kompletního ročníku na základě počtu skutečně vydaných částek (první záloha na rok 2003 činí 3000,- Kč) – Vychází podle potřeby – **Distribuce:** celoroční předplatné i objednávky jednotlivých částek – MORAVIAPRESS, a. s., U Póny 3061, 690 02 Břeclav, telefon: 519 305 179, 519 305 153, fax: 519 321 417. **Internetová prodejna:** www.sbirkyzakonu.cz – **Drobný prodej – Benešov:** Oldřich HAAGER, Masarykovo nám. 231; **Brno:** Ing. Jirí Hrazdil, Vranovská 16, SEVT, a. s., Česká 14, Knihkupectví JUDr. Oktavián Kocián, Příkop 6, tel.: 545 175 080; **Břeclav:** Prodejna tiskovin, 17. listopadu 410, tel.: 519 322 132, fax: 519 370 036; **České Budějovice:** SEVT, a. s., Česká 3; **Hradec Králové:** TECHNOR, Wonkova 432; **Hrdějovice:** Ing. Jan Fau, Dlouhá 329; **Cheb:** EFREX, s. r. o., Karlova 31; **Chomutov:** DDD Knihkupectví – Antikvariát, Ruská 85; **Kadaň:** Knihařství – Přibíková, J. Švermy 14; **Kladno:** eL VaN, Ke Stadionu 1953; **Klatovy:** Krameriovo knihkupectví, nám. Míru 169; **Liberec:** Podještědské knihkupectví, Moskevská 28; **Litoměřice:** Jaroslav Tvrdlík, Lidická 69, tel.: 416 732 135, fax: 416 734 875; **Most:** Knihkupectví „U Knihomila“, Ing. Romana Kopková, Moskevská 1999; **Náchod:** Olga Fašková, Kamenice 139, tel.: 491 424 546; **Olomouc:** ANAG, spol. s r. o., Denisova č. 2, Zdeněk Chumchal – Knihkupectví Tycho, Ostružnická 3; **Ostrava:** LIBREX, Nádražní 14, Profesio, Hollarova 14, SEVT, a. s., Nádražní 29; **Otrokovice:** Ing. Kučeřík, Jungmannova 1165; **Pardubice:** LEJHANEC, s. r. o., třída Míru 65; **Plzeň:** ADMINA, Úslavská 2, EDICUM, Vojanova 45, Technické normy, Lábkova pav. č. 5; **Praha 1:** Dům učebnic a knih Černá Labuť, Na Poříčí 25, FIŠER-KLEMENTINUM, Karlova 1, LINDE Praha, a. s., Opletalova 35, Specializovaná prodejna Sbírky zákonů, Na Florenci 7–9, tel.: 606 603 946, e-mail: prodejna.zakonu@moraviapress.cz, PROSPEKTRUM, Na Poříčí 7, Knihkupectví Seidl, Štěpánská 30, NEOLUXOR s. r. o., Václavské nám. 41; **Praha 2:** ANAG, spol. s r. o., nám. Míru 9 (Národní dům); **Praha 4:** PROSPEKTRUM, Nákupní centrum Budějovická, Olbrachtova 64, SEVT, a. s., Jihlavská 405; **Praha 5:** SEVT, a. s., E. Peškové 14; **Praha 6:** PPP – Staňková Isabela, Puškinovo nám. 17; **Praha 8:** JASIPA, Zenklova 60; **Praha 9:** Abonentní tiskový servis-Ing. Urban, Jablonecká 362; **Praha 10:** BMSS START, s. r. o., Vinohradská 190, Mediaprint & Kapa Pressgrosso, Štěrboholská 1404/104; **Přerov:** Knihkupectví EM-ZET, Bartošova 9; **Sokolov:** KAMA, Kalousek Milan, K. H. Borovského 22, tel.: 352 303 402; **Šumperk:** Knihkupectví D & G, Hlavní tř. 23; **Tábor:** Milada Šimonová – EMU, Budějovická 928; **Teplíce:** Knihkupectví L & N, Masarykova 15; **Trutnov:** Galerie ALFA, Bulharská 58; **Ústí nad Labem:** Severočeská distribuční, s. r. o., Havířská 327, tel.: 475 603 866, fax: 475 603 877, Kartoon, s. r. o., Solvayova 1597/3, Vazby a doplňování Sbírek zákonů včetně dopravy zdarma, tel.+fax: 475 501 773, www.kartoon.cz, e-mail: kartoon@kartoon.cz; **Zábřeh:** Mgr. Ivana Patková, Žižkova 45; **Zátec:** Prodejna U Pivovaru, Žižkovo nám. 76. **Distribuční podmínky předplatného:** jednotlivé částky jsou expedovány neprodleně po dodání z tiskárny. Objednávky nového předplatného jsou vyřizovány do 15 dnů a pravidelné dodávky jsou zahajovány od nejbližší částky po ověření úhrady předplatného nebo jeho zálohy. Částky vyšlé v době od zaevidování předplatného do jeho úhrady jsou doposílány jednorázově. Změny adres a počtu odebíraných výtisků jsou prováděny do 15 dnů. **Reklamacce:** informace na tel. čísle 519 305 168. V písemném styku vždy uvádějte IČO (právnícká osoba), rodné číslo (fyzická osoba). **Podávání novinových zásilek** povoleno Českou poštou, s. p., Odštěpný závod Jižní Morava Ředitelství v Brně č. j. P/2-4463/95 ze dne 8. 11. 1995.