



SBÍRKA ZÁKONŮ

ČESKÁ REPUBLIKA

Částka 182

Rozeslána dne 20. října 2004

Cena Kč 23,-

O B S A H:

- 530. Nařízení vlády, kterým se vymezuje Ptačí oblast Nádrž vodního díla Nechranice
 - 531. Nařízení vlády, kterým se vymezuje Ptačí oblast Žehuňský rybník – Obora Kněžičky
 - 532. Nařízení vlády, kterým se vymezuje Ptačí oblast Orlické Záhoří
 - 533. Nařízení vlády, kterým se vymezuje Ptačí oblast Libavá
 - 534. Nařízení vlády, kterým se vymezuje Ptačí oblast Podýjí
 - 535. Nařízení vlády, kterým se vymezuje Ptačí oblast Řežabinec
-

530

NAŘÍZENÍ VLÁDY

ze dne 29. září 2004,

kterým se vymezuje Ptačí oblast Nádrž vodního díla Nechranice

Vláda nařizuje podle § 45e odst. 1 a 2 zákona č. 114/1992 Sb., o ochraně přírody a krajiny, ve znění zákona č. 218/2004 Sb.:

§ 1

Předmět úpravy

(1) Vymezuje se Ptačí oblast Nádrž vodního díla Nechranice (dále jen „ptačí oblast“).

(2) Předmětem ochrany ptačí oblasti jsou populace husy polní (*Anser fabalis*) a zimujících vodních ptáků.

(3) Cílem ochrany ptačí oblasti je zachování a obnova ekosystémů významných pro druhy ptáků podle odstavce 2 v jejich přirozeném areálu rozšíření a zajištění podmínek pro zachování populací těchto druhů ve stavu příznivém z hlediska ochrany.

§ 2

Vymezení ptačí oblasti

(1) Ptačí oblast se rozkládá na území Ústeckého kraje, v katastrálních územích Březno u Chomutova, Poláky, Rokle, Tušimice, Vadkovice a Vikletice.

(2) Územní vymezení a popis hranice ptačí oblasti jsou obsaženy v příloze č. 1 k tomuto nařízení, orientační grafické znázornění ptačí oblasti je obsaženo v příloze č. 2 k tomuto nařízení.

(3) Mapové podklady v měřítku 1 : 10 000, v nichž je zakresleno území ptačí oblasti, jsou uloženy v ústředním seznamu ochrany přírody¹⁾ a v elektronické podobě na Ministerstvu životního prostředí, na Krajském úřadu Ústeckého kraje a obecních úřadech obcí s rozšířenou působností, v jejichž správním obvodu se ptačí oblast nachází.

§ 3

Činnosti, ke kterým je třeba souhlasu orgánu ochrany přírody

Jen s předchozím souhlasem příslušného orgánu ochrany přírody²⁾ lze v ptačí oblasti

- a) provozovat jachting, windsurfing a používat vodní skútry pro rekreaci v době od 25. října do konce února,
- b) pořádat hony a lovit vodní pernatou zvěř z loděk a na březích v pásmu 100 m od břehu od 15. října do 30. listopadu (kachna divoká, polák velký, polák chocholačka, lyska černá), resp. od 15. října do 15. ledna (husa polní, husa běločelá, husa velká).

§ 4

Účinnost

Toto nařízení nabývá účinnosti dnem jeho vyhlášení.

Předseda vlády:

JUDr. Gross v. r.

Ministr životního prostředí:

RNDr. Ambrozek v. r.

¹⁾ § 42 zákona č. 114/1992 Sb., o ochraně přírody a krajiny, ve znění zákona č. 218/2004 Sb.

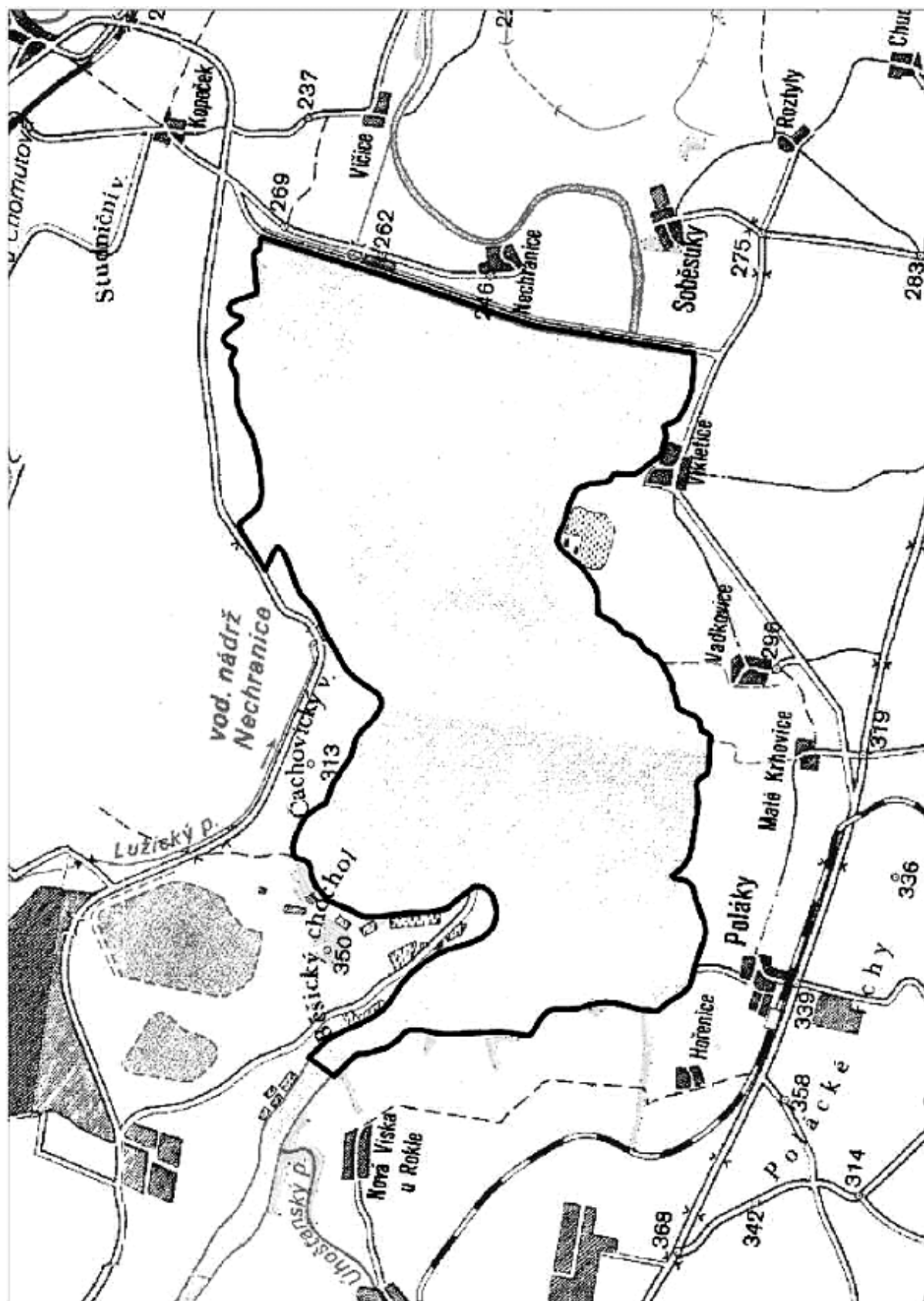
²⁾ § 77a odst. 3 písm. v) a § 78 odst. 2 zákona č. 114/1992 Sb., ve znění zákona č. 218/2004 Sb.

Územní vymezení a popis hranice Ptačí oblasti Nádrž vodního díla Nechranice

Území oblasti je vymezeno parcelami vodního díla Nechranice a částečně tokem řeky Ohře. Jedná se o tyto parcely: p.č. 1200/1 k.ú. Březno u Chomutova, p.č. 400/1 k.ú. Vikletice, p.č. 260 k.ú. Vadkovice, p.č. 298/1 k.ú. Poláky. Na k.ú. Tušimice a Rokle jde o tok Ohře v délce 635 m proti proudu od hranic katastru u vtoku do přehrady.

Příloha č. 2 k nařízení vlády č. 530/2004 Sb.

Orientační grafické znázornění Ptačí oblasti Nádrž vodního díla Nechranice



531

NAŘÍZENÍ VLÁDY

ze dne 29. září 2004,

kterým se vymezuje Ptačí oblast Žehuňský rybník – Obora Kněžičky

Vláda nařizuje podle § 45e odst. 1 a 2 zákona č. 114/1992 Sb., o ochraně přírody a krajiny, ve znění zákona č. 218/2004 Sb.:

§ 1

Předmět úpravy

(1) Vymezuje se Ptačí oblast Žehuňský rybník – Obora Kněžičky (dále jen „ptačí oblast“).

(2) Předmětem ochrany ptačí oblasti jsou populace bukáčka malého (*Ixobrychus minutus*) a chřástala kropenatého (*Porzana porzana*) a jejich biotopy.

(3) Cílem ochrany ptačí oblasti je zachování a obnova ekosystémů významných pro druhy ptáků podle odstavce 2 v jejich přirozeném areálu rozšíření a zajištění podmínek pro zachování populací těchto druhů ve stavu příznivém z hlediska ochrany.

§ 2

Vymezení ptačí oblasti

(1) Ptačí oblast se rozkládá na území Středočeského a Královéhradeckého kraje, v katastrálních územích Běrunice, Dlouhopolsko, Hradčany u Žehuně, Choťovice, Kněžičky, Končice, Lovčice u Nového Bydžova, Opočnice a Žehuň.

(2) Územní vymezení a popis hranice ptačí oblasti jsou obsaženy v příloze č. 1 k tomuto nařízení, orientační grafické znázornění ptačí oblasti je obsaženo v příloze č. 2 k tomuto nařízení.

(3) Mapové podklady v měřítku 1 : 10 000, v nichž je zakresleno území ptačí oblasti, jsou uloženy v ústředním seznamu ochrany přírody¹⁾ a v elektronické podobě na Ministerstvu životního prostředí, Správě ochrany přírody, na krajských úřadech Středočeského a Královéhradeckého kraje a obecních úřadech obcí s rozšířenou působností, v jejichž správním obvodu se ptačí oblast nachází.

§ 3

Činnosti, ke kterým je třeba souhlas orgánu ochrany přírody

Jen s předchozím souhlasem příslušného orgánu ochrany přírody²⁾ lze v ptačí oblasti, mimo území národní přírodní rezervace,

- a) hnojit rybníky a trvalé travní porosty kejdou,
- b) odstraňovat litorální porosty,
- c) vstupovat do litorálních porostů rybníků v době od 1. dubna do 31. července, s výjimkou vlastníků nebo nájemců pozemků a uživatelů honiteb za účelem péče o vypuštěné kachny,
- d) zavádět faremní chovy vodní drůbeže,
- e) vypouštět uměle odchované kachny.

§ 4

Účinnost

Toto nařízení nabývá účinnosti dnem jeho vyhlášení.

Předseda vlády:

JUDr. Gross v. r.

Ministr životního prostředí:

RNDr. Ambrozek v. r.

¹⁾ § 42 zákona č. 114/1992 Sb., o ochraně přírody a krajiny, ve znění zákona č. 218/2004 Sb.

²⁾ § 77a odst. 3 písm. v) a § 78 odst. 2 zákona č. 114/1992 Sb., ve znění zákona č. 218/2004 Sb.

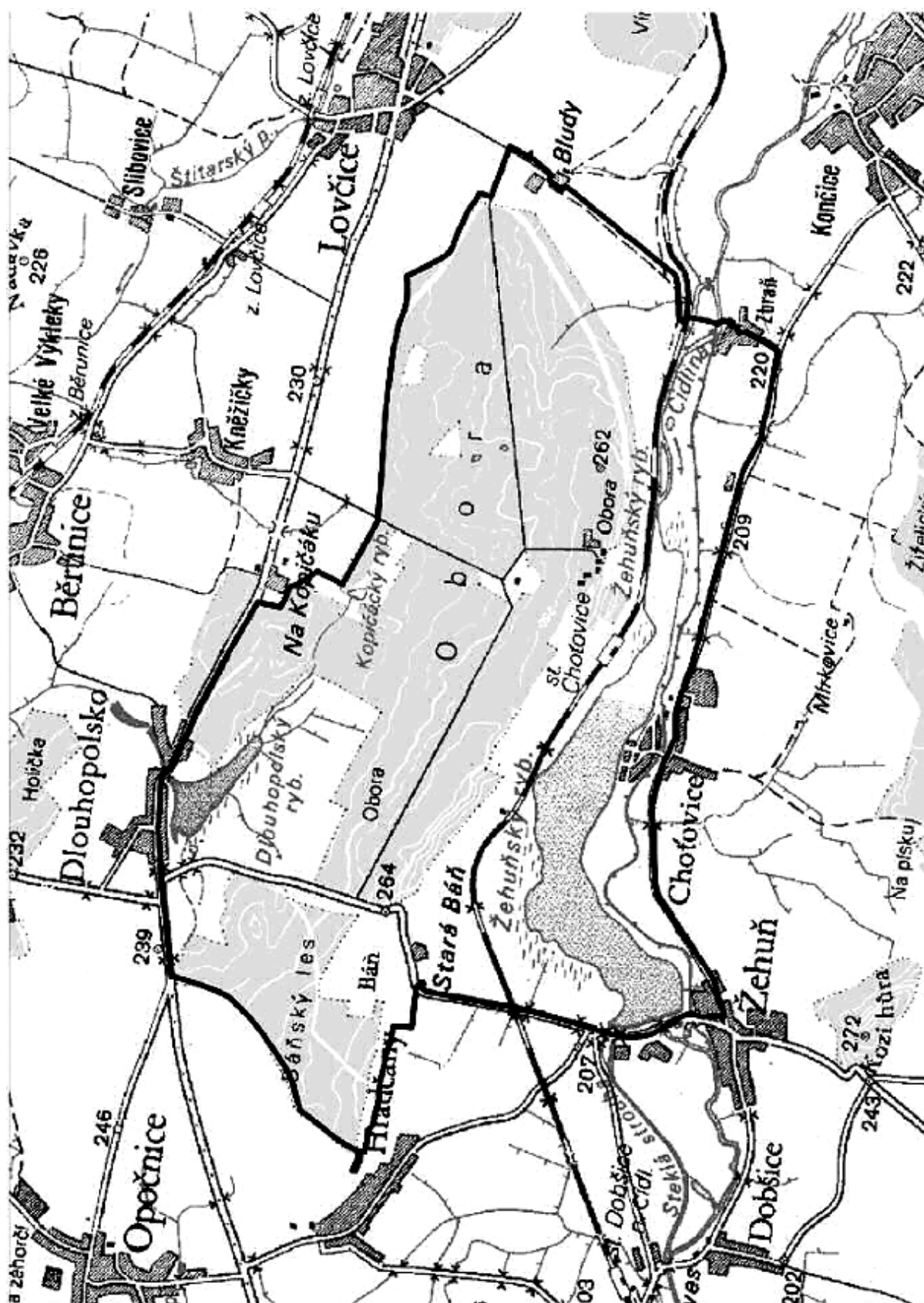
Územní vymezení a popis hranice Ptačí oblasti Žehuňský rybník – Obora Kněžičky

Z obce Žehuň vede hranice ptačí oblasti na sever po hrázi Žehuňského rybníka a dále po silnici^{*)} č. II/328 ke Staré Báni, odtud po polní cestě^{**)} k západu směrem k obci Hradčany. Po cca 350 metrech se v pravém úhlu odklání severně a po okraji lesa vede přímo k jižní hranici PP Báň. Po hranici přírodní památky vede západně, severně a východně až k místu, kde se hranice PP dotýká jihozápadního cípu Báňského lesa. Po jeho okraji vede k severovýchodu až na silnici I/11. Po silnici I/11 na východ přes obec Dlouhopolsko a dále k osadě Na Kopicáku až k místu, kde silnici přetíná hranice katastrů obcí Běrunice a Kněžičky. Po této hranici vede jižně až k oplocení Obory Kněžičky severně od Kopicáckého rybníka. Po oplocení vede hranice přibližně jihovýchodním směrem až k Bludské bráně. Odtud na východ po zpevněné cestě alejí až na křižovatku cest, odkud pokračuje k jihozápadu po zpevněné cestě západně od zemědělského objektu Bludy až k železniční trati. Po trati cca 50 m východně, poté přechází jižním směrem po lávce při hranicích katastrů Choťovice a Končice přes pravobřežní rameno Cidliny a zaplavovanou louku. Po mostku přes Cidlinu vede do obce Zbraň a poté jižně po silnici až na křižovatku s místní komunikací^{***)} Žizelice-Choťovice. Po této komunikaci západním směrem podél usedlosti Korecký Dvůr, obcí Choťovice do výchozího bodu v obci Žehuň.

Vysvětlivky:

- ^{*)} Je-li v textu přílohy uvedeno, že hranice vede po silnici, je tím vyjádřeno, že vede po hraně silničního pomocného pozemku, a to po hraně směřující dovnitř ptačí oblasti.
- ^{**)} Je-li v textu přílohy uvedeno, že hranice vede po cestě, je tím vyjádřeno, že vede po okraji cesty, a to okraji směřujícím dovnitř ptačí oblasti.
- ^{***)} Je-li v textu přílohy uvedeno, že hranice vede po místní komunikaci, je tím vyjádřeno, že vede po okraji silničního pomocného pozemku, a to po hraně směřující dovnitř ptačí oblasti.

Orientační grafické znázornění Ptací oblasti Žehuňský rybník – Obora Kněžičky



532

NAŘÍZENÍ VLÁDY

ze dne 29. září 2004,

kterým se vymezuje Ptačí oblast Orlické Záhoří

Vláda nařizuje podle § 45e odst. 1 a 2 zákona č. 114/1992 Sb., o ochraně přírody a krajiny, ve znění zákona č. 218/2004 Sb.:

§ 1

Předmět úpravy

(1) Vymezuje se Ptačí oblast Orlické Záhoří (dále jen „ptačí oblast“).

(2) Předmětem ochrany ptačí oblasti je populace chřástala polního (*Crex crex*) a jeho biotop.

(3) Cílem ochrany ptačí oblasti je zachování a obnova ekosystémů významných pro druh ptáka podle odstavce 2 v jeho přirozeném areálu rozšíření a zajištění podmínek pro zachování populace tohoto druhu ve stavu příznivém z hlediska ochrany.

§ 2

Vymezení ptačí oblasti

(1) Ptačí oblast se rozkládá na území Královéhradeckého kraje, v katastrálních územích Bedřichovka, Jadrná, Kunštát u Orlického Záhoří a Trčkov.

(2) Územní vymezení a popis hranice ptačí oblasti je obsaženo v příloze č. 1 k tomuto nařízení, orientační grafické znázornění ptačí oblasti je obsaženo v příloze č. 2 k tomuto nařízení.

(3) Mapové podklady v měřítku 1 : 10 000, v nichž je zakresleno území ptačí oblasti, jsou uloženy

v ústředním seznamu ochrany přírody¹⁾ a v elektronické podobě na Ministerstvu životního prostředí, Správě Chráněné krajinné oblasti Orlické hory, Krajském úřadu Královéhradeckého kraje a obecních úřadech obcí s rozšířenou působností, v jejichž správním obvodu se ptačí oblast nachází.

§ 3

Činnosti, ke kterým je třeba souhlasu orgánu ochrany přírody

(1) Jen s předchozím souhlasem příslušného orgánu ochrany přírody²⁾ lze v ptačí oblasti, mimo současně zastavěné a zastavitelné³⁾ území obcí,

- a) provádět činnosti vyvolávající změnu výše ustálené hladiny povrchové a podzemní vody, která by mohla způsobit změnu biotopu druhu, pro který je ptačí oblast zřízena,
- b) měnit druh pozemků a způsoby jejich využití⁴⁾.

(2) Předchozí souhlas příslušného orgánu ochrany přírody k činnostem uvedeným v odstavci 1 písm. a) není třeba, jde-li o postup v souladu se schválenými manipulačními řády vodních děl⁵⁾.

§ 4

Účinnost

Toto nařízení nabývá účinnosti dnem jeho vyhlášení.

Předseda vlády:

JUDr. Gross v. r.

Ministr životního prostředí:

RNDr. Ambrozek v. r.

¹⁾ § 42 zákona č. 114/1992 Sb., o ochraně přírody a krajiny, ve znění zákona č. 218/2004 Sb.

²⁾ § 77a odst. 3 písm. v) a § 78 odst. 2 zákona č. 114/1992 Sb., ve znění zákona č. 218/2004 Sb.

³⁾ § 139a zákona č. 50/1976 Sb., o územním plánování a stavebním řádu (stavební zákon), ve znění zákona č. 83/1998 Sb.

⁴⁾ § 32 odst. 1 zákona č. 50/1976 Sb.

§ 2 odst. 3 a § 6 zákona č. 344/1992 Sb., o katastru nemovitostí České republiky (katastrální zákon), ve znění zákona č. 89/1996 Sb. a zákona č. 120/2000 Sb.

⁵⁾ § 59 odst. 1 písm. a) zákona č. 254/2001 Sb., o vodách a o změně některých zákonů (vodní zákon).

Územní vymezení a popis hranice Ptačí oblasti Orlické Záhoří

Hranice Ptačí oblasti Orlické Záhoří vede od Divoké Orlice v Trčkově od hraničního mezníku č. 118/16 směrem na jihovýchod po hranici lesa až ke hranici PR Trčkovská louka do místa, kde vodoteč vychází na okraj lesa. Odtud pokračuje proti proudu vodoteče až k mostku, kde končí asfaltová cesta^{*)} od Bedřichovky do Trčkova na hranici NPR Trčkov. Tam se pravouhle lomí na jihovýchod a sleduje cestu okrajem lesa až k silnici^{**)} č. II/311 Šerlich – Bedřichovka. Hranice pokračuje po této silnici až k odbočce na polní cestu cca 200 m nad chatou Luna. Dále pokračuje po této polní cestě kolem kapličky sv. Václava, přetíná lyžařskou sjezdovku, pokračuje podél chalup e.č. 0120 a 0121 dále až k chalupě e.č. 0113 na Zelence. Odtud sleduje okraj lesa až k lyžařskému vleku v Jadrné. V polovině délky vleku po svahu prochází hranice výběžkem lesa po linii staré vozové cesty zvýrazněné kamennými snosy. U dolního stanoviště vleku se hranice pravouhle lomí na jihovýchod a pokračuje dále po kraji lesa až po asfaltovou komunikaci^{***)} od zemědělského střediska v Orlickém Záhoří směrem na Pěticestí. Odtud vede po této komunikaci směrem na hřeben, probíhá lesíkem až k lomovému bodu nad vyústěním potoka T-11 z lesa. Dále se hranice stáčí podle okraje lesa k východu a sleduje okraj lesa až k místu, kde překračuje vodoteč T 12 a po cestě podél lesa směřuje kolem chalupy e.č. 010 k silnici č. II/311 Orlické Záhoří – Bartošovice. Hranice pokračuje 40 m po silnici na severozápad k Orlickému Záhoří a pak odbočuje na východ polní cestou přes louku k Hraničnímu lesu. Odtud sleduje okraj lesa až k Divoké Orlici k hraničnímu mezníku č.111/6. Severovýchodní ohraničení ptačí oblasti tvoří státní hranice s Polskou republikou vedená středem řeky Divoké Orlice mezi hraničníky 118/16 a 111/6.

Vysvětlivky:

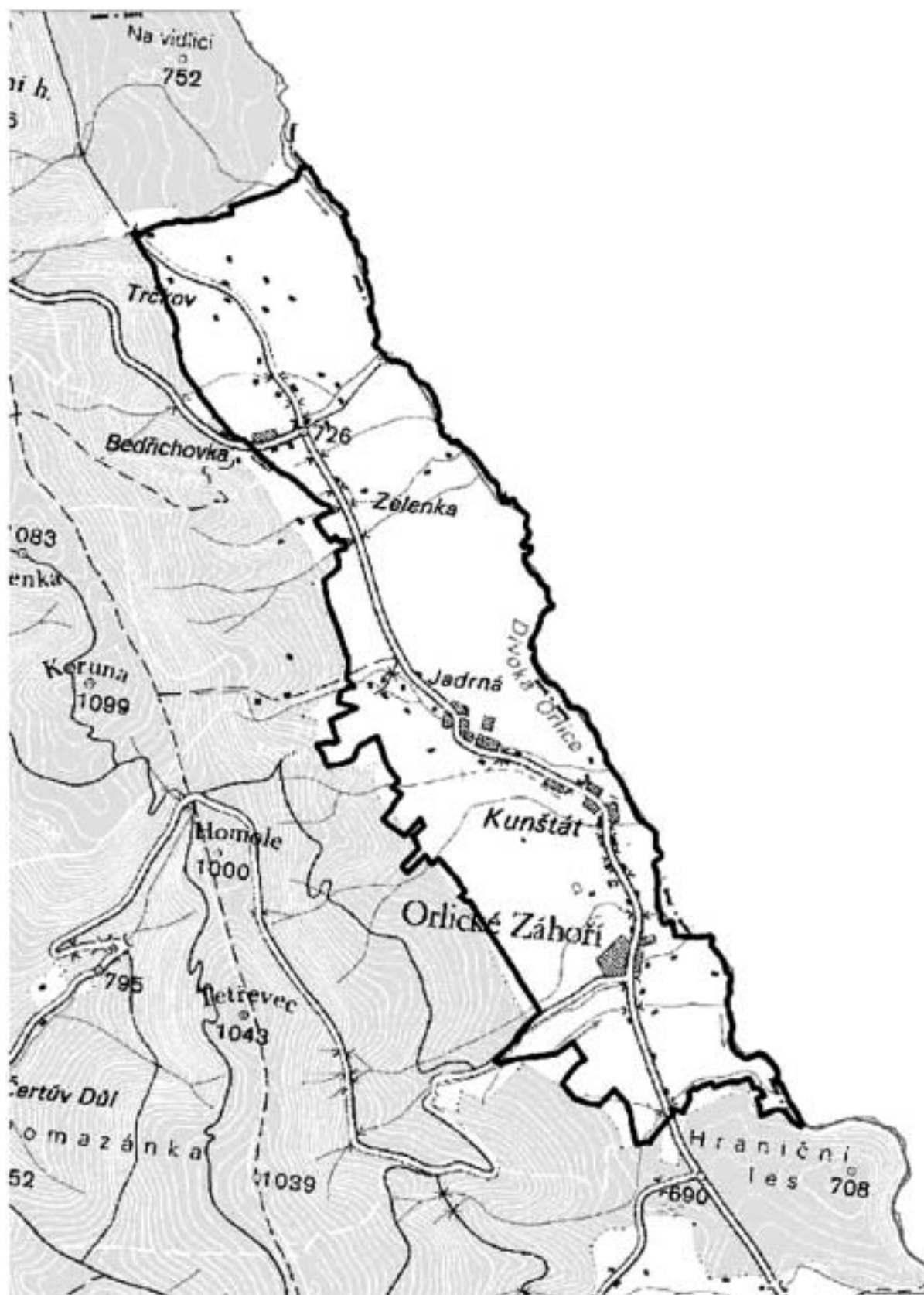
^{*)} Je-li v textu přílohy uvedeno, že hranice vede po cestě, je tím vyjádřeno, že vede po okraji cesty, a to okraji směřujícím dovnitř ptačí oblasti.

^{**)} Je-li v textu přílohy uvedeno, že hranice vede po silnici, je tím vyjádřeno, že vede po hraně silničního pomocného pozemku, a to po hraně směřující dovnitř ptačí oblasti.

^{***)} Je-li v textu přílohy uvedeno, že hranice vede po pozemní komunikaci, je tím vyjádřeno, že vede po hraně silničního pomocného pozemku, a to po hraně směřující dovnitř ptačí oblasti.

Příloha č. 2 k nařízení vlády č. 532/2004 Sb.

Orientační grafické znázornění Ptačí oblasti Orlické Záhoří



533

NAŘÍZENÍ VLÁDY

ze dne 29. září 2004,

kterým se vymezuje Ptačí oblast Libavá

Vláda nařizuje podle § 45e odst. 1 a 2 zákona č. 114/1992 Sb., o ochraně přírody a krajiny, ve znění zákona č. 218/2004 Sb.:

§ 1

Předmět úpravy

(1) Vymezuje se Ptačí oblast Libavá (dále jen „ptačí oblast“).

(2) Předmětem ochrany ptačí oblasti je populace chřástala polního (*Crex crex*) a jeho biotop.

(3) Cílem ochrany ptačí oblasti je zachování a obnova ekosystémů významných pro druh ptáka podle odstavce 2 v jeho přirozeném areálu rozšíření a zajištění podmínek pro zachování populace tohoto druhu ve stavu příznivém z hlediska ochrany.

§ 2

Vymezení ptačí oblasti

(1) Ptačí oblast se rozkládá na území Olomouckého kraje, v katastrálních územích Vojenského újezdu Libavá.

(2) Územní vymezení a popis hranice ptačí oblasti jsou obsaženy v příloze č. 1 k tomuto nařízení, orientační grafické znázornění ptačí oblasti je obsaženo v příloze č. 2 k tomuto nařízení.

(3) Mapové podklady v měřítku 1 : 50 000, v nichž je zakresleno území ptačí oblasti, jsou uloženy v ústředním seznamu ochrany přírody¹⁾ a v elektronické podobě na Ministerstvu životního prostředí, Krajském

úřadu Olomouckého kraje, Vojenském lesním úřadu a Újezdním úřadu vojenského újezdu Libavá.

§ 3

Činnosti, ke kterým je třeba souhlas orgánu ochrany přírody

(1) Jen s předchozím souhlasem příslušného orgánu ochrany přírody²⁾ lze v ptačí oblasti, mimo pozemky určené k plnění funkcí lesa³⁾ a mimo současně zastavěné a zastavitelné⁴⁾ území obcí,

a) provádět činnosti vyvolávající změnu výše ustálené hladiny povrchové a podzemní vody, která by mohla způsobit změnu biotopu druhu, pro který je ptačí oblast zřízena,

b) měnit druh pozemků a způsoby jejich využití⁵⁾.

(2) Předchozí souhlas příslušného orgánu ochrany přírody k činnostem podle odstavce 1 písm. a) není třeba, jde-li o postup v souladu s manipulačními řády vodních děl⁶⁾.

(3) Předchozí souhlas příslušného orgánu ochrany přírody k činnostem podle odstavce 1 není třeba, jde-li o prioritní využívání území vojenského újezdu pro potřeby obrany státu⁷⁾.

§ 4

Účinnost

Toto nařízení nabývá účinnosti dnem jeho vyhlášení.

Předseda vlády:

JUDr. Gross v. r.

Ministr životního prostředí:

RNDr. Ambrozek v. r.

¹⁾ § 42 zákona č. 114/1992 Sb., o ochraně přírody a krajiny, ve znění zákona č. 218/2004 Sb.

²⁾ § 77a odst. 3 písm. v) a § 78 odst. 2 zákona č. 114/1992 Sb., ve znění zákona č. 218/2004 Sb.

³⁾ § 2 zákona č. 289/1995 Sb., o lesích a o změně a doplnění některých zákonů (lesní zákon).

⁴⁾ § 139a zákona č. 50/1976 Sb., o územním plánování a stavebním řádu (stavební zákon), ve znění zákona č. 83/1998 Sb.

⁵⁾ § 32 odst. 1 zákona č. 50/1976 Sb.

§ 2 odst. 3 a § 6 zákona č. 344/1992 Sb., o katastru nemovitostí České republiky (katastrální zákon), ve znění zákona č. 89/1996 Sb. a zákona č. 120/2000 Sb.

⁶⁾ § 59 odst. 1 písm. a) zákona č. 254/2001 Sb., o vodách a o změně některých zákonů (vodní zákon).

⁷⁾ § 2 odst. 1 a § 29 odst. 1 zákona č. 222/1999 Sb., o zajišťování obrany České republiky.

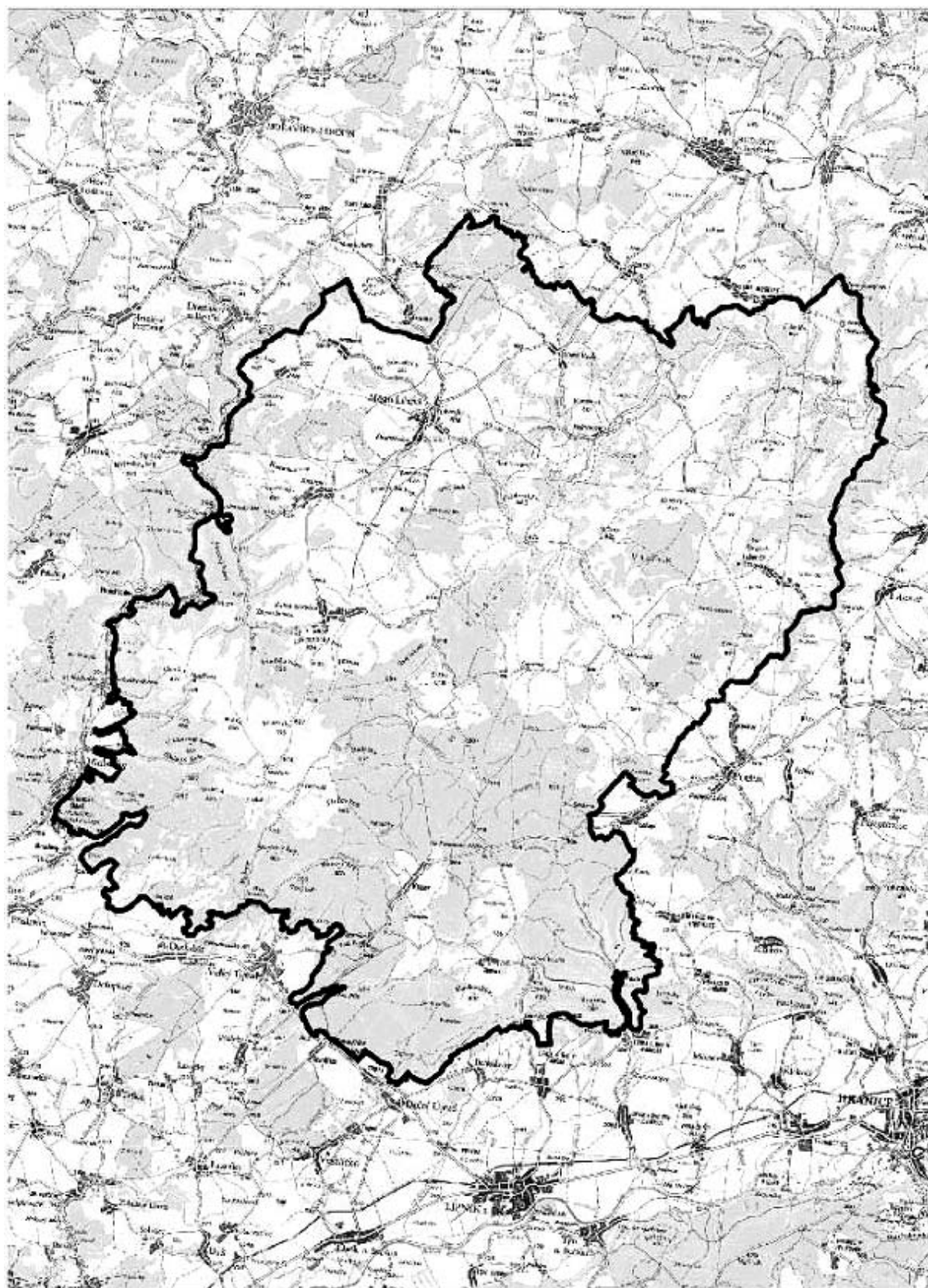
Příloha č. 1 k nařízení vlády č. 533/2004 Sb.

Územní vymezení a popis hranice Ptačí oblasti Libavá

Hranice ptačí oblasti je totožná s hranicí vojenského újezdu Libavá a je tvořena vnějšími hranicemi katastrů obcí Město Libavá, Černá u města Libavá, Rudoltovice, Slavkov u Města Libavá a Velká Střelná.

Příloha č. 2 k nařízení vlády č. 533/2004 Sb.

Orientační grafické znázornění Ptačí oblasti Libavá



534

NAŘÍZENÍ VLÁDY

ze dne 29. září 2004,

kterým se vymezuje Ptačí oblast Podyjí

Vláda nařizuje podle § 45e odst. 1 a 2 zákona č. 114/1992 Sb., o ochraně přírody a krajiny, ve znění zákona č. 218/2004 Sb.:

§ 1

Předmět úpravy

(1) Vymezuje se Ptačí oblast Podyjí (dále jen „ptačí oblast“).

(2) Předmětem ochrany ptačí oblasti jsou populace strakapouda jižního (*Dendrocopos syriacus*) a pěnice vlašské (*Sylvia nisoria*) a jejich biotopy.

(3) Cílem ochrany ptačí oblasti je zachování a obnova ekosystémů významných pro druhy ptáků podle odstavce 2 v jejich přirozeném areálu rozšíření a zajištění podmínek pro zachování populací těchto druhů ve stavu příznivém z hlediska ochrany.

§ 2

Vymezení ptačí oblasti

(1) Ptačí oblast se rozkládá na území Jihomoravského kraje, v katastrálních územích Čížov, Havraníky, Hnanice, Horní Břečkov, Konice u Znojma I, Lesná

u Znojma, Lukov nad Dyjí, Mašovice u Znojma, Onšov na Moravě, Podmolí, Podmyče, Popice u Znojma, Sedlešovice, Vranov nad Dyjí, Žnojmo-Hradiště a Znojmo-město.

(2) Územní vymezení a popis hranice ptačí oblasti jsou obsaženy v příloze č. 1 k tomuto nařízení, orientační grafické znázornění ptačí oblasti je obsaženo v příloze č. 2 k tomuto nařízení.

(3) Mapové podklady v měřítku 1 : 25 000, v nichž je zakresleno území ptačí oblasti, jsou uloženy v ústředním seznamu ochrany přírody¹⁾ a v elektronické podobě na Ministerstvu životního prostředí, Správě Národního parku Podyjí, Krajském úřadu Jihomoravského kraje a obecních úřadech obcí s rozšířenou působností, v jejichž správním obvodu se ptačí oblast nachází.

§ 3

Účinnost

Toto nařízení nabývá účinnosti dnem jeho vyhlášení.

Předseda vlády:

JUDr. Gross v. r.

Ministr životního prostředí:

RNDr. Ambrozek v. r.

¹⁾ § 42 zákona č. 114/1992 Sb., o ochraně přírody a krajiny, ve znění zákona č. 218/2004 Sb.

Územní vymezení a popis hranice Ptačí oblasti Podují

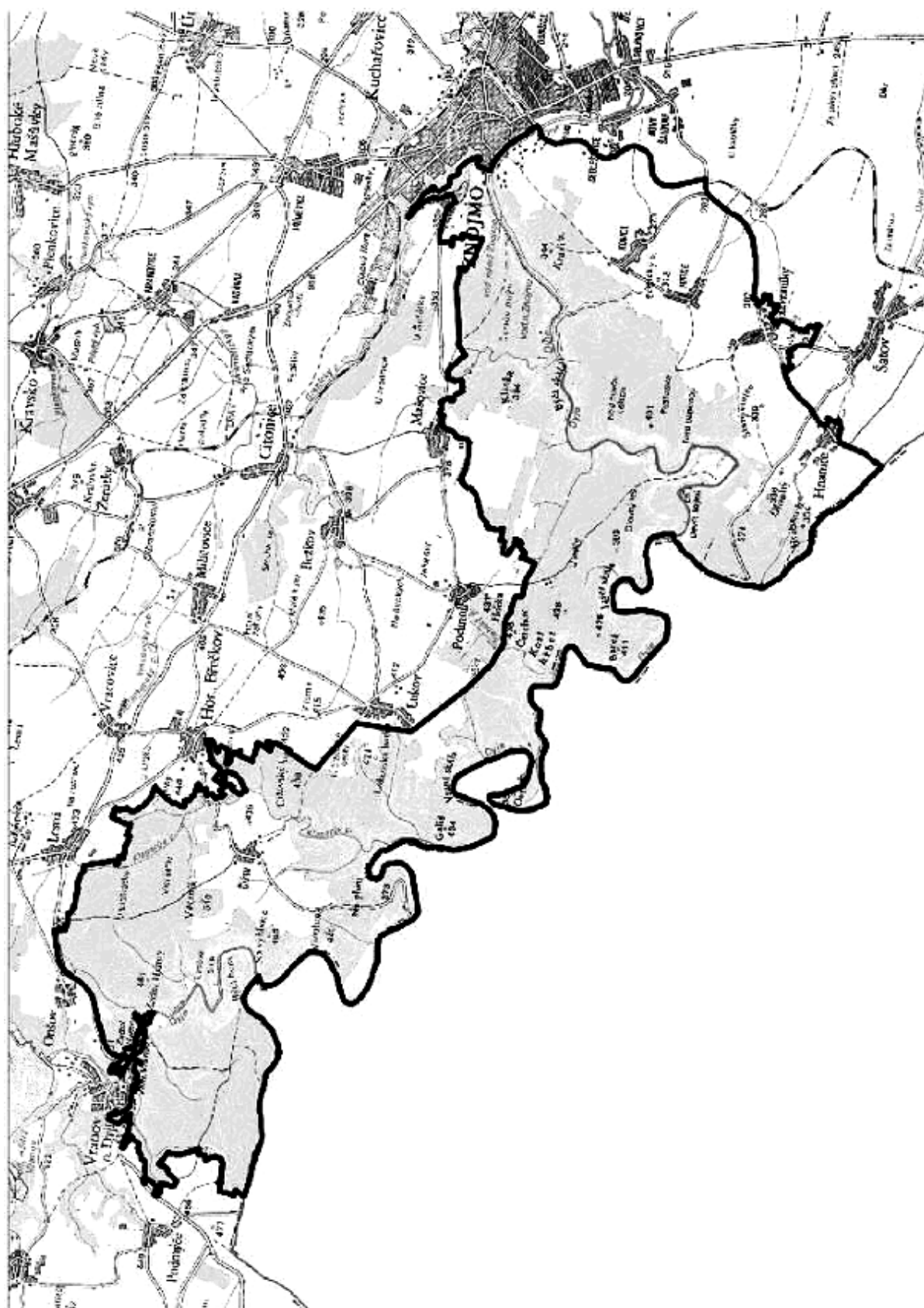
Hranice prochází cca severovýchodním směrem od objektu hraničního přechodu Hnanice – Mitterretzbach po silnici^{*)} II/413 směrem do obce Hnanice. V místě křížení silnice s tokem Daniž pokračuje východním směrem po této vodoteči po proudu až k objektu čistírny odpadních vod. Odsud pokračuje po místní komunikaci^{**)} vedoucí směrem do obce Hnanice. Po 100 metrech odbočuje SV směrem po hranici sadu (V hranice parcely č. 397 a S hranice parcel č. 397, 396, 130, 127, 126 a 125, k.ú. Hnanice) až k silnici II/413 Hnanice - Havraníky. Odsud po silnici II/413 k obci Havraníky, kde odbočuje 500 m před křižovatkou se silnicí III/41320 směr Havraníky - Šatov jižním směrem a včleňuje tak do ptačí oblasti oba řídky zalesněné výchozy a po jejich jižním okraji (po jižní hranici parcely 410/1 a 410/2, k.ú. Havraníky) pokračuje k pozemní komunikaci III/41320 Havraníky – Šatov, po které jde hranice jižním směrem zhruba 500 m k první odbočce s místní komunikací odbočující na východ, po které jde 400 m a poté odbočuje S směrem po hranici PP Skalky a pokračuje na S (po hranici parcely 423/1, k.ú. Havraníky) až k místní komunikaci. Po ní pak vede směrem do obce Havraníky a po 100 m odbočuje SV směrem po hranici zahrad (JV hranice parcely č. 303, k.ú. Havraníky) a pokračuje k odvodňovacímu příkopu. Po korytě odvodňovacího příkopu po 300 m pokračuje SSV směrem po hranici zemědělských pozemků (po Z hranici parcely č. 431, k.ú. Havraníky) až k plotu hospodářského dvora (zemědělského areálu). Tento areál obchází z východní strany a na jeho severní straně se odděluje severním směrem v místě objektu čtvrté stáje od východu. Pokračuje po Z hranici parcely 433/1, k.ú. Havraníky k silnici II/413 do Nového Šaldorfa. Po ní pokračuje až po křížení se železniční tratí Šatov - Znojmo. Po této trati pokračuje až k železničnímu mostu přes řeku Dyji, takže do ptačí oblasti není zahrnut akátový les mezi zahrádkami a tratí (po SZ okraji parcely 864/1, k.ú. Sedlešovice) a dále pokračuje přes most a na levém břehu Dyje se odděluje a pokračuje SZ směrem po břehu Dyje až po ústí Gránického potoka. Pokračuje tokem Gránického potoka až po most na silnici III/40819 vedoucí ze Znojma na Hradiště. Po této silnici dále hranice pokračuje do místní části Hradiště až na křižovátku se silnicí III/40819 vedoucí do Mašovic (po hranici OP NP). Po ní jde hranice zhruba 750 m na okraj zahrádkářské kolonie (okraj parcely č. 685/1, k.ú. Hradiště), kde odbočuje J směrem po hranici zahrádkářské kolonie a pole (V okraj parcely č. 685/1, k.ú. Hradiště) a pokračuje až k polní cestě^{****)} vedoucí od zahrádkářské kolonie J směrem (parcela č. 805, k.ú. Hradiště). Hranice vede 80 m po této cestě a poté se láme V směrem a jde po jižní hranici parcely 688/2, k.ú. Hradiště a po 160 m se hranice lomí J směrem po a jde po Z hranici parcely č. 491/4, k.ú. Hradiště. Po 170 m se hranice lomí V směrem a jde po J hranici parcel č. 491/4 a 485/1, k.ú. Hradiště až k cestě od zahrádkářské kolonie k okraji sadu (parcela č. 608, k.ú. Hradiště), kde pak pokračuje po hranici sadu a pole západním směrem až k hranici lesa (SV hranice parcely č. 608, k.ú. Hradiště) a dále cca západním směrem stále po hranici lesa až do Mašovic po SV roh hranice parcely č. 665, k.ú. Mašovice. V tomto místě se hranice láme JZ směrem a jde 100 m po koryto levé pramenné větve Mašovického potoka. Odsud pokračuje proti proudu údolnice levé pramenné větve Mašovického potoka a zahrnuje rybníček „Na Prádlech“ (parcela č. 664/3, k.ú. Mašovice). V místě zemědělského areálu pokračuje od údolnice potoka západním směrem po odvodňovacím příkopu až ke zpevněné cestě směřující k bývalé Mašovické střelnici. Pokračuje po této cestě směrem ke střelnici, přičemž zahrnuje i náletový remíz na SZ okraji cesty (parcela č. 550, k.ú. Mašovice). Od první křižovatky cest u prvního obslužného objektu střelnice pokračuje po severním okraji areálu dřevoskladu až k hranici

lesa. Tento les obchází po jeho západním a jižním okraji až ke křižovatce cest. Odsud pokračuje 80 metrů jižním směrem, až k hranici lesa. Tam se stáčí západním směrem a pokračuje po hranici lesa, přičemž zahrnuje zatravněný pozemek prameniště u rybníčka Pod Čerchovem (parcely 732/1, 732/2, 735, k.ú. Podmolí). Odsud pokračuje západním směrem po asfaltové komunikaci podél bývalé signálky až do údolí Žlebského potoka. Odsud stále po bývalé signálce (po asfaltové komunikaci) až do Lukova. Dále pokračuje stále po bývalé signálce až k okraji lesa „Na Pyramidě“. Tady opouští asfaltovou komunikaci a směřuje na sever po hranici lesa a k Hornímu Břečkovu. Mezi Horním Břečkovem a Lesnou pokračuje hranice ptačí oblasti stále po hranici lesa (hranici NP Podyjí). V místě křížení hranice lesa s údolnicí Klapérova potoka se stáčí západním směrem a pokračuje po hranici lesa až hájovně, kde je do ptačí oblasti zahrnuta i enkláva bezlesých pozemků u hájovny (parcely č. 684, 683, k.ú. Lesná, 350, 349/2, 341, k.ú. Onšov). Od rohu parcely č. 339/1, k.ú. Onšov jde hranice po okraji lesa a 480 m západně od křižovatky s místní komunikací vedoucí k výše zmíněné hájovně se připojuje k silnici II/398 Znojmo – Vranov. Pokračuje po ní až do Vranova nad Dyjí až po SV roh parcely č. 335/10, k.ú. Vranov, kde se lomí J směrem a jde S okraji zastavěného území (po J hranici parcely 335/10, k.ú. Vranov až po její JZ roh. Odtud jde S směrem po hranici lesa (J okraj lesních pozemků č. 335/13 a 335/1, k.ú. Vranov a Z okraj lesního pozemku č. 151, k.ú. Čížov) až po místní komunikaci. Hranice kříží tuto komunikaci a jde po levém břehu řeky Dyje proti proudu až k jezu v Zadních Hamrech, kde překračuje řeku a od břehu pokrčuje 100 m JZ směrem k okraji lesa. Odsud jde západním směrem po okraji lesa, až k pravému břehu řeky pod Zámekem Vranov nad Dyjí v místě jezu Formóza. Po pravém břehu pokračuje 470 metrů proti proudu. Potom se odpojuje západním směrem po hranici lesa až k protnutí se silnicí II/398 Vranov – Podmýče (u Vranovské školy). Dále pokračuje po silnici směrem k Vranovskému zámku. Od brány Vranovského zámku pokračuje po této silnici 600 m SZZ směrem až ke křižovatce s místní komunikací. Odsud hranice vede JV směrem po hranici lesa (hranici NP), přičemž zahrnuje do ptačí oblasti rybníky U Jejkala (parcely 229/1, 229/2, 230, 228/1, 228/2, 232/1, 233/1, 231, k.ú. Podmýče). Od těchto rybníků stále po hranici lesa až k průsečíku okraje lesa se státní hranicí s Rakouskem. Odsud až k hraničnímu přechodu Hnanice – Mitterretzbach vede hranice ptačí oblasti po státní hranici se Spolkovou republikou Rakouska.

Vysvětlivky:

- *) Je-li v textu přílohy uvedeno, že hranice vede po silnici, je tím vyjádřeno, že vede po hraně silničního pomocného pozemku, a to po hraně směřující dovnitř ptačí oblasti.
- **) Je-li v textu přílohy uvedeno, že hranice vede po pozemní komunikaci, je tím vyjádřeno, že vede po hraně silničního pomocného pozemku, a to po hraně směřující dovnitř ptačí oblasti.
- ***) Je-li v textu přílohy uvedeno, že hranice vede po cestě, je tím vyjádřeno, že vede po okraji cesty, a to okraji směřujícím dovnitř ptačí oblasti.

Orientační grafické znázornění Ptačí oblasti Podují



535

NAŘÍZENÍ VLÁDY

ze dne 29. září 2004,

kterým se vymezuje Ptačí oblast Řežabinec

Vláda nařizuje podle § 45e odst. 1 a 2 zákona č. 114/1992 Sb., o ochraně přírody a krajiny, ve znění zákona č. 218/2004 Sb.:

§ 1

Předmět úpravy

(1) Vymezuje se Ptačí oblast Řežabinec (dále jen „ptačí oblast“).

(2) Předmětem ochrany ptačí oblasti je populace husy velké (*Anser anser*) a její tahové shromaždiště.

(3) Cílem ochrany ptačí oblasti je zachování a obnova ekosystémů významných pro druh ptáka podle odstavce 2 v jeho přirozeném areálu rozšíření a zajištění podmínek pro zachování populace tohoto druhu ve stavu příznivém z hlediska ochrany.

§ 2

Vymezení ptačí oblasti

(1) Ptačí oblast se rozkládá na území Jihočeského

kraje, v katastrálních územích Lhota u Kestřan, Putim a Ražice.

(2) Územní vymezení a popis hranice ptačí oblasti jsou obsaženy v příloze č. 1 k tomuto nařízení, orientační grafické znázornění ptačí oblasti je obsaženo v příloze č. 2 k tomuto nařízení.

(3) Mapové podklady v měřítku 1 : 10 000, v nichž je zakresleno území ptačí oblasti, jsou uloženy v ústředním seznamu ochrany přírody¹⁾ a v elektronické podobě na Ministerstvu životního prostředí, Správě ochrany přírody, Krajském úřadu Jihočeského kraje a obecních úřadech obcí s rozšířenou působností, v jejichž správním obvodu se ptačí oblast nachází.

§ 3

Účinnost

Toto nařízení nabývá účinnosti dnem jeho vyhlášení.

Předseda vlády:

JUDr. Gross v. r.

Ministr životního prostředí:

RNDr. Ambrozek v. r.

¹⁾ § 42 zákona č. 114/1992 Sb., o ochraně přírody a krajiny, ve znění zákona č. 218/2004 Sb.

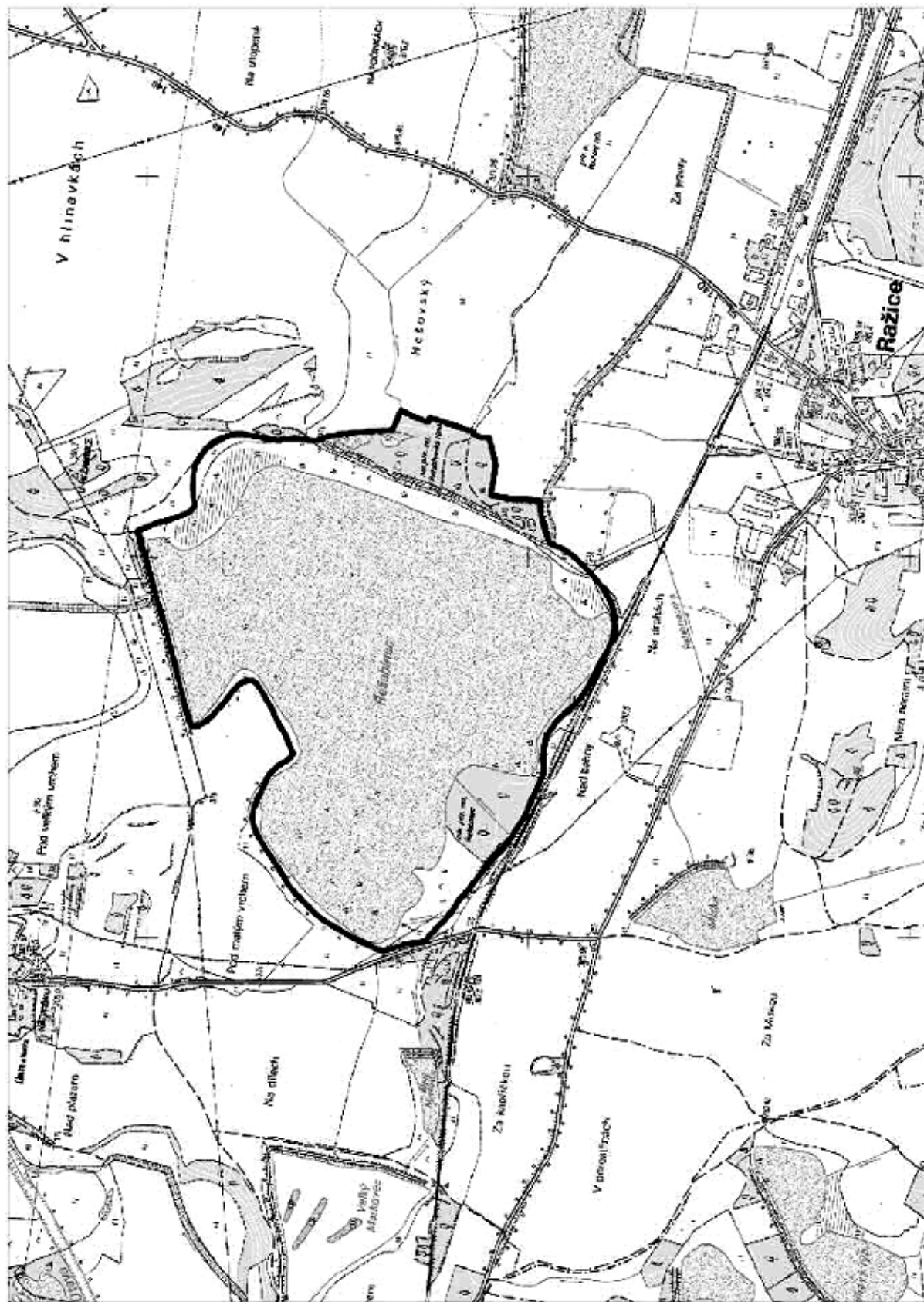
Příloha č. 1 k nařízení vlády č. 535/2004 Sb.

Územní vymezení a popis hranice Ptačí oblasti Řežabinec

Hranice ptačí oblasti je tvořena vnějšími hranicemi parcel č. 490/1 k.ú. Lhota u Kestřan, 754 k.ú. Ražice, 755 k.ú. Ražice, 757/2 k.ú. Ražice, 855/1 k.ú. Putim, 855/2 k.ú. Putim a 856 k.ú. Putim.

Příloha č. 2 k nařízení vlády č. 535/2004 Sb.

Orientační grafické znázornění Ptací oblasti Řežabinec





Vydává a tiskne: Tiskárna Ministerstva vnitra, p. o., Bartůnkova 4, pošt. schr. 10, 149 01 Praha 415, telefon: 272 927 011, fax: 974 887 395 – **Redakce:** Ministerstvo vnitra, Nad Štolou 3, pošt. schr. 21/SB, 170 34 Praha 7-Holešovice, telefon: 974 832 341 a 974 833 502, fax: 974 833 502 – **Administrace:** písemné objednávky předplatného, změny adres a počtu odebíraných výtisků – MORAVIAPRESS, a. s., U Póny 3061, 690 02 Břeclav, telefon: 519 305 161, fax: 519 321 417. Objednávky ve Slovenské republice přijímá a titul distribuuje Magnet-Press Slovakia, s. r. o., Teslova 12, 821 02 Bratislava, tel.: 00421 2 44 45 46 28, fax: 00421 2 44 45 46 27. **Roční předplatné** se stanovuje za dodávku kompletního ročníku včetně rejstříku a je od předplatitelů vybíráno formou záloh ve výši oznámené ve Sbírce zákonů. Závěrečné vyúčtování se provádí po dodání kompletního ročníku na základě počtu skutečně vydaných částek (první záloha na rok 2004 činí 3000,- Kč, druhá záloha na rok 2004 činí 3000,- Kč, třetí záloha na rok 2004 činí 3000,- Kč) – Vychází podle potřeby – **Distribuce:** MORAVIAPRESS, a. s., U Póny 3061, 690 02 Břeclav, celoroční předplatné – 516 205 176, 519 305 176, objednávky jednotlivých částek (dobírky) – 516 205 179, 519 305 179, objednávky-knihkupci – 516 205 161, 519 305 161, faxové objednávky – 519 321 417, e-mail – sbirky@moraviapress.cz, zelená linka – 800 100 314. **Internetová prodejna:** www.sbirkyzakonu.cz – **Drobný prodej** – **Benešov:** Oldřich HAAGER, Masarykovo nám. 231; **Brno:** Ing. Jiří Hrazdil, Vranovská 16, SEVT, a. s., Česká 14, Knihkupectví JUDr. Oktavián Kocián, Příkop 6, tel.: 545 175 080; **Břeclav:** Prodejna tiskovin, 17. listopadu 410, tel.: 519 322 132, fax: 519 370 036; **České Budějovice:** SEVT, a. s., Česká 3, tel.: 387 432 244; **Hradec Králové:** TECHNOR, Wonkova 432; **Hrdějovice:** Ing. Jan Fau, Dlouhá 329; **Cheb:** EFREX, s. r. o., Karlova 31; **Chomutov:** DDD Knihkupectví – Antikvariát, Ruská 85; **Kadaň:** Knihařství – Přibíková, J. Švermy 14; **Kladno:** eL VaN, Ke Stadionu 1953; **Klatovy:** Krameriovo knihkupectví, nám. Míru 169; **Liberec:** Podještědské knihkupectví, Moskevská 28; **Litoměřice:** Jaroslav Tvrdík, Lidická 69, tel.: 416 732 135, fax: 416 734 875; **Most:** Knihkupectví „U Knihomila“, Ing. Romana Kopková, Moskevská 1999; **Olomouc:** ANAG, spol. s r. o., Denisova č. 2, Zdeněk Chumchal – Knihkupectví Tycho, Ostružnická 3; **Opava:** FERRAM, a. s., prodejna KNIHA Mezi trhy 3; **Ostrava:** LIBREX, Nádražní 14, Profesio, Hollarova 14, SEVT, a. s., Nádražní 29, Petr Gřeš, Markova 34; **Otrokovice:** Ing. Kučeřík, Jungmannova 1165; **Pardubice:** LEJHANEK, s. r. o., třída Míru 65; **Plzeň:** TYPOS, a. s. Úslavská 2, EDICUM, Vojanova 45, Technické normy, Lábkova pav. č. 5; **Praha 1:** Dům učebnic a knih Černá Labuť, Na Poříčí 25, FIŠER-KLEMENTINUM, Karlova 1, LINDE Praha, a. s., Opletalova 35, NEOLUXOR s. r. o., Václavské nám. 41; **Praha 2:** ANAG, spol. s r. o., nám. Míru 9 (Národní dům); **Praha 4:** SEVT, a. s., Jihlavská 405; **Praha 5:** SEVT, a. s., E. Peškové 14; **Praha 6:** PPP – Staňková Isabela, Puškinovo nám. 17; **Praha 7:** Donáška tisku, V Hájích 6; **Praha 8:** JASIPA, Zenklova 60, Specializovaná prodejna Sbírky zákonů, Sokolovská 35, tel.: 224 813 548; **Praha 9:** Abonentní tiskový servis-Ing. Urban, Jablonecká 362, po-pá 7–12 hod., tel.: 286 888 382, e-mail: tiskovy.servis@abonent.cz; **Praha 10:** BMSS START, s. r. o., Vinohradská 190; **Prerov:** Knihkupectví EM-ZET, Bartošova 9, Jana Honková – YAH0 – i – centrum, Komenského 38; **Sokolov:** KAMA, Kalousek Milan, K. H. Borovského 22, tel.: 352 303 402; **Šumperk:** Knihkupectví D&G, Hlavní tř. 23; **Tábor:** Milada Šimonová – EMU, Budějovická 928; **Teplice:** Knihkupectví L & N, Masarykova 15; **Trutnov:** Galerie ALFA, Bulharská 58; **Ústí nad Labem:** Severočeská distribuční, s. r. o., Havířská 327, tel.: 475 259 032, fax: 475 259 029, Kartoony, s. r. o., Solvayova 1597/3, Vazby a doplňování Sbírky zákonů včetně dopravy zdarma, tel.+fax: 475 501 773, www.kartoon.cz, e-mail: kartoon@kartoon.cz; **Zábřeh:** Mgr. Ivana Patková, Žižkova 45; **Žatec:** Prodejna U Pivovaru, Žižkovo nám. 76, Jindřich Procházka, Bezděkov 89 – Vazby Sbírky, tel.: 415 712 904. **Distribuční podmínky předplatného:** jednotlivé částky jsou expedovány neprodleně po dodání z tiskárny. Objednávky nového předplatného jsou vyřizovány do 15 dnů a pravidelné dodávky jsou zahajovány od nejbližší částky po ověření úhrady předplatného nebo jeho zálohy. Částky vyšlé v době od zaevidování předplatného do jeho úhrady jsou doposílány jednorázově. Změny adres a počtu odebíraných výtisků jsou prováděny do 15 dnů. **Reklamacce:** informace na tel. číslech 516 205 174, 519 305 174. V písemném styku vždy uvádějte IČO (právnícká osoba), rodné číslo (fyzická osoba). **Podávání novinových zásilek** povoleno Českou poštou, s. p., Odštěpný závod Jižní Morava Ředitelství v Brně č. j. P/2-4463/95 ze dne 8. 11. 1995.