

23. 12. 2020

Vezměte, prosíme, na vědomí, že text článku odpovídá platné právní úpravě ke dni publikace.

## Dědictví v insolvenčním řízení

Z veřejně publikovaných zdrojů lze dohledat nespočet článků zaměřujících se na problematiku střetu aktiv, které jsou předmětem dědického řízení, a insolvenčního řízení dlužníka - dědice. Méně čtené jsou však již příspěvky zabývající se pasivy, tedy dluhy zůstavitele (zemřelého), které rovněž přechází na dědice - dlužníka v insolvenčním řízení.

Dle § 412 insolvenčního zákona je dlužník povinen veškerý majetek získaný z dědictví vložit do majetkové podstaty jako mimořádný příjem. Dlužník je tedy povinen insolvenčnímu správci nahlásit, že je účastníkem dědického řízení, a který notář má předmětnou věc na starost. Dlužník je rovněž povinen při jednání s příslušným notářem nahlásit, že se nachází v insolvenčním řízení. V naší praxi se nám osvědčilo informovat opakovaně dlužníky prostřednictvím pravidelného e-mailu. Dlužníkům pravidelně připomínáme jejich povinnosti mj. povinnosti hlásit mimořádné příjmy včetně dědictví či změnu adresy a vyživovaných osob apod.

Většina notářů s insolvenčním správcem komunikuje za dlužníka, i když tuto povinnost nemají. Hlásit dědictví insolvenčnímu správci musí sám dlužník. Notáři konzultují s insolvenčními správci řádný postup následujícími nejčastějšími způsoby:

Nejjednodušší možný postup: Dlužník bude ostatními dědici vyplacen, tj. rozdíl mezi dědickým podílem aktiv a dědickým podílem pasiv je roven kladné částce k převodu na účet majetkové podstaty. V případě záporného rozdílu následuje zpravidla odmítnutí dědictví dlužníkem se souhlasem insolvenčního správce.

Složitější (častější) postup: Dlužník obdrží jako dědic podíl na aktivech i pasivech, neboť ostatní dědicové nedisponují dostatečnými finančními prostředky k vyplacení dědice - dlužníka či s vyplacením nesouhlasí. V takovém případě insolvenční správce zašle insolvenčnímu soudu na vědomí veškeré informace o věřitelích zůstavitele (dle výsledku vypořádání dědictví) a současně požádá insolvenční soud, aby věřitele zůstavitele vyzval k přihlášení svých pohledávek do insolvenčního řízení dlužníka. Lhůtu pro přihlášení stanoví insolvenční soud. Obvykle se jedná o 1-2 měsíce. Insolvenční správce po uplynutí této lhůty přihlášky pohledávek přezkoumá na dodatečném přezkumném jednání s dlužníkem. K přihláškám pohledávek přijatých po stanovené lhůtě se nepřihlíží. Jedná se tedy o obdobný postup jako u běžných přihlášek pohledávek věřitelů dlužníka do insolvenčního řízení. V této fázi si věřitel zůstavitele může přihlásit vyšší pohledávku, než je podíl z dědictví náležející dlužníkovi, nejčastěji s argumentací § 737 NOZ (neúčinnost vypořádání SJM v rámci dědického řízení) či § 1707 NOZ (solidární odpovědnost dědiců při výhradě soupisu). **Věřitelé zůstavitele jsou však v insolvenčním řízení dlužníka uspokojováni poměrně a pouze do výše aktiv dědického řízení.** V rozhodnutí o dědictví je výše aktiv stanovena často pouze na domněnce dědiců, nikoliv ve výši obvyklé ceny zděděných movitých a nemovitých věcí, které by byly podloženy znaleckým posudkem či odborným vyjádřením realitní kanceláře. V případě, že je v rozhodnutí o dědictví výše aktiv stanovena ve výši 500.000,- Kč a insolvenční správce tato aktiva z dědictví zpeněžení za částku ve výši 300.000,- Kč, věřitelé zůstavitele budou v insolvenčním řízení uspokojeni pouze do výše 300.000,- Kč. Insolvenční správce je potom povinen upravit splátkový kalendář, tj. procentuální uspokojení (viz níže).

### Splátkový kalendář dlužníka před dědictvím

	<b>věřitel</b>	<b>výše pohledávky v Kč</b>	<b>uspokojení v %</b>	<b>uspokojeno v Kč</b>	<b>poměr uspokojení v %</b>
<b>věřitelé dlužníka</b>	A	80.000,-	40	32.000,-	40
	B	20.000,-	10	8.000,-	40
	C	7.000,-	3,5	2.800,-	40
	D	15.000,-	7,5	6.000,-	40
	E	7.000,-	3,5	2.800,-	40
	F	7.000,-	3,5	2.800,-	40
	G	64.000,-	32	25.600,-	40
	<b>CELKEM</b>	<b>200.000,-</b>	<b>100</b>	<b>80.000,-</b>	<b>40</b>

### Splátkový kalendář dlužníka po dědictví (zohlednění věřitelů zůstavitele)

	<b>věřitel</b>	<b>výše pohledávky v Kč</b>	<b>uspokojení v %</b>	<b>uspokojeno v Kč</b>	<b>uspokojeno v %</b>
<b>věřitelé dlužníka</b>	A	80.000,-	17,3	32.000,-	40
	B	20.000,-	4,3	8.000,-	40
	C	7.000,-	1,5	2.800,-	40
	D	15.000,-	3,2	6.000,-	40
	E	7.000,-	1,5	2.800,-	40
	F	7.000,-	1,5	2.800,-	40
	G	64.000,-	13,9	25.600,-	40
	<b>CELKEM</b>	<b>200.000,-</b>	<b>100</b>	<b>80.000,-</b>	<b>40</b>
<b>Věřitelé zůstavitele</b>	X	50.000,-	10,8		
	Y	200.000,-	43,3		
	Notář	12.000,-	2,6		
<b>CELKEM</b>	<b>462.000,-</b>	<b>100</b>			

Příklad: Věřitelé zůstavitele přihlásili své pohledávky ve výši 262.000,- Kč, insolvenční správce zpeněžil aktiva ve výši 300.000,- Kč. Splátkový kalendář (běžných) věřitelů dlužníka se pozastaví do doby, než budou věřitelé zůstavitele uspokojeni ze 40 %, tzn. všichni věřitelé budou uspokojeni poměrně (dojde k dorovnání, všichni na stejné startovací čáře). Při rozdělování vícero věřitelům (dlužníka i zůstavitele) se změní procentuální poměr uspokojení. Ve výše uvedené tabulce (před dědictvím) měl věřitel G procentuální uspokojení ve výši 32 %; v tabulce (po dědictví) se poměr změnil na 13,9 %. Jakmile dojde ke stejnému procentuálnímu uspokojení zůstavitelových věřitelů k věřitelům dlužníka, budou se finanční prostředky dále rozdělovat mezi všechny věřitele poměrně. Věřitelé zůstavitele s přihlášenými pohledávkami ve výši 262.000,- Kč budou uspokojeni z dědictví do výše 40 %, tzn. rozdělí se mezi ně poměrně částka ve výši 104.800,- Kč. Zbylá část ze zpeněžení, tj. 300.000,- Kč - 104.800,- Kč = 195.200,- Kč se rozdělí mezi všechny věřitele poměrně (tedy věřitele dlužníka i věřitele zůstavitele). Následně se budou všichni věřitelé uspokojovat ze splátkového kalendáře, rovněž poměrně. Věřitelé zůstavitele však pouze do doby, než mezi ně bude rozdělena částka ve výši 300.000,- Kč (tj. výše zpeněžení z dědictví).

Samozřejmě nejjednodušší možností by bylo ze 100 % uspokojit věřitele zůstavitele, tj. rozdělit jim částku ve výši 262.000,- Kč a částku, která zbyde, tj. 38.000,- Kč (300.000,- Kč - 262.000,- Kč)

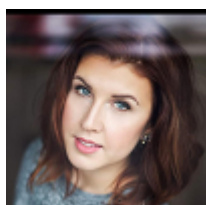
rozdělit jako mimořádný příjem mezi věřitele dlužníka. Tento postup by však byl dle dostupné judikatury chybný a z našeho pohledu lze aplikovat pouze v případě, kdy aktiva drtivě převyšují pasiva, tzn. např. aktiva zpeněžení ve výši 500.000,- Kč a pasiva ve výši 40.000,- Kč. Insolvenční správce uspokojí pasiva ze 100 % a zbylou část rozdělí jako mimořádný příjem mezi věřitele dlužníka.

Pohledávku po zůstaviteli by měl správně přihlásit notář (odměna) i osoba, která uhradila pohřebné. Většinou je však pohřebné zohledněno již v rozhodnutí o dědictví, tedy započteno. S ohledem na morální stránku věci zpravidla, jako insolvenční správce, netrváme na tom, aby uvedeným způsobem nebylo pohřebné uhrazeno s argumentací dle § 114 odst. 2 NOZ, podle kterého se náklady pohřbu a opatření pohřebiště hradí z pozůstalosti. Vzhledem k tomu z pozice insolvenčního správce akceptujeme, aby byly náklady spojené s pohřbem vyplaceny před uspokojením přihlášených věřitelů zůstavitele.

Na závěr shrnujeme následující všeobecné zásady spojené s vypořádáním dědictví v insolvenčním řízení:

- pokud je dlužník již v oddlužení (účinky schválení oddlužení) a dědí, i kdyby neuplatnil výhradu soupisu, tak v insolvenčním řízení platí domněnka, že automaticky uplatnil výhradu soupisu dle § 412 odst. 3 IZ;
- notář musí dlužníka poučit o možnosti odmítnutí dědictví, i když dlužník odmítnout dědictví bez souhlasu insolvenčního správce nesmí;
- pokud je dlužník již v oddlužení (účinky schválení oddlužení) a dědí, i kdyby neuplatnil výhradu soupisu, tak v insolvenčním řízení platí domněnka, že automaticky uplatnil výhradu soupisu dle § 412 odst. 3 IZ;
- notář musí dlužníka poučit o možnosti odmítnutí dědictví, i když dlužník odmítnout dědictví bez souhlasu insolvenčního správce nesmí;
- na dědické řízení musí upozornit insolvenčního správce dlužník (jedná se o osobu s dispozičním oprávněním) ;
- insolvenční soud vydá nové usnesení, kde vyzve věřitele zůstavitele, aby přihlásili své pohledávky vůči dlužníkovi; pokud by soud usnesení nevydal, nelze pohledávku věřitele odmítnout z důvodu opožděnosti;
- nedošlo-li k odloučení pozůstalosti (§ 1709 NOZ) a jeli dědictví zapsáno do soupisu majetkové podstaty, může věřitel zůstavitele uplatnit svou pohledávku vůči dlužníkovi (§ 14 IZ);
- věřitel může uplatnit přihlášku na předepsaném formuláři (viz § 173 IZ) nebo neformálním písemným úkonem učiněným u osoby s dispozičním oprávněním. Věřitel se zařadí mezi ostatní věřitele v insolvenčním řízení. Pokud by věřitel uplatňoval svůj nárok žalobou, byl by jeho úspěch vyloučen, neboť dluhy zůstavitele, které přešly na jeho dědice - dlužníka, nejsou v taxativním výčtu pohledávek za majetkovou podstatou či jim na roveň postaveným (§ 168 a 169 IZ);
- mezi věřitele zůstavitele by měl být zařazen notář (odměna za dědické řízení) a osoba, která uhradila náklady spojené s pohřebným, pakliže již nebyly uhrazeny v průběhu dědického řízení.

Postup insolvenčních správců a soudů při rozdělování dědictví není jednotný, přičemž názory jednotlivých insolvenčních soudů či správců jsou (někdy i podstatně) rozdílné.



**Ing. Dominika Jedináková,**  
ředitelka insolvenčního oddělení

[Z/C/H Legal v.o.s., advokátní kancelář](#)

Národní 973/41  
110 00 Praha 1

Tel.: +420 225 020 500  
Fax: +420 225 020 555  
e-mail: [office@zchlegal.cz](mailto:office@zchlegal.cz)

© EPRAVO.CZ - Sbírka zákonů, judikatura, právo | [www.epravo.cz](http://www.epravo.cz)

## Další články:

- [Byznys a paragrafy, díl 32.: Konkurenční doložka](#)
- [Skryté ujednání v realitní smlouvě - zbytečná hra na schovávanou](#)
- [Odpovědnost člena voleného orgánu dle § 159 OZ a vymezení škody způsobené právnické osobě](#)
- [Vnosy do společného jmění manželů a jejich valorizace v aktuální judikatuře Nejvyššího soudu a Ústavního soudu](#)
- [Právo na přístup ke kamerovým záznamům: střet GDPR, informačního zákona a praxe veřejných institucí](#)
- [Postoupení pohledávky na výživné jako novinka právní úpravy účinné od 1. 1. 2026](#)
- [Jak zahájit provoz mezinárodní letecké linky do České republiky \(EU\): právní požadavky pro aerolinky ze třetích zemí](#)
- [Mimořádné vydržení a vývoj judikatury Nejvyššího soudu](#)
- [Preventivně-sankční funkce náhrady nemajetkové újmy za porušení osobnostních práv pohledem Ústavního soudu](#)
- [Odštěpný závod zahraniční společnosti optikou NIS2: Jak správně určit velikost podniku?](#)
- [Zápis ochranné známky bez komplikací. Klíčem k úspěchu je kvalitní předběžná rešerše](#)