

Veďte, prosíme, na vědomí, že text článku odpovídá platné právní úpravě ke dni publikace.

Desatero pro výtěžnější oddlužení

Oddlužení představuje synergický jev, v němž za spolupůsobení dlužníka, věřitelů a státu dochází k všestranné distribuci užitek, jichž by zpravidla mimo oddlužení nebylo možno dosáhnout. Dlužník se zbavuje pout svého do všech oblastí života zasahujícího zadlužení, čímž se možnosti jeho realizace nepochybně rozšiřují. Věřitelé obdrží vyšší plnění na své pohledávky, těžší z dlužníkovy ekonomického restartu. Stát (společnost) má nižší náklady, vyšší výnosy.

Jedná se o stav ideální a jen heslovitě naznačený, neboť jeho popis není předmětem tohoto článku a zabral by jistě desítky stran. Jedná se o hru (*promiňte mi to zjednodušení*) s nenulovým součtem, neplatí, že zisk jednoho je ztrátou druhého; pro tuto hru je charakteristické, že mohou získat všichni, stejně jako mohou všichnitratit. Při této úvaze se nevyhnutelně vnuká další, totiž že ke zdárnému výsledku může vést jen otevřená spolupráce.

Svým známým z řad systémových věřitelů (*děkuji Kavko*) jsem byl požádán o zamyšlení nad tím, jak dosíci vyššího uspokojení nezajištěných pohledávek v oddlužení. Tato otázka je s blízcím se příchodem obligatorního tříletého oddlužení ještě palčivější, než kdykoliv dříve. Prostým výpočtem dojdeme k tomu, že by se budoucí uspokojení nezajištěných pohledávek mělo snížit o 40 % stávajícího uspokojení – jeho odhady se pohybují mezi 55 % a 60 % (*což odpovídá i mé statistice všech skončených oddlužení v senátu KSPH 37 INS a KSPH 67 INS v letech 2012 až 2020*). Namísto 60 % by tak nezajištěné pohledávky měly být průměrně uspokojovány z 36 %, ve skutečnosti však ještě méně (*v počátcích oddlužení se uspokojují přednostní pohledávky, na nezajištěné se dostává až po několika měsících, někdy i letech*). V této statistice navíc není započítán vliv oddlužovací novely v roce 2019.

Z mých statistik očekávané míry uspokojení při schvalování oddlužení vyplývá, že tato míra činila krátce před novelou průměrně 56 % a po novele již jen 24 % – tedy méně než polovinu, prakticky pouhé dvě pětiny, a tedy i **předpokládaná míra uspokojení nezajištěných pohledávek bude v oddlužení po 1. 7. 2021 činit jen 15 %**. Vezmeme-li v úvahu, že do oddlužení budou nyní (*zřejmě*) vstupovat dlužníci s ještě vyššími dluhy, eventuálně nižšími příjmy a vezmeme-li v úvahu ekonomické zpomalení a očekávaný růst nezaměstnanosti, tak vyhlídky věřitelů na uspokojení svých nezajištěných pohledávek nevypadají nejrůžověji...

V tomto článku se pokusím popsat můj pohled na jednotlivé oblasti, problémy, v nichž spatřuji rezervy pro vyšší uspokojení insolvenčních věřitelů v oddlužení (*ale nejen v něm*). Nepůjde o dokonalé vypracování obrazu, nýbrž toliko skicu, jejíž rozpracování a dovedení do onoho obrazu je na povolanějších.

I. Statistika, aneb informace o oddlužení

Statistika je postup, jak rozvíjet lidské znalosti a možnosti použitím empirických dat a jejím cílem je vyvodit z těchto dat nejideálnější řešení. **Cílem statistiky zaměřené na oddlužení má být jeho vyšší výtěžnost a optimalizace jednotlivých procesů**. Práce s insolvenční statistikou má tři fáze – sběr informací, jejich analýza a vyhodnocení a následná úprava (*optimalizace*) systému insolvenční (*oddlužení*).

Existuje množství statistik o insolvenčních procesech, netroufám si hodnotit nakolik přesných a

nakolik pro daný jev vypovídajících; pokusím se načrtnout svoji představu.

Sběr informací

Základním zdrojem informací (*tvrdých dat*) o insolvenčních procesech má být insolvenční rejstřík (*eISIR*). Údaje do něj mají být vkládány automaticky, a to pomocí strojově čitelných podání věřitelů a insolvenčních správců, jakož i stejně čitelných soudních rozhodnutí.

Ze sebraných dat by mj. měla být jasná/jasně:

- doba trvání insolvenčního řízení, oddlužení, jednotlivých soudních rozhodnutí, uspokojení zajištěných věřitelů, atp.
- výše pohledávek přihlášených, zjištěných, popřenyých, zpět vzatých, odmítnutých, a to v členění podle zajištění, podřízení, vykonatelnosti, atp.
- dělení přihlašovaných pohledávek podle druhů (*bankovní úvěry, hypoteční úvěry, nebankovní úvěry, nájemné za bydlení, leasingové pohledávky za osobní automobil, atp.*)
- výše přednostních pohledávek a jejich členění podle druhů (*odměna insolvenčního správce, náhrada hotových výdajů, DPH, výživné běžné, výživné dlužné...*)
- výše čistých příjmů dlužníků, jejich dělení podle druhů (*mzda/plat, odměna z dohod, starobní důchod...*)
- částka získaná pro oddlužení, včetně dělení podle zdrojů (*příjem ze závislé činnosti, ze samostatné výdělečné činnosti, z daru, z neúčinného právního jednání, ze zpeněžení věcí, které nejsou předmětem zajištění, atp.*)
- výše uspokojení jednotlivých druhů pohledávek, jak jsou uvedeny výše
- počet vyživovacích povinností (*jaké - děti, manžel...*) a zda je určeno výživné (*v jaké výši*)
- zda je dlužník ženatý
- povolání dlužníka, zda je starobním důchodcem, invalidním důchodcem (*stupeň*), atp.
- zda se jedná o dlužníka, dlužnici, dlužníky

Uvedená data by měla být dělena mj. podle:

- příslušného insolvenčního soudu,
- bydliště dlužníka (*nemusí být totožné*),
- příslušného insolvenčního správce
- podle účinného znění insolvenčního zákona, kterým se řízení řídí (*například do 31. 5. 2019, po 1. 6. 2019, atp.*), stejně platí o vyhlášece o odměně insolvenčního správce
- podle data zahájení insolvenčního řízení
- podle data rozhodnutí o úpadku

Vyhodnocení sebraných informací

Sebepřesnější data nepřinesou užitek, nejsou-li řádně a se znalostí věci vyhodnocena. Tato znalost obnáší jednak informovanost o právní úpravě a jednak o potřebách adresáta informací - proč a jaké informace potřebuje znát.

Jednotlivé informace je třeba mj. dělit podle data zahájení insolvenčního řízení a rozhodnutí o úpadku. Jen tak se zjistí, jaký vliv má změna odměny insolvenčního správce za zpeněžení zajištěného majetku z 2 % na 9 %, nezajištěného majetku z 15 % na 25 %, atp., jaký vliv má zavedení obligatorní kombinace plnění splátkového kalendáře se zpeněžením majetkové podstaty, jaký vliv má zkrácení oddlužení pro znevýhodněné osoby, pro podnikatele, pro všechny, atp.

Jisté je, že získané informace nelze dělit podle data skončení insolvenčního řízení, neboť tím dochází

ke smísení jednotlivých právních režimů, přičemž je jisté, že výtěžnost bude v jednotlivých případech odlišná.

Sociologická šetření

Nevím o žádném větším výzkumu zaměřeném na dlužníky, na jejich život před oddlužením, v jeho průběhu a po jeho skončení. Mj. všichni tušíme, že část dlužníků v průběhu oddlužení pracuje tzv. na černo, ale jaká část? Mění své chování se schválením oddlužení, se skončením oddlužení? Jaké částky si takto vydělávají. Co je důvodem? Tlak zaměstnavatele, věřitelů, dlužníka?

Věřím, že obdobná zjištění povedou k nastavení pravidel, která zvýší uspokojení insolvenčních pohledávek.

Jak toho docílit?

Adresáti – žadatelé insolvenčních informací musí co nejpřesněji nadefinovat informace, které potřebují.

Povede-li výše naznačené k vyššímu uspokojení insolvenčních pohledávek, je zájmem věřitelů, aby byly informace kvalitně získávány a vyhodnocovány, a tedy by věřitelé měli být motivováni na finanční participaci takových projektů.

Na ministerstvu (*spravedlnosti?*) by mělo vzniknout oddělení, které bude výše uvedené profesionálně zajišťovat.

II. Právní prostředí

Kvalitní právní prostředí – a jen to může být oporou výtěžnějšího insolvenčního řízení (*oddlužení*) – je nezbytností. Jejím základem jsou kvalitní právní předpisy, na ně navazující kvalitní rozhodovací praxe soudů a z nich vycházející kvalitní insolvenční literatura a sní spojený kvalitní insolvenční výzkum a vzdělávání.

Legislativa

Nejen životní prostřední čelí velkému tlaku znečištění. Legislativa je na tom neméně špatně a i toto znečištění ohrožuje zdraví a život. Neseme si velkou legislativní zátěž z minulosti (*nevím, je-li to vtip, chyba, či pravda, ale dle ASPI jsou dosud formálně účinné některé konkursní předpisy z 19. století*), ale s zehráním na předky si nevystačíme, sami i dnes ke znečištění přispíváme, a to pokud se jedná o kvalitu i kvantitu.

Profesor Holländer mluví o tzv. *legislativním optimismu*, tedy utkvělé představě některých, že všechny problémy světa (*insolvencí*) lze vyřešit zákonem (*jeho změnou*). Nelze. Legislativní optimisté nedohlédli toho, že každý nový předpis množství problémů násobí. **Než smršť kvalitních novel, to raději horší zákon, který se mění kupříkladu jednou za pět let. Sebelepší zákon je kontraproduktivní, pokud jej nikdo nezná, respektive jej nikdo neumí správně aplikovat; než se to naučí, zákon se změní. Stále právní prostředí je nevyčíslitelnou hodnotou...**

...za 4748 dnů účinnosti insolvenčního zákona (*ke dni 31. 12. 2020*) zde máme 41 novel (*počítaje v to i rušící nálezy Ústavního soudu*), což představuje průměrně jednu novelu za 16 týdnů, 3 dnů, 19 hodin, 19 minut a 1 sekundu...

...kupříkladu ZKV za 6017 dnů své platnosti doznal jen 28 změn, tedy průměrně jednu novelu za 7 měsíců, 1 den, 19 hodin, 55 minut a 42,8 sekund. Císařské nařízení č. 337/1914 ř. z., jímž se zavádí

řád konkursní, řád vyrovnávací a řád odpůrcí za 6078 dnů své platnosti dožal 4 změn, tedy průměrně jednu novelu za 4 roky, 7 měsíců, 2 týdny, 6 dnů, 22 hodin, 31 minut a 32 sekund. A zákon č. 64/1931 Sb. z. a n., kterým se vydávají řady konkursní, vyrovnávací a odpůrcí za 7219 dnů (*bez pár týdnů 20 let*) své platnosti došel 1 (*slovy jedné*) změny.

V tomto roce nás čeká nevyhnutelná eurozměna insolvenčního zákona. Samotného mě napadá nejméně 30 změn, které by si (*dle mého soudu*) insolvenční zákon zasloužil, přesto - vyhlasme legislativní moratorium!

Přesto k tomuto podvodu optimisticky na závěr: pracovníci Ministerstva spravedlnosti zabývající se legislativou a insolvenčními jsou na špičkové úrovni, již mnoho let se nemění co rok (*stabilita opravdu funguje!*) a důvodové zprávy k posledním novelám insolvenčního zákona aspirují na titul komentář roku.

Judikatura

Aplikace práva se nemůže obejít bez důkladné aktivní znalosti judikatury; v mnoha aspektech a při nejasném zákonném vymezení má často určující - normotvorný - význam. Sledování judikatury senátu č. 29 Nejvyššího soudu je samozřejmě nezbytností. Na úrovni Nejvyššího soudu má však judikatura tu slabinu, že nežli se stihne k něčemu vyjádřit, dojde ke změně zákona.

Insolvenční judikatura musí být v základních otázkách sjednocená. Odlišnost rozhodovací praxe odvolacích soudů je pověstná i mezi neinsolvenční právníčkou veřejností.

O jednotnosti rozhodovací praxe a postupů prvoinstančních soudů se nedá hovořit ani s největší snahou. Jednotlivé soudy a soudci se liší v často zásadních otázkách, účastníci insolvenčního řízení a insolvenční správci se pak ocitají na pověstném kole Fortunině, čekaje, u jakého soudu a soudce skončí; to přes trvající snahu vzájemně se setkávajících insolvenčních místopředsedů. Nechtě toto setkávací fórum i za přítomnosti odvolacích a dovolacího soudu určuje základní trendy v postupech a rozhodování. Oddlužení představuje 95 % insolvenčních řízení. Značná část jeho problémů se k dovolacímu (*sjednocujícímu*) soudu nedostane, a pokud, tak již (*budiž to opět zdůrazněno*) platí právní úprava jiná. Stanovisko tohoto fóra tak bude v mnoha otázkách zásadní. Toto fórum má být pro zákonodárce impulsem i zpětnou vazbou.

Každý soud má mít pověřence (*styčné důstojníky*) pro jednotlivá insolvenční a jiná právní témata. Budou ještě ve zvýšenější míře sledovat příslušnou literaturu, judikaturu, postupy jiných soudů, konzultovat s jejich pověřenci. O všem budou informovat své kolegy, budou jim v daném problému rádcí. Má být specializace na velké insolvenční věci (*úpadek právnických osob, věřitelské insolvenční návrhy, atp.*). Příslušné senáty mají mít snížený nápad, soudci a asistenti ekonomické vzdělání.

Největší předností insolvenční judikatury a současně její slabinou je existence insolvenčního rejstříku. Insolvenční judikatura je díky němu sledována téměř on-line. Výhody jsou zřejmé, nevýhodou je, že ke každé sporné otázce je lehce dohledatelných 5 odlišných rozhodnutí a ve svém důsledku toto judikatorní přehlcení může působit kontraproduktivně, pro množství stromů není vidět les.

Literatura

Přes problematickou kvalitu platí to samé co o judikatuře též o insolvenční judikatuře; je nezbytná pro práci insolvenčních soudů i správců, věřitelů i dlužníků; je nezbytná pro sjednocování postupů a jejich předvídatelnost - tedy je nezbytná pro hladký, rychlý a výtěžnější průběh insolvenčního řízení.

Navzdory řečenému však insolvenční literatura nevzkvétá, vyjma vzácných výjimek - snad jen T.

Richter (*který však neřeší kvantitativní mainstream – oddlužení*) a jiných konkursních úprav se týkající Štajgr a Zoulík. Insolvenční monografie jsou výjimkami, z přínosnějších mi je známo jen dílo O. Richtera k insolvenčním pohledávkám. Kvalitní insolvenční časopis rovněž neexistuje.

Stran komentářové literatury jsem jako spoluautor beckovského komentáře z roku 2019 nutně podjatý, přesto (*právě proto*) si dovolím zopakovat své několik let staré hodnocení... Komentářová literatura naplňuje předpojaté stereotypy: opsaný text zákona, někdy vlastními slovy převyprávěný, v nejlepším případě jde o poznámkové znění s judikaturou, zpravidla v podobě přepíraných 2/3 odvolacího rozhodnutí, bez sebemenší snahy formulovat například právní větu či se argumentačně vypořádat s opačným (*často pozdějším*) rozhodnutím téhož soudu; výběr judikatury je nahodilý, často se chápající rozhodnutích excesivních. Komentáře tedy selhávají již na této základní úrovni. Úvahy *de lege ferenda*, kvalitní použití výkladových metod, řešení situací judikaturou neřešených, polemiky a kritiky (*jsou dovoleny!*), porovnání a citace prací jiných autorů, srovnání s dřívější i se zahraniční úpravou, judikaturou, literaturou, jakož i rozbor judikatury (*našeho*) Soudního dvora Evropské unie, atd., absentují prakticky bezvýhradně (*věřím, že jmenovaný komentář je výjimkou, stejně jako komentář vydaný v roce 2019 v nakladatelství Wolters Kluwer*).

K obvyklému žehrání na českou malost (*co do našeho počtu i relevantního trhu*) dodávám, že nás nemusí být sto milionů jako Němců, ani půl miliardy jako Anglosasů. Patříme mezi největší státy Evropské unie, malost je v našich hlavách a ambicích, ne v možnostech. Odborný diletantismus byl pochopitelný a snad i omluvitelný v prvním desetiletí insolvenčního zákona, ne však v letech dalších.

Vzdělávání, výzkum

Kvalitní výzkumy insolvenčních jsou rovněž výjimkami (*viz bod I.*). Za analýzu je považován hrubý sběr primárních dat, zpravidla bez hlubšího vysvětlení.

Na univerzitách mají být insolvence povinně a kvalitně vyučovány (*na právnických fakultách jistě několik semestrů*) a zkoumány. Nikde nemají lepší podmínky pro mezinárodní srovnávání.

Koncem vysoké školy insolvenční vzdělávání končit nemůže. Insolvenční soudci i správci se nutně musí (*nejen*) v insolvencích průběžně (*a s politováním musím dodat, že povinně*) vzdělávat, školit, setkávat. Dle plánu Ministerstva spravedlnosti se toto ve vztahu k insolvenčním správcům plánuje.

III. Standardy výkonu funkce insolvenčního správce

S účinností od 1. 6. 2019 je Ministerstvem spravedlnosti vydána vyhláška č. [121/2019 Sb.](#), o materiálním vybavení a standardech výkonu funkce insolvenčního správce (**VoMS**). Vztah k ní odpovídá příslušnému úhlu pohledu. Insolvenční soudy ji moc neznají, ale o její existenci vědí; dlužníci o její existenci nevědí; insolvenční správci ji – soudě dle navenek projeveného – nemají rádi.

Přesto mám za to, že VoMS je potřebná, respektive – v širším kontextu – **je potřebné a nezbytné nastavit standardy pro výkon funkce insolvenčního správce**. Základem těchto standardů je insolvenční zákon, doplněn judikaturou a právě VoMS. Co mohou insolvenční správci ve VoMS subjektivně pokládat za šikanu, je dle mého přesvědčení minimum pro výkon jejich funkce.

I z osobní zkušenosti pamatuji konkursní řízení dle ZKV (*do 31. 12. 2007*). Kvalita výkonu funkce správce (*bez jakýchkoli odborných zkoušek*) byla žalostně nízká, ve velké části řízeních by podle dnešních standardů byla důvodem pro okamžité zproštění správce funkce. Do 31. 12. 2009, tedy již v řízení insolvenčním, nebyla nadále povinnost jakékoli odborné zkoušky a kvalita výkonu funkce byla stejně žalostná. Od 1. 1. 2010 je podmínkou ustanovení do funkce insolvenčního správce absolvovaná zkouška insolvenčního správce, pro vedení velkých insolvenčních řízení pak zvláštní

zkouška. Kvalita výkonu funkce insolvenčního správce rapidně stoupá. Jako každá paušalizace i tato kulhá v jednotlivostech a je k nim nespravedlivá, avšak trend rychle se zvyšující kvality výkonu funkce správce je nepřehlédnutelný.

Co z toho plyne? Že **akcent na odbornou způsobilost insolvenčních správců je přínosný**. Současně platí, že nemůže skončit u absolvované zkoušky na počátku kariéry insolvenčního správce. Průběžné vzdělávání (*jak již řečeno*) se připravuje. Dalším střípkem do mozaiky kvalitního výkonu funkce je právě VoMS.

Tyto standardy mají vznikat za součinnosti a se zohledněním zkušenosti jednotlivých aktérů insolvenčního řízení. Má být zřejmý postup zpeněžení (*vymáhání*) dlužníkových pohledávek, dlužníkovu automobilu, nemovitě věci, vše s přihlédnutím k tomu, zda je daná věc předmětem zajištění, atp. Tyto standardy nejsou svěřací kazajkou, ale užitečným vodítkem ovládaným principem dodržuj, nebo vysvětli - tyto standardy nejsou povinné, má-li insolvenční správce lepší řešení, postup, nechť jej zvolí, avšak nechť odůvodní proč; žádný standard nemůže pamatovat na každou situaci, přičemž i jedna typová situace může mít množství odlišujících se podvariant.

Proč neustále opakují důraz na kvalitu výkonu funkce insolvenčního správce? Neboť s touto kvalitou nepopíratelně přímo souvisí i výtěžnost konkrétního insolvenčního řízení.

IV. Práce s dlužníkem za účelem zvýšení dlužníkových příjmů

Teorie

Přes (*od 1. 6. 2019*) existenci oddlužení plněním splátkového kalendáře se zpeněžením majetkové podstaty je to - stále - ono plnění splátkového kalendáře, které má zásadní hmotný přínos pro uspokojení nezajištěných věřitelů. Akcent na tento druh příjmů (*proti zpeněžení*) bude ještě zásadnějšího významu nabývat ruku v ruce s tím, jak do oddlužení budou více a více vstupovat dlužníci s tzv. vícečetnými exekucemi, kteří z povahy věci nevlastní prakticky ničeho.

Z řečeného vyplývá, že **jest zájem věřitelů, aby měl dlužník co nejvyšší příjmy. Tento (společný) zájem věřitelů reprezentuje insolvenční správce, který nemá být toliko slepým pozorovatelem dlužníkových pracovních aktivit a platebním místem, kam přichází srážky z dlužníkových příjmů.**

Dlužník má povinnost

- vykonávat přiměřenou výdělečnou činnost a v případě, že je nezaměstnaný, o získání příjmu usilovat; nesmí rovněž odmítat splnitelnou možnost si příjem obstarat [*§ 412 odst. 1 písm. a) InsZ*] a související povinnost
- vynaložit veškeré úsilí, které po něm lze spravedlivě požadovat, k plnému uspokojení pohledávek svých věřitelů [*§ 412 odst. 1 písm. h) InsZ*].

„*Veškeré úsilí, které po něm lze spravedlivě požadovat*“ patří k právním normám s relativně neurčitou (*abstraktní*) hypotézou, tj. k takovým právním normám, jejichž hypotéza není stanovena přímo právním předpisem a které tak přenechávají soudu, aby podle svého uvážení v každém jednotlivém případě vymezil sám hypotézu právní normy ze širokého, předem neomezeného okruhu okolností. V konkrétním případě mám za to, že se bude přihlížet zejm. k tomu:

- a. Zda dlužník má zaměstnání s výdělkem přiměřeným jeho vzdělání, schopnostem a možností.
- b. Zda dlužník v případě ztráty výdělku (*proč se tak stalo?*) aktivně usiluje o nový příjem a

průběžně a podrobně o tom informuje insolvenčního správce.

- c. Zda dlužník má v rozhodné době (*absence příjmu či jeho nižší výše*) zdravotní, rodinné (*péče o děti, rodiče, atp.*) nebo jiné důležité důvody, pro které si nemůže obstarat vyšší, či alespoň nějaké příjmy; přihlíží se k situaci na trhu práce.

Insolvenční správce (*stejně jako soud*) má soustavně dlužníka vést k zajištění co nejvyššího příjmu, zpravidla nikoliv jen příjmu minimálního (*zaručená minimální mzda*). Insolvenční správce se má orientovat na místním trhu práce, upozorňovat dlužníka na výhodnější zaměstnání.

Má se jednat o výdělek přiměřený dlužníkovým výše uvedeným poměrům. V případě důvodných pochybností o snaze dlužníka je na dlužníkovi, aby tvrdil a doložil, že po něm nelze spravedlivě požadovat, aby si zajistil příjem vyšší; pokud se mu to nepodaří, je to důvodem pro neschválení, event. zrušení schváleného oddlužení. Znovu opakuji, insolvenční správce se nemá smířit s tím, že na účet majetkové podstaty přichází minimální měsíční splátka, insolvenční správce má usilovat o to, aby tato částka odpovídala dlužníkovým poměrům.

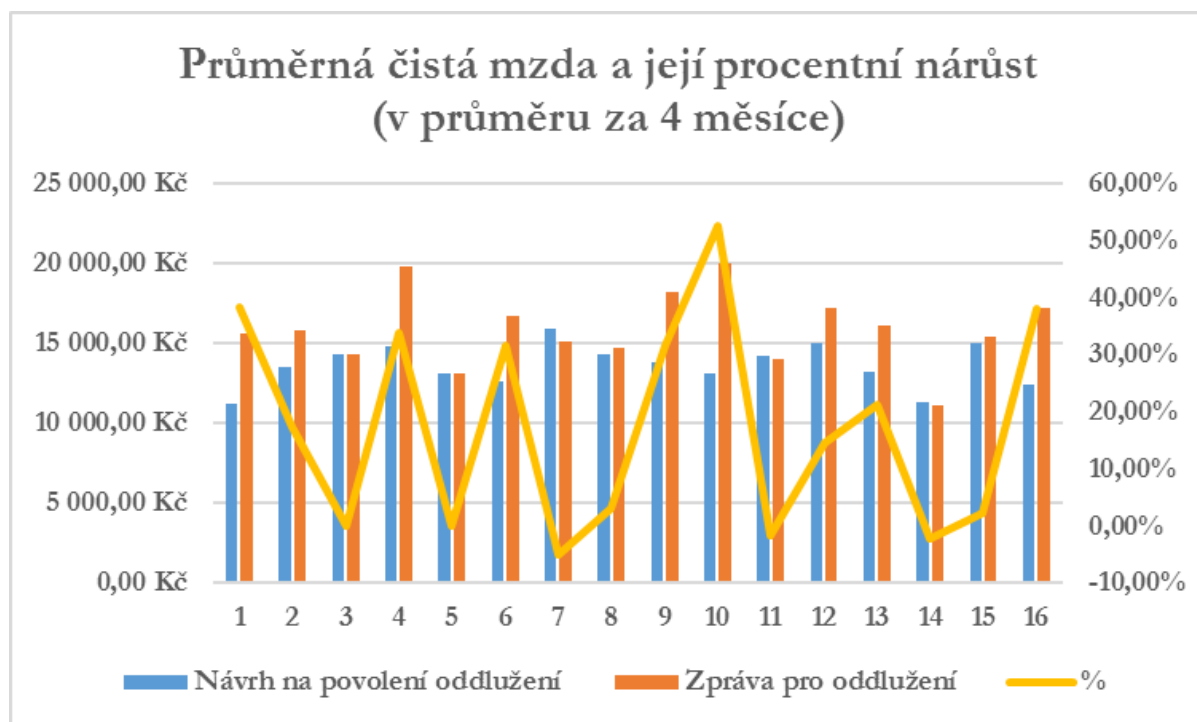
Praxe

Dovolím si malý vhled do **praxe senátu KSPH 67 INS:**

Má-li dlužník čistý příjem nižší než cca 15 000 Kč, respektive dlužnice nižší než cca 13 000 Kč (*opět: s přihlédnutím k výše uvedeným poměrům*), zasíláme mu spolu s usnesení o povolení oddlužení výzvu ke zvýšení příjmů. Nejsou-li příjmy bez uvedení relevantního důvodu zvýšeny, oddlužení neschvalujeme. Jsou-li příjmy zvýšeny, ale nedostatečně, event. dlužník sdělí důvody pro nezvýšení příjmů, které nejsou plně dostačující, zasíláme mu spolu s usnesením o schválení oddlužení výzvu ke zvýšení příjmů ve lhůtě 6 měsíců. Nejsou-li příjmy bez uvedení relevantního důvodu zvýšeny, schválené oddlužení rušíme.

Na základě uvedené prvotní výzvy dlužníci zvyšovali své čisté příjmy v průměru o 17,24 % (2 352,75 Kč) za dobu přibližně 4 měsíců (*od povolení oddlužení do předložení zprávy pro oddlužení*). Jedná se o vzorek 16 prvních oddlužení po oddlužovací novele účinné od 1. 6. 2019, v nichž jsme dlužníka výše uvedeným způsobem poučili a vyzvali. Průměrné čisté mzdy se tak zvýšily z částky 13 646,63 Kč na 15 999,38 Kč, přičemž nutno podotknout, že u některých těchto dlužníků spolu se schválením oddlužení následovala druhá (*obdobná*) výzva, v jejímž důsledku byly některé příjmy ještě dále zvýšeny.

Ze zpětných vazeb usuzuji, že část dlužníků zlegalizovala část svého nepřiznaného příjmu, část na uvedenou výzvu reagovala předložením darovací smlouvy a věřím (*chci věřit*), že část dlužníků v reakci na tuto výzvu požádala zaměstnavatele o zvýšení příjmu a zaměstnavatel vyhověl. Ve dvou případech příjem nebyl (*ani po jednání u soudu*) navýšen, pročež jsem oddlužení neschválil; dlužníci se nedovolali, tedy odvolacím rozhodnutím nedisponují.



Zdroj: Vlastní průzkum (16 spisů po 1. 6. 2020)

Nutno zdůraznit, že insolvenční správci nejsou k výše popsané aktivitě nijak motivováni. Pro zdárný průběh oddlužení postačí (*velmi zjednodušeně řečeno*) dlužníkovi odvádět ve prospěch oddlužení částku 2 300 Kč měsíčně. Za jakoukoli svojí (*nelehkou*) aktivitu pak insolvenční správce není nijak odměněn (*k tomu viz bod V.*).

Výše popsané aktivitě rovněž nepomáhá skutečnost, že značná část insolvenčních správců vykonává svojí činnost ve značné části krajů. To má (*minimálně*) dvojitý efekt; svůj drahý čas tráví namísto popsanou aktivitou objížděním poboček napříč Českou republikou a současně neznají (*ani nemohou*) podrobněji všechny kraje (*situaci na místním trhu práce*), kde svojí činnost vykonávají (*k tomu viz bod VII.*).

Konečně – při snaze získání adekvátních příjmů mohou být aktivní i věřitelé (*viz bod VIII.*) a Komora insolvenčních správců (*viz bod VI.*). Mohou jednat s místními pracovními agenturami, mohou mít sami konkrétního pověřence pro každý kraj, který se bude v daném kraji dokonale orientovat, sbírat údaje, vyjednávat s velkými zaměstnavateli a své zkušenosti, postřehy zprostředkovávat na podkladě například počítačové (*automatizované?*) platformy konkrétním insolvenčním správcům. Věřím, že o podobné řešení by měla zájem i část zaměstnavatelů, stále se (*navzdory problémům posledního roku*) potýkajícím s nedostatkem pracovníků.

Možnosti jsou dle mého názoru nedozírné, výše uvádím jen nápad, jenž lze přepracovat a postupně posouvat; že se však jedná o nápad zvyšující výtěžnost oddlužení, jsem přesvědčen.

V. Odměna insolvenčního správce

Se zvýšenými povinnostmi insolvenčních správců (*viz body III. a IV.*) souvisí i nutnost zvýšení jejich odměny. Není sice pravdivý opakovaně zdůrazňovaný mýtus o tom, že insolvenčním správcům se od roku 2008 odměna nezvedla, přesto mám za to, že zde prostor pro její zvýšení je, a to (*s přihlédnutím k bodu IV.*) motivačním, nikoli paušálním způsobem.

Paušální odměna insolvenčního správce spolu s náhradou hotových výdajů činí při plné délce pětiletého oddlužení průměrně 57 600 Kč (*za 64 měsíců od povolení oddlužení do jeho skončení; k tomu správci náleží odměna za přezkum pohledávek a za zpeněžení*). Tato paušální částka se (*dle stávajícího znění vyhlášky o odměně insolvenčního správce*) sníží při obligatorním tříletém oddlužení

na průměrných 36 000 Kč (za 40 měsíců), přičemž nutno zdůraznit, že u části oddlužení je tříleté oddlužení již nyní a současně že většinu „práce“ insolvenční správce odvede v prvním roce po svém ustanovení – jednání s dlužníkem, vedení incidenčních sporů, práce s dlužníkem na zvýšení příjmů, „nastavení komunikačních standardů“, atp.

Mám za to, že zákonodárce by měl definovat průměrnou částku, kterou by měl insolvenční správce ponovu obdržet. Například oněch 57 600 Kč za 3 roky. **Část této částky by měla být nadále paušální, například oněch 36 000 Kč, tedy 900 Kč měsíčně, a zbylá část odměny by správci náležela formou motivační - proměnné odměny. Byla by stanovena procentem z částky získané z příjmů dlužníka, sazba by byla degresivní. Tím budou insolvenční správci motivováni na co nejvyšších příjmech dlužníka.** Z důvodu možného kratšího (například jednorozhodného) oddlužení by též bylo vhodné na první rok, rok a půl stanovit paušální odměnu vyšší, například 1 200 Kč, a na druhou polovinu nižší (600 Kč) anebo stanovit pevný paušál náležející každému ustanovenému správci (například ve výši 10 000 Kč), který by se uspokojoval přednostně po schválení (povolení?) oddlužení. Daný model by nebyl na újmu věřitelů, neboť v případě kratšího oddlužení je jeho důvodem zpravidla plné uspokojení nezajištěných pohledávek.

Již současnou slabinou řešeného je, že insolvenční správce není nijak motivován na tom, aby navrhoval zrušení schváleného oddlužení – například v důsledku trvale nepřiměřených příjmů. Je-li oddlužení po jednom roce zrušeno a insolvenční řízení zastaveno, insolvenční správce za toto řízení obdrží paušálně toliko 14 400 Kč (16 měsíců). Pokud však insolvenční správce dlužníku nepohrozí projednáním u insolvenčního soudu, zbaví se (často jedině) páky na dlužníka...

Připouštím námitku insolvenčních správců, že příjem nejde vždy jakkoli ovlivnit, typicky důchodci, rodiče na rodičovské dovolené, atp. I když to není zřejmé, tak i procentní sazby z výtěžku zpeněžení představují odměnu paušální (v souhrnu například za 10, 20, 100 oddlužení).

Každopádně je jisté, že neplatí rovnice – o co méně (na odměnách) insolvenčním správcům, o to více věřitelům (či dlužníkům). Opět: jedná se o hru s nenulovým součtem; **jsem přesvědčen, že správně nastavené vyšší odměny insolvenčním správcům mohou (s přihlédnutím k bodu IV.) znamenat vyšší uspokojení věřitelům a více na nezabavitelné částce dlužníkům (a na povinných odvodech státu).**

VI. Komora insolvenčních správců

Jsem přesvědčen, že kvalitnějším a výtěžnějším insolvenčním (oddlužením) přispěje rovněž zřízení Komory insolvenčních správců.

Ta bude hájit zájmy stavu insolvenčních správců, bude je reprezentovat. Dnešní stav je takový, že za celý stav vystupují jednotliví správci s lepšími konexemi, mnoho spolků, unií, asociací, komor. Pohled partikulárních, dokonce soupeřících komor je krátkozraký, již ve střednědobém horizontu oslabující. Naopak jednotné zastoupení s jasnými pravidly, co se dodržují a respektují, je posílením každého ze zúčastněných.

Dnes je téměř 700 jednotlivců, tu a tam se shluknuvších do skupinek dvou, čtyř, šestičlenných. Insolvenční správci se mají shluknout do jedné sedmisetčlenné skupiny.

Společné problémy řešit společně a jednotně; budou mít specializované pověření pro všechny oblasti, judikaturu, jednání se soudy a ministerstvy, pořádat školení, vydávat stavovský časopis, vydávat vzory dokumentů, organizovat (zahraniční) stáže, vyjednávat výhodné podmínky s pojišťovnami, realitními kanceláři, dražebními společnostmi, detektivními agenturami, zprostředkovateli specializovaného prodeje (automobily...), personálními agenturami; zřídit (propojit

se stávajícími) internetové stránky s povinnou nabídkou prodeje či přehledu zaměstnání a průměrných mezd, atd. atp...jen heslovitý seznam by vydal na mnoho stran.

Platformou k naplnění nejen těchto cílů může být jen **univerzální stavovská organizace profesní samosprávy s povinným členstvím pro všechny insolvenční správce** (například „Česká komora insolvenčních správců“).

Václav Havel v projevu v PS PČR dne 14. 3. 1995 řekl mj.: *„Zdá se, že živým tématem se dnes stává problematika profesní samosprávy, respektive profesních komor. Jsem přesvědčen, že i v této oblasti lze nalézt vyvážený model, který by komorám svěřoval přesně ty kompetence, jež mohou plnit lépe než stát, a který by zároveň zajišťoval přiměřený způsob jejich odpovědnosti vůči státu za výkon těchto pravomocí. Neexistuje sice řešení jednotné a pro všechny komory stejné, některé věci jsou však jasné. Nedovedu si například představit, že by státní úředník měl rozhodovat o tom, který advokát smí vykonávat advokátskou praxi a který nikoliv. Advokáti, kteří nejednou hájí své klienty proti státu, musí být na státu nezávislí a je věcí jejich vlastního zájmu i profesionální cti, aby si sami hlídali, jací lidé jejich profesi vykonávají. Stejně tak si neumím představit, že by rozhodování o tom, kteří lékaři jsou způsobilí samostatně vykonávat lékařskou praxi, mělo být výhradně v rukou státního úředníka. Ano, stát je za základní a dostupnou zdravotní péči odpovědný. To ale neznamená, že sám léčí. A tak jako deleguje léčení na lékaře, měl by na ně logicky delegovat i rozhodování - pochopitelně na základě přesně stanovených kritérií - o tom, kdo je schopen samostatně léčit a kdo nikoliv. Samozřejmě, že stát by měl nad tímto rozhodováním bdít a působit i jako eventuelní druhá instance. Ostatně stát má v této věci i jiné nástroje, jimiž může zabránit případnému omezování konkurence. Celkově se tedy domnívám, že by se mělo využít zkušeností ostatních zemí, přiklonit se k tomu, co se osvědčuje, a neexperimentovat na základě jakéhosi apriorního úsudku, že komory chtějí dezintegrovat stát. Odhlédneme-li od bezpočtu praktických důvodů, včetně důvodů ekonomických, které mluví ve prospěch ponechání určitých funkcí v rukou profesní samosprávy, pak pro to mluví i důvod zcela zásadní a veskrze politický: Loajalitu ke státu nelze natrvalo zajistit tím, že se mu všechno podřídí, ale naopak tím, že se projeví co největší důvěra občanům. Kdo totiž vidí, že mu stát důvěřuje, důvěřuje i státu.“*

Jednotná samosprávná komora není oslabením státu ani správců, je posílením všech; historická analogie se krásně hledá v období překonání feudální rozdrobenosti.

Co je pro výtěžnější oddlužení podstatné – jsem přesvědčen, že uvedené kroky k němu směřují. Komora může vedle výše vyjmenovaného zajišťovat servis (činnosti), který je pro jednotlivé správce nákladný časově či finančně.

VII. Změna v určování (ustanovování) insolvenčních správců

Provozovny

Dnes jsou insolvenční správci v oddlužení ustanovováni v těch krajích, v nichž mají sídlo nebo provozovnu. Racionální utilitarismus vedl k tomu, že si insolvenční správci počali zakládat provozovny napříč Českou republikou. Naprostou samozřejmostí tak dnes jsou pražští správci v Moravskoslezském kraji či brněnští správci v kraji Ústeckém.

Tento model má však dvě zásadní slabiny, především tu, mající vliv na kvalitu výkonu funkce insolvenčního správce. Je zřejmé, že bude-li insolvenční správce cestovat po celé republice (a tomu se s ohledem na nutnost osobního jednání s dlužníkem a občas i u insolvenčního soudu nevyhne), tak mu bude zůstat méně času na kvalitní práci. Je rovněž zřejmé, že bude-li plzeňský správce s kvalitní znalostí svého kraje a například realitního či pracovního trhu v něm (srov. bod IV.) působit rovněž na Šumpersku, Blanensku či Třebíčsku, nebude moci svoji funkci vykonávat stejně kvalitně, navíc mu vlivem cestování a získávání alespoň minimálních informací o jiných krajích ubere na čase

a energii, které by věnoval „svým plzeňským“.

Model provozoven představuje zásah i do ekonomických poměrů samotných správců. Dokud budou provozovny zřizovat nejvýše desítky správců, tak to pro ně bude ekonomicky velmi výhodné. S každým dalším správcem na provozovně se však tomu prvnímu sníží nápad nových věcí. Těch je omezený počet, řekněme 20 000 oddlužení ročně. Bude-li zde jeden správce s jedním sídlem, obdrží celých 20 000 případů. Bude-li zde 700 insolvenčních správců s jedním sídlem, obdrží každý z nich 28 až 29 případů ročně a bude-li zde 700 insolvenčních správců s jedním sídlem a provozovny ve čtyřech krajích, obdrží každý z nich 28 až 29 případů ročně....

A proti tomu ty náklady na výkon funkce v jiných krajích. Při jednom sídle a čtyřech provozovnách obdrží insolvenční správci 80 % nových věcí v jiném kraji, tedy z 20 000 případů se bude jednat o 16 000 Kč. Pokud insolvenční správce za celé řízení vycestuje toliko jednou na jednání s dlužníkem, a budeme-li kalkulovat cestovné v průměrné výši 500 Kč, bude se jednat o kumulovaný náklad ve výši 8 000 000 Kč. Zřídí-li si insolvenční správce tzv. hromadnou provozovnu, kde bude platit toliko jednorázově za nově přidělenou věc v průměrné výši 2 500 Kč, bude se jednat o kumulovaný náklad ve výši 40 000 000 Kč. Tyto náklady průměrně na jednoho správce činí ročně téměř 70 000 Kč, a to aniž by měl zvýšený příjem proti stavu, kdy by insolvenční správci byli určováni toliko dle svého sídla. Navíc výše uvedené náklady jsem počítal velmi konzervativně, nepočítal jsem například nutnost více jednání s dlužníkem, nutnost osobního jednání na soudu (*například o zrušení schváleného oddlužení*), nepočítal jsem povinnost insolvenčního správce být alespoň jednou týdně na provozovně osobně, atp.

Jinými slovy řečeno - **současný stav je nevyhovující z hlediska kvality výkonu funkce insolvenčního správce (existuje 100+1 dalších důvodů či příkladů) i z hlediska zvýšených nákladů proti nezvýšeným výnosům; tento stav jde k tíži všech věřitelů, dlužníků, soudů a naprosté většiny insolvenčních správců. Zvolíme tedy: Stop létajícím insolvenčním správcům, stop provozovnám.** Budoucnost se bude divit, proč jsme tak neefektivní způsob zavedli a bude žasnout, proč jsme jej po prvních zkušenostech obratem nezrušili.

Změna insolvenčního správce na schůzi věřitelů

Rovněž mám za to, že **faktická nemožnost změny insolvenčního správce přihlášenými věřiteli je na újmu kvality výkonu funkce insolvenčního správce a rovněž tak na újmu uspokojení insolvenčních pohledávek.** Je to nepopulární, je to politicky nekorektní, ale je nutné připustit, že mezi jednotlivými insolvenčními správci jsou kvalitativní rozdíly. Mám za to, že není odůvodnitelné, proč si aktivní věřitelé nemohou vybrat insolvenčního správce, s kterým mají z jiných řízení (*a například i ze statistiky - viz bod I.*) pozitivní zkušenosti. Zdeněk Krčmář v roce 2017 opakovaně připomínal zkušenosti posledních dvou století, že kdykoli se v minulosti omezila (*zakázala*) věřitelům možnost zvolit si svého správce, vedlo to ke snížení výtěžnosti úpadkového řízení. Jsem přesvědčen (*a důvody změny v roce 2017 mě o opaku nepřesvědčily*), že nejsou žádné vážné důvody pro takový zásah do práv věřitelů (*mj. práv majetkových*); ostatně v konkursu a reorganizaci takové omezení není a není indikováno, že by to bylo na újmu čemukoli, naopak.

VIII. Asociace systémových věřitelů v oddlužení (insolvenčním řízení)

Stejně, jako je nezbytně nutné ustanovit Komoru insolvenčních správců, je nezbytné, mám za to, ustanovit obdobu téhož ve vztahu k tzv. systémovým věřitelům - banky, poskytovatelé nebankovních půjček, leasingové společnosti, pojišťovny, dodavatelé energií, telekomunikační služby, atd. Členství přirozeně nebude povinné, věřím však, že výhodné.

Asociace systémových věřitelů by mohla snáze komunikovat své zkušenosti, požadavky,

návrhy ve vztahu k legislativnímu procesu, ve vztahu k Ministerstvu spravedlnosti, ale i například financí, ve vztahu k soudům (kolegiu insolvenčních místopředsedů), ve vztahu ke Komoře insolvenčních správců, atp. Mohla by například financovat osoby či kanceláře, co by na úrovni jednotlivých krajů či okresů zjišťovaly situaci na trhu práce, atp. (*opět viz bod IV.*). Nemám pochyb, že taková obousměrná vícestranná komunikace povede k výtěžnějším a rychlejším insolvenčním řízením.

IX. Standardizace, elektronizace

Práce s formuláři v insolvenčním řízení je dnes již samozřejmá. Dle mého osobního a ničím nepodloženého mínění se jedná o největší revoluci v úpadečném řízení proti minulosti. Sepisování některých podání a soudní rozhodování o nich zkracují v jednotlivých případech časovou dotaci o hodiny; v souhrnu pro všechna insolvenční řízení o světelné roky (*při vědomí toho, že se nejedná o jednotku času, ale délky, avšak Albert Einstein nás naučil, že obě jedno jsou*). Práce na rozšíření a zkvalitnění formulářů pokračují a musí pokračovat nadále. jedná se o nekončící proces, na němž musí participovat insolvenční soudy i správci, věřitelé i další dotčené subjekty. Formuláře rozhodnutí či podání používal již soudce Ti Žen-tie, insolvenční formuláře pak například Vyvolávač deště.

Informační technologie musí umožňovat téměř automatické sestavování soudních podání, procesních úkonů insolvenčního správce i soudních rozhodnutí. Takový automatizovaný systém bude bez dalšího komunikovat a využívat dat veřejných rejstříků, podání ostatních procesních subjektů i soudních rozhodnutí, přirozeně bude provádět automatické výpočty; bude moci vše zpětně ověřovat, statisticky vyhodnocovat, upozorňovat na slabá místa, atp. Současné standardy tvorby podání a rozhodnutí se zařadí do učebnic právních dějin vedle klínového psaní do tabulek, vedle ručního psaní na pergamen, vedle prúklepového psaní na psacím stroji, vedle vždy originálního vytváření dokumentů v T602. Jestli nějaký obor práva nastíněnou automatizaci umožňuje a přímo k ní vybízí, jsou to právě insolvency.

X. Vliv změny výše nezabavitelné částky

Průměrná výše čistého příjmu v oddluženích v senátu KSPH 67 INS činila (*nepočítaje v to dary*) v roce 2018 částku 19 556 Kč, v roce 2019 částku 19 305 Kč a v roce 2020 částku 19 060 Kč, učinme průměr ve výši 19 307 Kč. Z tohoto průměru šla věřitelům (*po odpočtu paušální odměny a náhrady hotových výdajů insolvenčního správce*) ještě na konci roku 2018 částka 8 880 Kč, zatímco v druhé půlce roku 2020 již jen 6 601 Kč (74 %), má-li dlužník 2 vyživovací povinnosti, obdrží věřitele v roce 2020 dokonce jen 54 %. Je tedy zřejmé, že způsob provádění srážek má na rozsah uspokojení věřitelů zásadní vliv.

Pro přihlašované pohledávky se v exekuci z příjmů dlužníka sráží jako pro nepřednostní pohledávky, zatímco v insolvenčním řízení se pro totožné pohledávky sráží jako pro přednostní pohledávky. Při dvou vyživovacích povinnostech zbyla v roce 2020 v prvním exekučním případě dlužníku částka 17 189 Kč, v druhém insolvenčním případě pak částka 15 701 Kč. Uvedený rozdíl dává tušit jednu z odpovědí na otázku, proč tolik dlužníků nadále setrvává v exekuci. **Věřím, že sjednocení způsobů provádění srážek v exekuci a v insolvenční by zatraktivnilo institut oddlužení, jež je proti exekuci dle dostupných údajů stále výtěžnější; věřitelé by tak souhlasem s částečným zvýšením nezabavitelné částky v oddlužení (*ano, opětovným*) za současného snížení nezabavitelné částky v exekuci získali v souhrnu na uspokojení svých pohledávek více.**

Mgr. Tomáš Jirmásek,

soudce Krajského soudu v Praze [\[1\]](#)

e-mail: tjirmasek@ksoud.pha.justice.cz

[1] Tomáš Jirmásek je soudcem od roku 2010 (Okresní soud v Berouně), od 17. 11. 2011 působí u Krajského soudu v Praze na insolvenčním úseku. Před vstupem do justice působil v advokacii. O insolvenčním právu pravidelně přednáší a publikuje články (převážně na www.insolvencnizona.cz). Je spoluautorem komentáře k insolvenčnímu zákonu vydanému v roce 2019 nakladatelstvím C. H. Beck.

© EPRAVO.CZ - Sběrka zákonů, judikatura, právo | www.epravo.cz

Další články:

- [Konec „severních ateliérů“? Nový stavební zákon otevírá dveře k rekolaudaci ubytovacích jednotek na plnohodnotné byty](#)
- [Oceňování nemovitosti a přiměřená náhrada při zrušení spoluvlastnictví](#)
- [Byznys a paragrafy, díl 33.: Prevence střetu zájmů \(jednatel × společnost\)](#)
- [Úročení jistoty \(kauce\), kterou skládá podnájemce nájemci - II. díl](#)
- [Když obecní pozemky již nemusí být obecní - institut mimořádného vydržení v obecním právu](#)
- [Střet zájmů členů volených orgánů obchodních korporací: pravidla, proces a následky](#)
- [Dvě kiwi denně: EU schválila první zdravotní tvrzení pro čerstvé ovoce](#)
- [Nová „tlačítková“ povinnost pro e-shopy](#)
- [Digital Omnibus: Revoluce v datech, nebo jen nová zátěž pro podnikatele?](#)
- [Darování pro případ smrti nemovité věci zapsané v katastru nemovitostí a určení výše odměny soudního komisaře](#)
- [Flotilová novela: Kdo a kdy musí nově získat licenci k distribuci pojištění?](#)