

Vezměte, prosíme, na vědomí, že text článku odpovídá platné právní úpravě ke dni publikace.

Nejčastější chyby dlužníků před a v průběhu insolvenčního řízení

Ač dochází v insolvenčním odvětví novelami k mnoha změnám, jedno zůstává stále stejné. Jedná se o chyby, kterých se dlužníci dopouští už před samotným vstupem do insolvenčního řízení neboli před prohlášením úpadku a chyby v průběhu insolvenčního řízení, tedy po úpadku.

Nejčastější chyby dlužníků před úpadkem:

Z praxe jsou to stále stejné chyby, které můžeme rozdělit na:

- „chyby sociálního charakteru“ - potřeba dlužníka něco vlastnit, případně se něčím (nebo někoho) obdarovat v čase, kdy nemá dostatek finančních prostředků. Hovoříme tedy o půjčkách na „nepotřebné věci“, kterými jsou např. vánoční dárky, dovolená, automobil vyšší třídy, nejnovější mobilní telefon, značková kabelka apod.;
- „chyby ekonomické“ - tedy neznalost a neporozumění ekonomickým pojmům ve smluvní dokumentaci s věřitelem. Jedná se o úrokové sazby, RPSN, administrativní poplatky za sjednání úvěru, které mnohdy dosahují výše zápůjčky, či neporozumění principu některých půjček např. kreditní karta, revolving atd.;
- „chyby konečné“ - tedy hrazení úvěru dalším úvěrem, kdy se dlužník dostává do takzvaného kolotoče.

Uhrazením jakéhokoliv dluhu těsně před vstupem do insolvenčního řízení, dochází ze strany dlužníka k upřednostňování věřitele, čímž se nevědomě dopouští krácení ostatních věřitelů. Insolvenční správce může ze své funkce daného věřitele vyzvat k navrácení finančních prostředků na účet majetkové podstaty a po schválení splátkového kalendáře je poměrně rozvrhnout mezi všechny přihlášené věřitele. Pokud si však dlužník vezme půjčky těsně před vstupem do insolvenčního řízení, může být toto chování považováno za účelové, neboť dlužníkovi již musí být zřejmé, že na tyto půjčky v termínu nesplatní ničeho a vystavuje se nejen trestnímu řízení, ale i riziku neschválení oddlužení. Nutno doplnit, že dle § 416 zákona č. [182/2006](#) Sb. o úpadku a způsobech jeho řešení (dále jen „insolvenční zákon“) neplatí pro pohledávky z titulu peněžitého trestu nebo jiné majetkové sankce, která byla dlužníku uložena v trestním řízení pro úmyslný trestný čin, výluka z přiznaného osvobození od jejich hrazení na konci insolvenčního řízení. Dlužník tedy na konci řízení není od úhrady těchto pohledávek oprostěn.

Upřednostňování některých věřitelů před jinými, zbavování se majetku pod jeho cenou, převod majetku darovacími smlouvami na třetí osoby, to jsou všechno chyby, respektive praktiky, kterými se dlužník dle § 235 insolvenčního zákona dopouští neúčinného právního jednání v insolvenčním řízení. Odporovat právním úkonům dlužníka může v insolvenčním řízení pouze insolvenční správce, a to podáním odpůrčí žaloby. Pokud soud rozhodne, že jednání dlužníka je neúčinné, má věřitel právo uspokojit se i na majetku, kterého se dlužník tímto neúčinným jednáním zbavil. Osoby, v jejichž prospěch dlužník jednal, pak mají povinnost plnění získané na základě neúčinných právních úkonů vydat do majetkové podstaty probíhajícího insolvenčního řízení.

- „chyby nevědomé“ - dlužník v návrhu opomene uvést finanční majetek, např. spoření, pojištění apod., který může být na základě pokynu soudu zpeněžen, což znamená že jsou tyto finanční prostředky poměrně rozděleny ve splátkovém kalendáři mezi nezajištěné věřitele.

Nejčastější chyby dlužníků po úpadku (PŘED schválením splátkového kalendáře):

Po vydání usnesení o úpadku a povolení oddlužení může dlužník očekávat, že ho bude insolvenční správce brzy kontaktovat (elektronicky, telefonicky, či prostřednictvím doporučeného dopisu). Dlužník by měl být tedy kontaktní a na výzvu insolvenčního správce obratem reagovat. Stává se však, že dlužník nemá označenou poštovní schránku, na uvedené adrese trvalého bydliště nepřebírá poštu, popřípadě se zde fakticky nezdržuje, či na nahlášené adrese sídlí městský nebo obecní úřad. Pakliže je dlužník nekontaktní, neuhradí zálohu na odměnu a hotové výdaje insolvenčního správce, a jeho přístup k insolvenčnímu řízení je ledabylý, vystavuje se riziku zastavení řízení.

Dále při jednání s insolvenčním správcem dlužníkům často chybí důležitá dokumentace (např. rozsudky o výživném, darovací smlouvy apod.), neboť tyto podklady v originále (nikoliv kopii) předložili sepisovateli návrhu. Jedná se o velmi častou chybu, neboť tyto údaje jsou sice sepisovatelem návrhu předkládány soudu, ale citlivé údaje jsou s ohledem na GDPR v insolvenčním rejstříku začerněny.

Při přezkumném jednání dlužníkům mnohdy chybí informace o již umořených pohledávkách, například výpis z účtu prokazující úhradu. Dlužník jej nemá k dispozici například z důvodu zrušení bankovního účtu. Vždy doporučujeme stáhnout výpis z účtu s historickými údaji, případně se obrátit na banku se žádostí o výpis z účtu. Tato služba je však zpoplatněna.

V neposlední řadě je nutné insolvenčnímu správci sdělit veškeré aktuální informace, tzn. nezatajovat např. těhotnou partnerku či manželku, dlužné výživné, ukončení školní docházky dítěte apod. Jedná se o důležité informace, které ovlivňují výši srážky ze mzdy, o kterých nemusí mít zaměstnavatel přehled, např. že vyživovací povinnost má dlužník i k nesezdané partnerce, pakliže spolu vychovávají vlastní dítě, a to do 2 let věku dítěte.

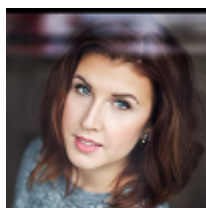
Nejčastější chyby dlužníků po úpadku (PO schválení splátkového kalendáře):

V tomto případě se jedná nejčastěji o:

- zatajení mimořádného příjmu (výhra, dědictví, důchod, další příjem apod.). Z praxe je nejčastější zmiňované dědictví, tedy snaha se ho vzdát ve prospěch jiného dědice, případně snaha o rozdělení majetku s nižší hodnotou aktiv pro dlužníka. V tomto případě by se však ze strany dědice jednalo o neúčinný právní úkon, neboť takovéto rozhodnutí smí činit pouze se svolením insolvenčního správce;
- nenahlašování aktuálních informací, tedy změna trvalého bydliště, změna zaměstnavatele, změna ve vyživovací povinnosti apod.;
- ledabylý přístup dlužníka v průběhu celého oddlužení, např. dlužník nejeví žádnou snahu o získání zaměstnání a své pohledávky v insolvenčním řízení hradí pouze z darovací smlouvy. V tomto případě může insolvenční správce insolvenčnímu soudu navrhnout, aby dlužníka na konci řízení neoprostil od zbytku nezaplacených pohledávek.

Výše uvedené chyby jsou nejčastěji opakovanými chybami ze strany dlužníků. Každé insolvenční řízení je však specifické a nejvíce záleží na samotném přístupu dlužníka, proto doporučujeme si před vstupem do insolvenčního řízení zjistit co nejvíce informací z podobných článků a nestydět se položit

otázky jak sepisovateli návrhu, tak insolvenčnímu správci. Oddlužení je pro dlužníka novým začátkem a benefitem, když je na konci řízení osvobozen od placení pohledávek zahrnutých do oddlužení v rozsahu, v němž dosud nebyly uspokojeny, a proto by k tomu měl tak vždy i přistupovat.



Ing. Dominika Jedináková,
ředitelka pro oblast insolvencí



[Z/C/H Legal v.o.s., advokátní kancelář](#)

Národní 973/41
110 00 Praha 1

Tel.: +420 225 020 500
Fax: +420 225 020 555
e-mail: office@zchlegal.cz

© EPRAVO.CZ - Sbírka zákonů, judikatura, právo | www.epravo.cz

Další články:

- [Přičitatelnost jednání třetích osob dlužníkovi pro účely posouzení neúčinnosti: ano nebo ne?](#)
- [Srážka za prodej v insolvenci při ocenění majetkové podstaty](#)
- [Smlouvy o vzájemném plnění v insolvenci – judikатурní závěry](#)
- [Odpovědnost členů statutárního orgánu za nepodání insolvenčního návrhu včas](#)
- [Úmyslně zkracující právní jednání mezi dlužníkem a osobou blízkou](#)
- [Nejvyšší soud ČR: Úhrada úroků ze zápůjčky jako zvýhodňující jednání? Klíčový výklad k § 241 odst. 5 písm. b\) insolvenčního zákona](#)
- [K postavení zajištěného věřitele v insolvenčním řízení](#)
- [K \(ne\)způsobilosti notářského zápisu jako exekučního titulu pro nařízení exekuce prodejem zástavy](#)
- [Promlčení pracovněprávních pohledávek postavených na roveň pohledávkám za majetkovou podstatou](#)
- [Preventivní restrukturalizace](#)
- [Odpovědnost státu za nesprávný úřední postup exekutora: Je stát skutečně „posledním dlužníkem“?](#)