

10. 5. 2011

Vezměte, prosíme, na vědomí, že text článku odpovídá platné právní úpravě ke dni publikace.

Nenápadná novela zákona o nemocenském pojištění má přinést podstatné změny (nejen) v zaměstnávání na dohodu o provedení práce

Po dvou letech účinnosti zákona o nemocenském pojištění MPSV vyhodnotilo jeho uplatňování v praxi a připravilo novelu, která by měla řešit jeho problematické body a vést k úsporám. Návrh zákona je momentálně v připomínkovém řízení, jeho účinnost se plánuje na 1. 1. 2012. Dotýká se prakticky všech částí zákona o nemocenském pojištění a obsahuje jak technické změny, spočívající v upřesnění a odstranění nesrozumitelných či nepoužitelných ustanovení, tak i změny zásadního charakteru, jako je rozšíření okruhu nemocensky pojištěných osob včetně zpojistnění dohod o provedení práce.



Změny u dohod o provedení práce

Zaměstnavatelů i zaměstnanců se nejvíce dotkne nová účast na nemocenském a důchodovém pojištění zaměstnanců pracujících na dohodu o provedení práce. Ta se ovšem uplatní pouze v těch kalendářních měsících, ve kterých bude z dohody vyplacena odměna vyšší než 5 000 Kč. Dohody o provedení práce tedy budou nově podléhat odvodům pojistného na sociální zabezpečení. Ke zpojistnění dohod má dojít v souvislosti s rozšířením jejich maximálního rozsahu na 300 hodin za rok u jednoho zaměstnavatele, které má zavést projednávaná věcná novela zákoníku práce (její účinnost je rovněž plánována na 1.1.2012). Dopad zpojistnění oproti původním obavám nebude takový, aby byl popřen smysl dohod o provedení práce. Zaměstnavatelé však rozhodně pocítí zvýšení administrativy, ke kterému dojde v souvislosti s touto změnou.

Novela zákona o nemocenském pojištění totiž obsahuje i významnou novelu zákoníku práce. Na jejím základě bude v dohodě o provedení práce nově muset být uvedena doba, na kterou se uzavírá. Při skončení této dohody bude zaměstnavatel povinen zaměstnanci vydat potvrzení o zaměstnání se všemi náležitostmi podle § 313 zákoníku práce – tím dojde ke značnému zvýšení administrativní zátěže zaměstnavatelů, obzvláště pokud uzavírají dohody opakovaně na kratší dobu. Rovněž bude zaměstnavatel povinen pro případ dočasné pracovní neschopnosti rozvrhnout pracovní dobu zaměstnance pracujícího na dohodu o provedení práce a vyplácet mu náhradu odměny z dohody v období prvních 21 kalendářních dnů dočasné pracovní neschopnosti.

Ke zvýšení flexibility má naopak vést opatření, které umožní agenturám práce dočasně přidělovat i zaměstnance pracující na dohodu o provedení práce. Tato možnost sice byla doplněna do textu zákoníku práce, nicméně navrhovatel již zapomněl na obdobnou úpravu zákona o zaměstnanosti. Ten v § 66 i nadále umožňuje agenturám práce přidělovat zaměstnance pracující pouze na dohodu o pracovní činnosti nebo pracovní smlouvu. Doufejme, že tento nedostatek bude ještě v rámci

připomínkového řízení odstraněn.

Další noví účastníci nemocenského pojištění

Další z podstatných změn je rozšíření okruhu nemocensky pojištěných osob. Kromě zaměstnanců pracujících na dohodu o provedení práce budou nově účastníky nemocenského pojištění za podmínky, že mimo pracovněprávní vztah vykonávají pro společnost (družstvo) práci, za kterou jsou odměňováni alespoň 2 000 Kč za měsíc:

- společníci a jednatelé společností s ručením omezeným,
- komanditisté komanditních společností a
- členové družstev.

Tyto osoby byly z účasti na nemocenském pojištění vyřazeny právě přijetím zákona o nemocenském pojištění (účastní se pouze důchodového pojištění), nyní však MPSV navrhuje obnovit právní stav před rokem 2009. Současná situace totiž podle něj vede k nerovnosti, která je pocítována zejména jednatelem společností s ručením omezeným.

Účastníky nemocenského pojištění by nově měly být i následující osoby, pokud jejich příjem přesahující 2 000 Kč za měsíc je předmětem daně z příjmů fyzických osob podle zákona o daních z příjmů:

- členové kolektivních orgánů právnických osob (např. členové představenstev a dozorčích rad akciových společností),
- likvidátoři a
- prokuristé.

Poslední nově nemocensky pojištěnou skupinou osob mají být vedoucí organizačních složek zahraničních právnických osob, jejichž místo výkonu práce je trvale v České republice.

Podmínky účasti na nemocenském pojištění

Další oblastí, které se novela dotkne, jsou podmínky účasti zaměstnanců na nemocenském pojištění. Zde dojde ke změně pouze u institutu zaměstnání kratšího 15 dnů – pokud bude mít zaměstnanec těchto zaměstnání v kalendářním měsíci u jednoho zaměstnavatele více a jeho příjem v součtu přesáhne 2 000 Kč, bude účasten nemocenského pojištění. Tím má dojít k zamezení obcházení zákona sjednáváním opakovaných krátkých pracovních poměrů na dobu určitou.

Výpočet dávek

Pokud jde o změny ve výpočtu dávek nemocenského pojištění, nově by měly být vyloučenými dny i kalendářní dny neplaceného volna poskytnutého zaměstnanci. Tím by mělo být odstraněno neodůvodněné snižování dávek v těchto případech. To je problémem zejména u rodičů, kteří se po skončení rodičovské dovolené se zaměstnavatelem dohodnou na čerpání neplaceného volna, aby mohli zajistit péči o dítě. Dále má novela řešit i situaci, kdy není možné spočítat zaměstnanci výši dávky proto, že ČSSZ nemůže získat podklady od zaměstnavatele. Pro tyto případy má být vyměřovacím základem částka minimální měsíční mzdy.

Souběh dávek

Pro případ, že z jednoho pojištění vznikne současně nárok na výplatu více dávek, návrh doplňuje, že nárok na výplatu nemocenského i náhrady mzdy při dočasné pracovní neschopnosti má přednost před nárokem na výplatu ošetřovného. Souběh těchto dávek totiž není v současnosti zákonem o

nemocenském pojištění vůbec řešen.

Povinnosti zaměstnavatelů

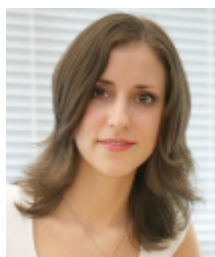
V oblasti povinností zaměstnavatelů v nemocenském pojištění má být nově upravena povinnost organizační složky zahraniční právnické osoby plnit úkoly zaměstnavatele v nemocenském pojištění za zaměstnance, kteří jsou pro ni činní a jejichž místo výkonu práce je trvale v České republice.

Administrativa zaměstnavatelů by naopak měla být zjednodušena v oblasti výpočtu náhrady za ztrátu na výdělků z důvodu pracovního úrazu nebo nemoci z povolání. Nyní si musí zaměstnavatel nejdříve od zaměstnance vyžádat písemný souhlas, aby mu OSSZ mohla sdělit veškeré potřebné údaje. Nově by OSSZ měla být povinna vystavit na žádost zaměstnavatele pro účely výpočtu náhrady za ztrátu na výdělků potvrzení o plné výši nemocenského.

Přestupky zaměstnanců

Poslední měněnou částí zákona jsou přestupky zaměstnanců v oblasti nemocenského pojištění. Kromě zpřesnění sankcí za porušení režimu dočasně práce neschopného pojištěnce bude zaveden zcela nový přestupek, postihující nepředání neschopenky zaměstnavateli neprodleně pokutou až 20 000 Kč.

Text návrhu naleznete >>> [zde](#)



Mgr. Barbora Suchá

[Randl Partners](#)

advokátní kancelář, člen ius laboris

City Tower
Hvězdova 1716/2b
140 78 Praha 4

Tel: + 420 222 755 311
Fax: + 420 239 017 574
e-mail: office@randls.com



© EPRAVO.CZ - Sběrka zákonů, judikatura, právo | www.epravo.cz

Další články:

- [Finální podoba flexibilní novely zákoníku práce nabyla účinnosti - co nás čeká?](#)
- [Bez rozvrhu pracovní doby to nepůjde](#)
- [Státní zaměstnanci a úředníci v byznysu: Flexinovela bourá hranice a otevírá dveře do podnikatelských orgánů](#)
- [Projevy tzv. flexinovely zákoníku práce při skončení pracovního poměru výpovědí udělenou zaměstnanci ze strany zaměstnavatele](#)
- [Byznys a paragrafy, díl 11.: Pracovněprávní nástrahy \(nejen\) léta pro zaměstnavatele](#)
- [Provozovatel e-shopu Rohlik.cz uspěl u NSS: Případ údajného švarcsystému musí soud posoudit znovu!](#)
- [Zákaz doložek mlčenlivosti o mzdě, zrušení povinných vstupní lékařských prohlídek u nerizikových prací a navýšení podpory v nezaměstnanosti aneb flexinovela zákoníku práce není jen o změnách ve zkušební či výpovědní době](#)
- [Výpověď z pracovního poměru z důvodu neomluveného zameškání jedné směny](#)
- [„Flexinovela“ zákoníku práce: Co vše se letos mění?](#)
- [Posouzení intenzity porušení pracovních povinností zaměstnance - komentář k rozhodnutí Nejvyššího soudu České republiky](#)
- [Byznys a paragrafy, díl 9.: Flexinovela zákoníku práce](#)